

Skisse til teknisk plan – veier

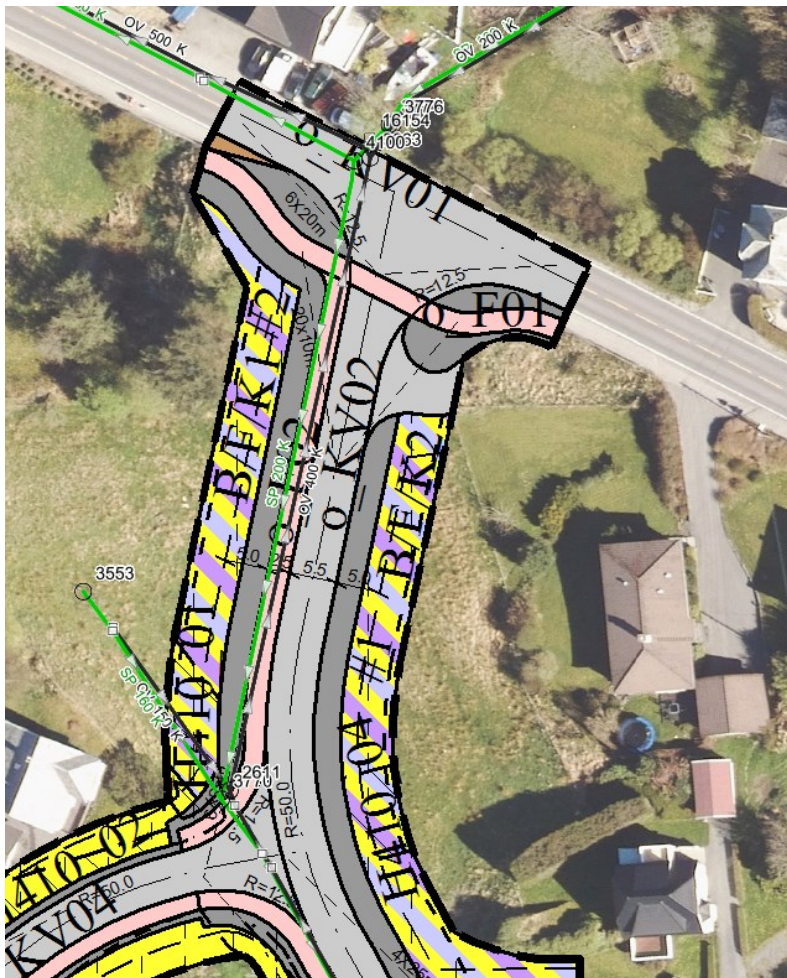
Eksisterende VA-ledninger:

Innenfor skoleområdet og langs eksisterende veier som skal utbedres med fortau, går det en rekke private og offentlige ledninger (vann-, avløps- og overvannsledninger). Disse må tas hensyn til ved prosjektering og nybygging. Private avløp som i dag ender i ny skoletomt, må saneres og påkobles avløpsnett.

Overvannshåndtering:

a) Området i nord med ny adkomstvei til parkeringsplass, droppsoner og Stølshaugvegen:

Dette området dreneres naturlig nordvestover over dagens beitemark nord for dagens parkeringsplass. Ved anleggelse av ny vei fra fylkesvei/Austre Veaveg til parkeringsplass, droppsoner og Stølshaugvegen, vil veien kunne «sperre» for naturlig avrenning over beitemarken. Denne vannveien må sikres med tilstrekkelig kulvert eller drenerør under veien. Områdene rundt dagens parkeringsplass og ballbinge er allerede utbygd, og endring av visse formål (til eksempelvis droppsoner) vil ikke endre på avrenning i form av overvannsmengde eller flomveissystemer i området.



Overvann fra øst- og vestsida av ny vei inn til parkeringsplass (o_KV2) må enten ledes gjennom ny vei i fallretning (med kulvert eller drenerør), eller overvann påkobles kommunal overvannsledning. Det samme gjelder overvann fra veianlegget.

b) Område langs eksisterende veier (Munkajordsvegen, Stølshaugvegen og Østhusneset)

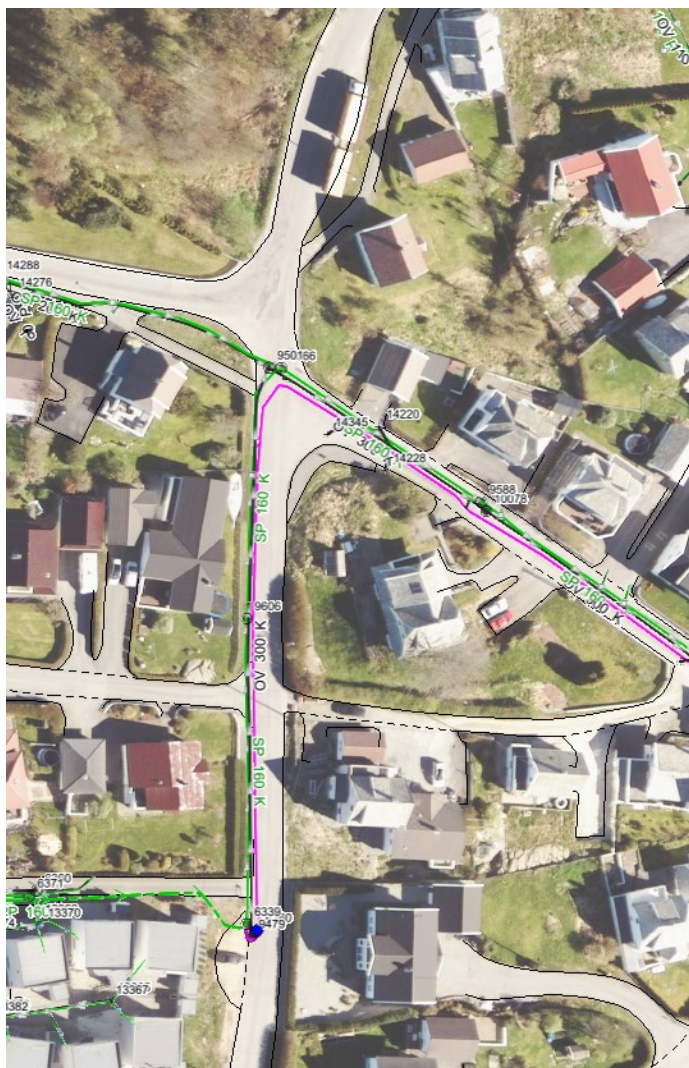
Det vil være behov for å håndtere overvann på veiene Østhusneset, Stølshaugvegen og Munkajordvegen når disse utbedres og bygges med fortau. Dette kan medføre at overvann må samles opp i eksisterende eller nærliggende overvannsledninger dersom disse har kapasitet, eller det legges nye overvannsledninger med fordrøyning.



250 og 400 mm kommunal overvannsledning (OV) som går fra Munkajordsvegen i sør over parkeringsplass og krysser Austre Veaveg i nord. Overvann fra Stølshaugvegen og Munkajordsvegen kan knyttes inn mot disse med ev. fordrøyning, eller overvann ledes mot ny skoletomt og overvannshåndtering på skoletomt.



150 mm kommunal overvannsledning (OV) som går fra vestre del av Stølshaugvegen mot Østhusneset. Overvann kan ledes inn mot ny skoletomt med eventuell fordrøyning der.



300 mm (og senere 400 mm) kommunal overvannsledning (OV) fra Salvøyvegen nedover Rekkjevegen mot Austre Veaveg.

300 mm kommunal overvannsledning (OV) fra Steinarskogen går også nordover Østhusneset til overvannsledning i krysset Salvøyvegen-Rekkjevegen.

Overvann fra Østhusneset kan ledes fram til disse overvannsledningene, med ev. fordrøying før påkobling.