



ÅRSRAPPORT 2021

Haugaland Kraft



INNHold

Forord: Et energi-varsko	3
Nøkkeltall	6
English summary - key figures	7
Årsberetning	9
Styret i Haugaland Kraft	15
Sentrale aktiviteter og hendelser i 2021	16
Haugaland Kraft Energi	16
Haugaland Kraft Fiber og Afiber	18
Fagne	20
Sunnhordland Kraftlag (SKL)	22
Slik jobber vi for økt bærekraft	24
Ren energi og et smartere samfunn	24
Ansvarlig produksjon og redusert fotavtrykk	27
Solid samarbeidspartner for regionen	29
Trygg og verdiskapende bedriftskultur	32
Fagne omfavner nye utfordringer	34
Sertifisert for trygg strømhandel	36
Resultatregnskap	37
Balanse	38
Kontantstrømoppstilling	40
Noter til regnskapet	41
Note 1 - Regnskapsprinsipper	41
Note 2 - Salgsinntekter/segmenter	45
Note 3 - Mer-/mindreinntekt	46
Note 4 - Lønnskostnad, antall ansatte, godtgjørelser, lån til ansatte m.v.	48
Note 5 - Varige driftsmidler	49
Note 6 - Datterselskaper, tilknyttede selskaper m.m	50
Note 7 - Poster som er sammenslått	53
Note 8 - Aksjer og andeler i andre foretak mv.	54
Note 9 - Bankinnskudd, kontanter og kontantekvivalenter	56
Note 10 - Fordringer	57
Note 11 - Aksjekapital, aksjonærinformasjon	58
Note 12 - Egenkapital	59
Note 13 - Pensjoner	60
Note 14 - Langsiktige lån, pantstillelser og garantier	63
Note 15 - Skattekostnad	65
Revisors beretning	68



«Det har vært et privilegium å få jobbe med alle de flotte og dyktige folkene i Haugaland Kraft, som i dag er en sterkere og mer konkurransedyktig virksomhet enn noensinne.»

FORORD AV KONSERNSJEF, OLAV LINGA ET ENERGI-VARSKO

Nok et unntaksår ligger bak oss. Foruten en pandemi-preget hverdag, vil året 2021 trolig bli husket for rekordhøye strømpriser. I vårt område var gjennomsnittsprisen per kilowattime nesten tre ganger høyere i fjor, sammenlignet med snittet for de siste ti årene. 2021 står dermed i sterk kontrast til 2020, da strømprisene var eksepsjonelt lave.

Utover høsten og vinteren i fjor økte strømkundenes fortvilelse i takt med strømprisene. Samtidig satte koronarestriksjoner, permitteringer, sykdom og uforutsigbarhet hele samfunnet på prøve. Krisen rammet særlig hardt de som allerede stod i en vanskelig livssituasjon. I førjulstiden delte Haugaland Kraft derfor ut tre millioner kroner til vanskeligstilte rundt om i regionen. Frivillighetssentralene i kommunene sørget for en rettferdig fordeling av midlene, som blant annet gikk til Frelsesarmeen, Kirkens Bymisjon og barnevernet.

Lite vann i vannmagasinene her hjemme kombinert med høye strømpriser i Europa og kraftig prisøkning på gass, kull og CO₂-kvoter er noen av faktorene som bidro til de høyeste strømprisene i moderne tid. Den kraftige økningen i strøm-utgiftene har vært krevende for mange av våre strømkunder og skapt omdømmeutfordringer for en hel bransje. Et så høyt prisnivå er ikke bærekraftig og bør ses på som et varsko av både kraftbransjen og myndighetene.

BEHOV FOR NYINVESTINGER I FORNYBAR KRAFT

Selv om statlige kompensasjonsordninger kan avhjelpe situasjonen noe på kort sikt, er det bare gjennom langsiktige investeringer i produksjon av ny fornybar kraft at vi kan unngå kraftunderskudd og høye strømpriser i tiden framover. Haugaland Kraft sin satsing på havvind gjennom selskapet Deep Wind Offshore (DWO) vil være en viktig brikke i denne sammenheng. Selskapet rigger seg for en konsesjon på Utsira Nord-feltet og fikk i 2021 millioentilskudd for å utvikle og kommersialisere teknologi som vil styrke lønnsomheten i flytende havvind. DWO satser også internasjonalt og etablerte i fjor kontor i Sør-Korea.

Solenergi har også utviklet seg i en positiv retning. Samtidig ligger det et stort uutnyttet potensial i vannkraften. Norge bør derfor se på de vernede vassdragene på nytt, da teknologiske framskritt muliggjør vannkraftproduksjon uten stor påvirkning på naturen. Skal vi gjennomføre det grønne skiftet, styrke vår eksportindustri og bidra til at andre land også lykkes med grønn omstilling, må det jobbes sammen på flere plan. Bransjen og myndighetene må spille på lag for å øke produksjonen og muliggjøre en grønnere framtid for kommende generasjoner og morgendagens næringsliv.

VEKST, FUSJON OG NYE EIERE

Mer enn noe annet var det den høye kraftprisen som bidro til at Haugaland Kraft-konsernet i fjor oppnådde sitt beste økonomiske resultat noensinne. 2021 ble et historisk godt år for produksjonsselskapet Sunnhordland Kraftlag (SKL), som Haugaland Kraft er majoritetseier i. Våre andre forretningsområder opplevde også vekst og gode resultater. I 2021 passerte vi 60 000 fiberkunder sammen med våre partnere, og er den ledende utbyggeren og leverandøren av stabilt fibernett i vår region. Dette viser at satsingen på «morgendagens infrastruktur» har vært et klokt valg.

Gode resultater bidrar til å trygge eksisterende, samt å skape nye arbeidsplasser i regionen. Ved inngangen til 2022 passerte vi 500 ansatte, alle dyktige og engasjerte fagfolk som jobber spredt rundt om i regionen. Lønnsom drift gir også betydelige regionale ringvirkninger, bl.a. i form av kjøp av lokale varer og tjenester og skatteinntekter til kommunene.

Haugaland Kraft har lenge hatt en strategi om å være en pådriver i utviklingen av regionen Sunnhordland, Hardanger, Indre Ryfylke og Haugalandet. I 2021 inviterte vi Sauda, Etne, Bømlo og Fitjar inn på eiersiden. Også Ullensvang kommune kom inn som ny eier da vi mot slutten av året slo oss sammen med Energiselskapet Odda. Utvidelsen er strategisk viktig og styrker det lokale eierskapet i konsernet. Samtidig sikrer fusjonen både forsynings sikkerheten, beredskapen og arbeidsplasser i Hardanger.

STORE PLANER FOR BÆREKRAFTSARBEIDET

Etter å ha jobbet systematisk med bærekraft de siste årene, skal vi nå ta dette arbeidet et steg videre. Beslutningen om å ansette en egen bærekraftsansvarlig skal sikre fortsatt god framdrift innenfor våre fire satsingsområder for økt bærekraft. Stillingen vil få et stort og viktig ansvar for å følge opp og videreutvikle konsernets plan for økt bærekraft og kompetanse på dette området.

Beslutningen om å elektrifisere vår bilpark var en annen viktig milepæl i bærekraftsarbeidet. Med nærmere 200 kjøretøy, utgjør denne en ikke ubetydelig del av virksomhetens klimautslipp. Selv om beredskapskrav, krav til framkommelighet og lastekapasitet fortsatt bremser omleggingen

vår til nullutslippskjøretøy, ser vi at den teknologiske utviklingen til stadighet rydder av veien det som har vært el-varebilenes tilkortkommenhet. Det er grunn til å tro at det kommer fullgode fossilfrie alternativer på markedet i løpet av få år.

NAVNEENDRING OG UTSETTELSE AV NY NETTLEIE

En annen sentral begivenhet i 2021 var omdøpingen av nettselskapet Haugaland Kraft Nett til Fagne. Navnet er en honnør til regionens norrøne historie og til en vennlig bedrift som hilser den fornybare framtiden varmt velkommen. Lovendringen som foranlediget navneendringen er til kundens beste, da det gir et tydeligere skille mellom nettselskapets monopolvirksomhet og kommersiell virksomhet, som salg av strøm og fiber.

Nettselskapet besluttet på tampen av året å utsette den lenge planlagte innføringen av ny nettleiemodell. For å unngå forvirring blant forbrukerne, mener vi det var rett å imøtese myndighetenes utsettelse av forskriftsendringen som påla alle nettselskap i Norge å endre nettleien fra 2022. Vi mener likevel at det er et voksende behov for en mer rettferdig nettleie, som samtidig jevner ut forbrukstoppene og sikrer nettkapasiteten i et grønt skifte der «alt» skal elektrifiseres.

EN NY KURS

I fjor startet arbeidet med et nytt veikart for konsernet. Langsiktighet, bærekraft, samarbeid og videre satsing på ny fornybar energi blir viktige stikkord når retningen skal stakes ut for de neste årene. Min tid i Haugaland Kraft er derimot snart ved veis ende. Etter 18 år som konsernsjef velger jeg å takke for meg i 2022.

Det har vært et privilegium å få jobbe med alle de flotte og dyktige folkene i Haugaland Kraft, som i dag er en sterkere og mer konkurransedyktig virksomhet enn noensinne. Flere større strukturerendringer og oppkjøp har styrket konsernet. Likevel har vi klart å holde på en desentralisert modell og samfunnsansvaret vi har som hjørnesteinsbedrift. Jeg er veldig stolt av det vi har oppnådd sammen og gleder meg til å følge med på fortsettelsen – fra sidelinjen.

Olav Linga
Konsernsjef





NØKKELTALL

(alle tall NOK 1 000)

KONSERN

HOVEDTALL	2021	2020
Driftsinntekter	3 735 434	1 718 673
Driftskostnader	1 720 174	1 337 330
Driftsresultat	2 015 260	381 343
Årsoverskudd	945 131	240 055
Investeringer	1 069 359	1 081 950
Totalkapital	14 572 312	13 154 801
Egenkapital	9 537 436	9 400 936
Arbeidskapital	-991 657	-1 490 077
Antall ansatte	482	477
Antall årsverk	436	429
FORHOLDSTALL		
RENTABILITET		
Netto driftsmargin	53,9 %	22,2 %
Resultatgrad	25,3 %	14,0 %
Totalrentabilitet	6,8 %	1,9 %
Egenkapitalrentabilitet	10,0 %	2,6 %
SOLIDITET/KAPITALFORHOLD PR. 31.12.		
Egenkapitalandel	65,4 %	71,5 %
Gjeldsbetalingssevne	0,61	0,30
Likviditetsgrad 1	0,60	0,30
Rentedekningsgrad	14,72	5,18
FFO	2 211 307	298 739
FFO/Netto rentebærende gjeld	102,2 %	11,6 %

ENGLISH SUMMARY

COMPANY			GROUP	
2020	2021	INCOME STATEMENT (NOK 1.000)	2021	2020
131 146	142 779	Operating revenues	3 735 434	1 718 673
133 748	148 535	Operating expenses	1 387 183	1 051 535
-2 602	-5 756	Operating income before depreciation	2 348 251	667 139
7 720	8 514	Depreciation according to plan	332 991	285 796
-10 322	-14 270	Operating income after depreciation	2 015 260	381 343
104 036	322 065	Net Financial income	-33 697	-40 054
93 714	307 795	Income before taxes and minority share	1 981 563	341 289
1 024	2 651	Taxes	1 036 431	101 234
92 690	305 144	Net income for the year	945 132	240 056

COMPANY			GROUP	
2020	2021	BALANCE SHEET (NOK 1.000)	2021	2020
4 401 947	4 527 871	Fixed assets	13 071 673	12 527 710
309 923	1 357 847	Current assets	1 500 638	627 091
4 711 870	5 885 719	Total assets	14 572 312	13 154 801
2 732 317	2 393 078	Shareholders' equity	9 537 436	9 400 936
1001140	1 606 855	Long-term liabilities	2 542 581	1 636 697
978 413	1 885 786	Current liabilities	2 492 295	2 117 167
4 711 870	5 885 719	Total liabilities and shareholders' equity	14 572 312	13 154 801



2021

ÅRSBERETNING

1. SELSKAPETS OG KONSERNETS VIRKSOMHET

Haugaland Kraft sin virksomhet er knyttet til produksjon, overføring og omsetning av elektrisk kraft og fiber. Forretningskontoret ligger i Haugesund, og selskapet driver sin virksomhet i området mellom Boknafjorden og Bjørnafjorden.

Haugaland Kraft AS er holdingselskapet i Haugaland Kraft-konsernet. Selskapet ble stiftet 1. juni 2015 som ledd i omorganiseringen til konsernstruktur i Haugaland Kraft. Utover å eie aksjer i datterselskapene leverer morselskapet fellestjenester som administrasjon, økonomi, IT, digitalisering, HR, logistikk og kundetjenester til datterselskapene.

Konsernets visjon er «Vi gir kraft til en sterk og attraktiv region». Visjonen innebærer at Haugaland Kraft skal gjøre en forskjell når det gjelder utviklingen av regionen gjennom å:

- ha en offensiv utvikling av selskapets forretningsområder
- ligge i front når det gjelder bruk av ny teknologi for å forenkle og trygge hverdagen til beste for regionens innbyggere og våre eiere
- utvise et stort samfunnsansvar på ulike områder og overfor ulike grupper

Forretningsideen er «Haugaland Kraft skal forenkle og trygge hverdagen til våre kunder basert på framtidsrettet teknologi for infrastruktur, fornybar energi og telekommunikasjon».

Sentrale mål for Haugaland Kraft er:

- sikker og rasjonell energiforsyning til Haugalandet, Sunnhordland og Indre Ryfylke
- lønnsomt energiselskap med god avkastning til sine eiere
- engasjement innen nye energiformer og framtidsrettet infrastruktur
- medarbeidere med høy kompetanse og god motivasjon
- bidra til utvikling i regionen

Vårt definerte verdigrunnlag, som skal prege vårt arbeid, er å være kundefokuserte, endringsvillige, pålitelige og tydelige.

FAGNE AS

Fagne AS eier og drifter et omfattende strømmnett i kommunene Haugesund, Karmøy, Vindafjord, Tysvær, Sveio, Bokn, Utsira, Stord, Sauda, Etne, Fitjar, Suldal, Hjelmeland og Kvinnherad. Fagne AS drifter også regionalnett i kommunene nevnt over i tillegg til kommunene Bjørnafjorden, Tysnes, Austevoll, Fitjar og Bømlo. Total energileveranse til kunde utgjorde 2 169 GWh.

Driftssentralen har i 2021 registrert ikke-levert energi i eget nett på ca. 0,01 % av samlet energileveranse. Ikke-levert energi utgjorde totalt 257 MWh med KILE-kostnader på kr 14,79 mill.

De økonomiske resultatene av virksomheten avhenger av myndighetenes reguleringsregime for nettoinntektene samt kostnadsutviklingen innenfor virksomheten.

Som netteier ser Fagne det som en viktig oppgave å tilby kundene tjenester til riktig kvalitet og pris, samt å bidra til at kommunene får en infrastruktur som gjør regionen attraktiv å etablere seg i. Tilsynsplan for 2021 ble utført iht. instruks.

HAUGALAND KRAFT ENERGI AS

Haugaland Kraft Energi AS leverer strøm og energi-relaterte produkter og tjenester. Det primære markedsområdet er det samme som konsernets konsesjonsområde for distribusjon av kraft, dvs. innenfor kommunene Karmøy, Haugesund, Tysvær, Vindafjord, Sauda, Bokn, Etne, Sveio, Stord, Suldal, Kvinnherad og Utsira.

Kraftprisene har de siste årene variert mye. Gjennomsnittlig områdepris i 2021 ble 76,2 øre/kWh, som er en økning på 66,4 øre/kWh fra 2020.

Vi vil i 2022 fortsette å ha fokus på å kunne tilby våre kunder attraktive produkter til konkurransedyktige priser. Dette gjelder både på levering av strøm og også på våre øvrige produkter og tjenester, herunder solcelleanlegg, elbilladesystemer, smart strømstyring og utebelysningsanlegg.

HAUGALAND KRAFT FIBER AS OG AFIBER AS

Haugaland Kraft bygger fiber og leverer Altibox-tjenester til slutt kunder gjennom de to selskapene Haugaland Kraft Fiber AS og Afiber AS.

Selskapene er i vekst og leverte i 2021 fiber til 7 800 nye kunder. Av disse var 300 bedriftskunder. Ved utgangen av året hadde konsernet over 50 000 egne fiberkunder, og inkludert partnere over 62 000 kunder i området mellom Boknafjorden og Bjørnafjorden og i Agder mellom Kragerø og Lillesand.

I tillegg har vi leveranser til de fleste av kommunene i regionen, samt til andre leverandører av tjenester til bedriftsmarkedet. Vi ser at stadig flere bedrifter ønsker å bli kunde på vårt fiberoptiske nett.

SUNNHORDLAND KRAFTLAG AS

Haugaland Kraft AS eier 59,7 % av SKL. Selskapet er rendyrket innenfor produksjon og utvikling av fornybar vannkraft. Hoveddelen av produksjonen og driftsmiljøet er lokalisert i Matre i Kvinnherad kommune der flere stasjoner nytter vannressursene i Blådalsvassdraget. SKL har også driftsavdeling i Litledalen i Etne kommune i tilknytning til Litledalen og Hardeland kraftverk. I tillegg eier og driver SKL Eikelandsosen kraftverk i Fusa, Rødne kraftverk i Vindafjord, Bordalsbekken i Tysvær og to mindre stasjoner på Stord. Selskapet er også deleier i Sima kraftverk (8,75%) i Eidfjord og Ulla-Førre kraftverk (2,54 %) i Rogaland og Aust-Agder. I konsernet inngår også 13 småkraftverk i egne selskap.

Produksjonen i 2021 var på totalt 2 343 GWh i SKL. Det er 45 GWh eller 2 % høyere enn det som er regnet som middelproduksjon. Det skyldes i hovedsak høyere enn normalt uttak i Ulla-Førre. De konsoliderte småkraftverkene hadde en produksjon på 76 GWh. Dette er 7 GWh lavere enn middelproduksjon og skyldes i hovedsak den tørre sommeren.

KUNDETJENESTER

Gode kundetjenester er et sentralt område for Haugaland Kraft. Vårt hovedfokus er kort responstid og høy kvalitet på de tjenestene vi leverer. Kundetjenester har stor fokus på utvikling av selvbetjente kundeløsninger og driver kostnads-effektivt med stor fleksibilitet.

Kundetilfredshetsmåling gjennomføres årlig og brukes som verktøy til forbedring og utvikling. Haugaland Kraft ligger nok en gang helt i toppen på kundetilfredshet blant strøm- og bredbånd-leverandørene i Norge. Våre hovedaktiviteter er tjenester på følgende områder:

- kundeservice og salg av produkter og tjenester på strøm, fiber og fjernvarme
- faktura og innfordringstjenester
- måling og avregning
- kundeservice til 5 fiberpartnere i regionen

HAUGALAND KRAFT SAMARBEIDER MED KULTUR, IDRETT OG LOKALE FORENINGER

Haugaland Kraft er en betydelig bidragsyter til lokale lag og foreninger i regionen. Hovedfokus er kultur og idrett rettet mot barn og ungdom. I 2021 støttet vi over 150 lag, foreninger og arrangementer. Selv om mange av arrangementene og aktivitetene ikke kunne gjennomføres som planlagt på grunn av smittevern og koronasituasjonen, fikk alle samarbeidspartnere beholde støtten. Vi er opptatt av at tilbudene til barn og unge og alle de som bør i regionen også skal være der når pandemien er under kontroll. Haugaland Kraft ønsker å bidra til at det er godt å vokse opp på Haugalandet, i Sunnhordland og i Indre Ryfylke.

2. FORTSATT DRIFT

Ved utarbeidelsen av årsregnskapet er det lagt til grunn en forutsetning om fortsatt drift. Selskapets inntjening er god, og egenkapitalandelen er høy. I samsvar med regnskapslovens § 3-3a, bekrefter styret at forutsetningen om fortsatt drift er tilstede.

3. ARBEIDSMILJØ

Antall ansatte i Haugaland Kraft-konsernet ved årsskiftet var 482 personer med til sammen 436 årsverk. Gjennomsnittsalderen i konsernet var 43 år, 41 år for kvinner og 44 for menn. Tilsvarende tall for 2020 var 43 år, 42 år for kvinner og 44 for menn. Av disse utgjorde lærlinger 32 personer. I holdingselskapet var det ved årsskiftet 93 ansatte.

Gjennomsnittlig sykefravær i konsernet var 4,3 % mot 3,4 % i 2020. Sykefraværet i holdingselskapet var 3,4 % mot 2,8 % i 2020. Tallene for registrert sykefravær gjelder både egen- og legemeldt.

I forbindelse med det kontinuerlige forbedringsarbeidet benytter Haugaland Kraft et elektronisk meldingssystem. Totalt i 2021 er det innmeldt 1015 forbedringsmeldinger mot 1178 i 2020.

I 2021 hadde vi 28 rapporterte personskader på eget personell. 10 av skadene medførte personskade med fravær. Konsernets H1-faktor lå på 5,1 ved årets utgang.

Arbeidsmiljøet generelt er å betrakte som godt. Vi har sterkt fokus på forebyggende arbeid med den hensikten å beholde og styrke det gode miljøet.

4. LIKESTILLING OG DISKRIMINERING

Kjønnsfordeling i konsernet per 31.12.2021 (tall for morselskapet i parentes)

HOVEDTALL	Kvinner	Menn
Totalt ansatt ansatte i virksomheten	101	381
Midlertidige ansatte (antall)	2	12
Ansatte i deltidsstillinger (antall)	11	11

Styre består av 4 kvinner og 5 menn. Ledergruppen består av 8 personer, og av disse er én kvinne.

Vårt arbeid for likestilling og mot diskriminering er forankret i selskapets etiske retningslinjer som mellom annet sier at «Vi skal vise respekt for enkeltmennesket, hverandres personlighet, livssyn og

forutsetninger. Ingen skal diskriminere eller forskjellsbehandle medarbeidere, samarbeidspartnere, kunder eller andre interessenter på grunnlag av religiøs overbevisning, kjønn, seksuell legning, alder, politisk overbevisning, etnisk opprinnelse eller andre forhold. Vi skal ha en bevisst holdning mot enhver form for mobbing. Haugaland Kraft aksepterer ikke noen form for trakassering, diskriminering eller annen adferd som kan oppfattes som truende eller nedverdiggende ovenfor medarbeidere og andre interessenter.»

Varslingsrutine og system er etablert, og disse legger føringer for varsling av kritikkverdige forhold. Det er også etablert livsfasetilpasset personalstrategi som blant annet tar for seg områdene tilrettelegging og mulighet for å kombinere arbeid og familieliv gjennom livets ulike faser.

Administrasjonen er ansvarlig for å påse at det jobbes aktivt, målrettet og planmessig for å fremme likestilling og hindre diskriminering i henhold til aktivitetsplikten. HR og tillitsvalgte har etablert et eget forum som skal møtes regelmessig for å undersøke risiko for diskriminering og hindre for likestilling, analysere årsaker, iverksette tiltak og evaluere resultat.

I 2019 ble det gjort en risikovurdering av mobbing, trakassering og annen utilbørlig opptreden. Det ble i 2020 utarbeidet en handlingsplan mot mobbing og trakassering hvor ett av tiltakene var systematisk opplæring av alle ledere med personalansvar i konsernet.

I 2021 har det vært fokus på å få på plass en mer systematisk tilnærming til arbeidet med ARP. Arbeidet har identifisert behovet for å tydeliggjøre selskapets arbeid for likestilling og mot diskriminering, samt å dokumentere hvordan dette arbeidet systematisk følges opp. Dette er planlagt gjennomført i 2022. Videre vil selskapet i 2022 fokusere på å undersøke risiko for diskriminering og hindre for likestilling, analysere årsaker og iverksette tiltak for områdene rekruttering, lønns- og arbeidsvilkår og forfremmelse og utviklings-

muligheter. Forventet resultat av dette arbeidet vil være å identifisere konkrete diskrimineringsrisikoer og etablere tiltak for å redusere eller eliminere risikoene.

Alle selskaper med flere enn 50 ansatte plikter hvert andre år å rapportere hvordan en arbeider med likestilling og ikke-diskriminering (redegjørelsesplikten). Haugaland Kraft-konsernet vil redegjøre for sitt arbeid for likestilling og mot diskriminering (ARP) i egen rapport som gjøres tilgjengelig på selskapets hjemmeside. Konsernet har styreansvarsforsikring som dekker styret i både mor- og datterselskaper.

5. YTRE MILJØ

Produksjon av vannkraft har miljømessige fordeler framfor annen energiproduksjon. Haugaland Kraft er opptatt av å forebygge og avgrense miljøkonsekvensene, blant annet gjennom tiltak i forbindelse med vassdrags- og konsesjonsvilkår. Selve produksjonsprosessen påvirker ikke det ytre miljøet. Utbygging og drift av vannkraftanlegg innebærer likevel inngrep i naturen. Størst effekt har inngrepene i forbindelse med regulering og magasinering av vann.

Bygging og drift av overførings- og distribusjonsnett gir ofte påvirkning av det ytre miljøet i form av inngrep i naturen i forbindelse med strekking av kraftlinjer. Ved skogrydding/vedlikehold av traséer langs kraftlinjene, brukes - etter avtale med grunneiere - sprøytemidler som hindrer gjenvekst. Rutiner for slikt arbeid er beskrevet i vår HMS-manual. Transformatorer og andre oljeholdige komponenter er PCB-frie.

Haugaland Kraft har vært sertifisert som Miljøfyrtårn siden 2012.

Bak sertifikatet ligger inngående vurderinger med tanke på krav vedrørende system, arbeidsmiljø, innkjøp, energi, transport, avfall, utslipp til vann og estetikk.

For å løfte miljøarbeidet vårt videre utarbeides det årlige handlingsplaner, og resultatene blir rapportert i Miljøfyrtårnportalen. I den forbindelse er avfallshåndtering et av områdene som har høy prioritet.

Sertifikatets gyldighetsperiode er tre år, og Haugaland Kraft skal reklassifiseres neste gang i 2022.

6. ETIKK, SAMFUNNSANSVAR OG BÆREKRAFT

Haugaland Kraft er et selskap med kommuner som majoritetseiere, der nettvirksomheten også er underlagt strenge konsesjonsvilkår som ivaretar viktige samfunnsoppgaver. Eierne er langsiktige i sitt eierskap og opptatt av å forvalte fellesskapets verdier på en god måte. Krav om avkastning på investert kapital er her viktig, samtidig som selskapet opptrer på en god måte ut mot samfunnet. I tillegg til fortsatt å levere gode økonomiske resultater vil selskapet være opptatt av å ha en samfunnsansvarlig bedriftskultur. Eksempler på dette kan være inntak av lærlinger, sponsoraktivitet rettet mot barn og unge og bygging av omdømme for regionen. En samfunnsansvarlig bedriftskultur gir også resultater internt i form av medarbeidere som er stolte av selskapet de jobber for.

Selskapets etiske retningslinjer konkretiserer hva som forventes av styret, ansatte og innleide i ulike sammenhenger. Blant annet pekes her på at Haugaland Kraft er en viktig aktør i lokalsamfunnet, og at vi i enhver sammenheng skal opptre på en måte som inngir tillit og skaper positivt omdømme.

Konsernet arbeider aktivt til å nå FNs bærekraftsmål. I den forbindelse har en fokusert på disse målene:

- ren energi og et smartere samfunn
- ansvarlig produksjon og redusert fotavtrykk
- solid samarbeidspartner for regionen
- trygg og verdiskapende bedriftskultur

Se konsernets årsrapport 2021 på sidene 24-33 for mer detaljert informasjon.

7. ÅRSREGNSKAP

Haugaland Kraft-konsernet hadde i 2021 en omsetning på kr 3 735 mill. mot kr 1 719 mill. i 2020. Resultat for 2021 ble kr 945 mill., hvorav kr 664 mill. er Haugaland Krafts eieres andel. Tilsvarende tall for 2020 var kr 240 mill. i resultat hvorav kr 243 mill. var Haugaland Kraft eiernes andel. Økningen i resultat kan i hovedsak tilskrives høyere strømpris for kraftproduksjonen. Oppnådd snittpris på kraftproduksjonen i 2021 var 83,9 øre/kWh sammenlignet med 10,7 øre/kWh i 2020.

Holdingselskapet hadde i 2021 en omsetning på kr 143 mill. som er kr 12 mill. opp sammenlignet med 2020. Resultat ble kr 305 mill. mot kr 94 mill. i 2020.

Inntektsrammen for nettoomsetningen fastsettes av Norges Vassdrags- og Energidirektorat (NVE). Nettleieinntekter utgjorde 23 % av konsernets driftsinntekter i 2021.

SKL sitt resultat inngår i konsernresultatet med kr 703 mill. mot kr 3 mill. i 2020.

Haugaland Kraft har god likviditet og konsernets evne til finansiering er god.

Totalkapitalen for konsernet var ved utgangen av året kr 14 572 mill. Egenkapitalen inkludert minoritet utgjorde kr 9 537 mill. For holdingselskapet er tilsvarende tall kr 5 886 mill. og kr 2 393 mill. Dette gir en egenkapitalandel på 66 % for konsernet og 41 % for holdingselskapet.

Det er ikke inntruffet vesentlige hendelser etter regnskapsårets slutt som er av betydning for vurdering av selskapets stilling og resultat i 2021.

8. FRAMTIDIG UTVIKLING

Kraftbransjen er i kontinuerlig utvikling med økt konkurranse, store strukturendringer og endringer i rammevilkårene fra myndighetene. Utviklingen framover vil kreve at Haugaland Kraft legger vekt på kontinuerlig forbedringsarbeid for å sikre at selskapet fortsetter å levere gode og framtidrettede produkter.

Haugaland Kraft arbeider aktivt for å sikre sine eiere avkastning som kan konkurrere med alternative plasseringer. Nøkkelfaktorer vil bl.a. være god og effektiv drift av overføringsanlegg, nærhet til hjemmemarkedet og en organisasjon med evne og vilje til omstilling.

Det er viktig å utvikle eksisterende kjerneområder. Dette må skje i egen regi, eller sammen med naturlige samarbeidspartnere.

I framtiden skal Haugaland Kraft fortsatt være en drivkraft i den videre utviklingen av regionen, og utbygging av infrastruktur skal være en hovedoppgave for selskapet. Haugaland Kraft arbeider aktivt for konsolidering i kraftbransjen i vår region.

Haugaland Kraft har utarbeidet en strategi som strekker seg fram til 2030. Denne er basert på eierstrategien til selskapet.

Konsernet jobber aktivt med teknologiutvikling både gjennom forretningsområdene og via en egen utviklingsavdeling. Resultatet av dette arbeidet vil legge til rette for økt verdiskapning i framtiden. Eksempler på dette er solcellesatsning, elbillading, HK-app og digitalisering av prosesser og Utsira-prosjektet. Mer informasjon om dette finnes i konsernets årsrapport.

Haugaland Kraft har en god balanse og finansiell stilling til å kunne møte de utfordringene vi står ovenfor.

9. FINANSIELL RISIKO SOM ER AV BETYDNING FOR Å BEDØMME FORETAKETS EIENDELER, GJELD, FINANSIELLE STILLING OG RESULTAT

PRISRISIKO

Konsernet er betydelig eksponert for prisrisiko knyttet til kraftproduksjonen. Prisen i kraftmarkedet er volatile. På kort sikt er prisen svært sensitiv til hydrologisk situasjon og til prisen i andre markeder som gass, utslippskvoter og oljepris. Etter utbygging av mer uregulert kraftproduksjon som vind- og småskala vannkraft er prisen også blitt mer sensitiv til vind- og nedbørsituasjon på kort sikt.

For kraftproduksjonen er det valgt en strategi der all kraft blir solgt i markedet til spotpris. Virksomheten er dermed svært eksponert for endringer i markedsprisen, noe som resultatene både i 2021 og 2020 viser. Haugaland Kraft har en solid finansiell stilling og kan håndtere denne risikoen. Selv om kortsiktige svinger kan reduseres ved forhåndssalg av kraft, er det ikke sannsynlig at dette over tid vil gi bedre resultater, og det vil heller ikke beskytte mot langsiktige endringer i kraftmarkedet.

VALUTARISIKO

Da all omsetning av fysisk og finansiell kraft på den nordiske kraftbørsen er notert og omsatt i Euro, er Haugaland Kraft valutaeksponert. For omsetningsvirksomheten vil endringer i valuta- og kraftpris ha begrenset utslag, da man får tilsvarende effekter på innkjøpskostnadene.

Valutarisikoen knyttet til den fysiske kraftproduksjonen i SKL er derimot betydelig, men relativt

begrenset sammenlignet med risikoen knyttet til kraftpris, da kraftprisene normalt svinger mer enn valutakursene.

VOLUMRISIKO

Med kraftproduksjon basert på vannkraft vil tilgang på vann og produksjonen variere fra år til år. For SKL, som har Folgefonna i sitt nedslagsfelt, vil breen representere en utjevne effekt i de årlige variasjonene. Volumrisikoen er derfor vurdert som noe lavere for SKL enn for bransjen generelt.

RENTERISIKO

Selskapet og konsernet er eksponert for renterisiko gjennom flytende renter på lånefinansiering. 31 % av konsernets langsiktig gjeld er sikret gjennom rentebytteavtaler. Ett prosentpoeng endring i rentenivå vil ha en resultat effekt i konsernet på +/- kr 21 mill. gitt gjeldsnivået per 31.12.

LIKVIDITETS- OG KREDITTRISIKO

Haugaland Kraft påtar seg likviditetsrisiko ved at løpetiden på finansielle forpliktelser ikke til enhver tid stemmer overens med kontantstrømmene som

eiendelene genererer. Selskapet har en kredittverdighet som gir gode lånemuligheter i penge- og bankmarkedet. Videre benyttes trekkfasiliteter for å sikre tilgang til kortsiktig finansiering. Selskapet har videre en ubetydelig kreditt risiko med hensyn på oppgjør for finansielle kraftkontrakter som cleares via Nasdaq Clearing AB. Selskapet har clearinglisens fra Finanstilsynet.

Selskapet møter risiko for manglende oppgjør fra kunder. Risikoen imøtegås med tett oppfølging via gode purrerutiner, samt aktiv bruk av inkassotjenester og kredittvurdering. Tiltakene bringer risikoen ned på et akseptabelt nivå.

RESULTATDISPONERING

Konsernets resultat etter skatt er på kr 945 mill. hvorav Haugaland Krafts eierens andel utgjør kr 664 mill.

Haugaland Kraft AS har et overskudd på kr 305 mill. Styret foreslår at resultatet disponeres med kr 330 mill. til utbytte og kr 25 mill. overføres fra overkursfond.

Petter Steen
Styrets leder

Inghild Storesund
Styremedlem

Geir Malvin Bårdsen
Styremedlem

Martin Laurhammer
Styremedlem

Einar Birger Østebø
Styremedlem

Tiril Fjeld
Styremedlem

Annette Jensen
Styremedlem

Arne Birkeland
Styremedlem

Olav Linga
Konsernsjef



Fv.: Arne Birkeland, Einar Birger Østebø, Merete Vårvik Matre (fast møtende vara), Tiril Fjeld, Inghild Dorthea Storesund, Martin Laurhammer, Geir Malvin Bårdsen, Olav Linga (konsernsjef), Annette Jensen, Petter Steen jr. (styreleder)

2021

STYRET I HAUGALAND KRAFT

Styreleder

Petter Steen jr.

Styremedlemmer

Arne Birkeland
Geir Malvin Bårdsen
Tiril Fjeld
Annette Jensen
Martin Laurhammer
Inghild Dorothea Storesund
Einar Birger Østebø

HAUGALAND KRAFT ENERGI

HISTORISK HØY PRIS PÅ STRØM

2021 ble nok et spesielt år. Vi gikk fra historisk lav strømpris på 9,8 øre/kWh til historisk høy pris på 76,2 øre/kWh på Nordpool. Til tross for høye strømpriser og en tøff konkurransesituasjon har Haugaland Kraft Energi likevel klart å opprettholde en god markedsandel. I siste halvdel av 2021 økte særlig interessen for våre fastpris-produkter, og vi ser også en stor fordel i å kunne tilby våre kunder en bred produktportefølje som omfatter for eksempel elbillader, KraftPlugg og solcelleløsninger.

SERTIFISERT FOR TRYGG STRØMHANDEL

I september 2021 ble Haugaland Kraft Energi sertifisert for Trygg strømhandel. Trygg strømhandel er en sertifiseringsordning for strømleverandører som setter en rekke krav til salg av strøm og informasjon til strømkundene. Dette gjelder blant annet markedsføring og salg av strømprodukter, oppfølging av kundene og opplæring av egne ansatte. Kundene våre skal være trygge på at vi er transparente, har høy kompetanse og ivaretar de på en god måte. Les mer om sertifiseringen på side 36.

KRAFTPLUGG

Tidlig i 2021 lanserte vi KraftPluggen i samarbeid med lokale partnere. KraftPluggen leser strømforbruket i sanntid og sender avlesninger kontinuerlig til vår kundeapp Mitt hjem. Med denne innsikten kan kundene lære om eget forbruksmønster og om hva som bruker mye strøm i huset. God informasjon om eget forbruk og aktuelle strømpriser hjelper kundene i tillegg med å redusere eller flytte forbruk til timer med lavere pris.

Kombinert med solceller får kundene også en oversikt over hvor mye deres solcelleanlegg produserer og hvor mye som hentes fra nettet. Om solcellene produserer mer enn huset bruker, kan kundene følge med på hvor mye strøm som lagres i et Skybatteri. En tjeneste hvor kundene kan lagre overskuddet i kWh, typisk om sommeren med høy produksjon og lave priser, og ta ut kWh til fratrek på strømregningen, typisk om vinteren når produksjonen er lavere og prisene høyere.



KraftPluggen gir kundene innsikt i eget strømforbruk gjennom kundeappen Mitt hjem. Foto: Haakon Nordvik

SMARTE GATELYS

2021 har vært et svært aktivt år. På oppdrag fra veieierne fortsatte vi med oppgraderingen av belysningen langs kommunale veier, fylkesveier og europaveier. Det har blitt behandlet nesten 7 000 rapporterte feilmeldinger på veily i 2021. I tillegg ble det utført internkontroll på veilyanlegg på oppdrag fra veilyseierne.

I 2021 lanserte vi også et nytt kartbasert system for innmelding av mørke veily. Systemet gjør det mye enklere for publikum å melde inn feil på lys. I tillegg får innmelderen nå tilbakemelding på status.

SMART ELBILLADING

I 2021 lanserte vi smart elbillading for alle våre strømkunder. Tjenesten sørger for at bilen lades de timene strømprisen er lavest, samtidig som



Leder for forretningsutvikling Kristian L. Gautesen og krafthandelsansvarlig Andreas Bachmann på taket av garasjelegget på Rossebø. Her har Haugaland Kraft Energi installert 938 solcellepaneler, som er en del av pilotprosjektet på Utsira. Foto: Haakon Nordvik

bilen vil være ferdig ladet til et ønsket tidspunkt, for eksempel når en skal kjøre til jobb neste morgen. Alt skjer automatisk via kundeappen Mitt Hjem. Der får kundene også oversikt over hva en ladeøkt koster, kostnader som går med til elbillading generelt, og hvor mye en har spart ved å bruke tjenesten.

UTSIRA I FULL FART MOT FRAMTIDEN

I 2020 startet Haugaland Kraft sammen med flere partnere et stort pilotprosjekt for grønne, innovative og kreative løsninger og forretningsmodeller. Øysamfunnet Utsira vil fram til 2024 være et levende laboratorium, en testarena for framtidens energiløsninger, men delprosjekter gjennomføres også i Haugesundsområdet og på Haugaland Kraft sitt hovedkontor i Haugesund.

I 2021 begynte Haugaland Kraft Energi med utprøvingen av smart energistyring på Utsira.

Prosjektet er en utmerket testarena og viktig kilde til læring. Her kan vi teste på reelle brukere hvordan framtidens nett og energiforbruk kan digitaliseres og med dette bidra til en storstilt elektrifisering av samfunnet.

PROSJEKTMIDLER TIL KONSEPTUTREDNING FOR STORSKALA SOLCELLEANLEGG

Høsten 2021 har Haugaland Kraft Energi fått innvilget støtte fra Enova til prosjektet «Konseptutredning for storskala solcelleanlegg». Sammen med et softwarepartnerselskap og Storhall Karmøy som pilotkunde skal vi kartlegge mulighetene for nye forretningsmodeller, der man tar i bruk store takarealer og deler på strømmen anlegget produserer med for eksempel skoler, naboer og næringsbygg i området rundt.

HMS

Haugaland Kraft Energi hadde ingen alvorlige HMS-hendelser i 2021.

HAUGALAND KRAFT FIBER OG AFIBER

PASSERTE 60 000 FIBERKUNDER

Haugaland Kraft Fiber har hatt god tilstrømming av kunder siden selskapet startet med utrulling av fiber. I desember 2021 passerte vi 60 000 Altibox-kunder, sammen med våre medpartnere Finnås Kraftlag, HardangerNett, Fitjar Kraftlag, Afiber og Eviny Breiband - Etne og Tysnes.

MEST FORNØYDE TV- OG BREDBÅNDSKUNDER

Det uavhengige analysebyrået EPSI Rating Norge har nok en gang undersøkt kundetilfredsheten i den norske bredbånds- og tv-bransjen. I 2021 har Altibox for tolvte året på rad de mest fornøyde bredbåndskundene, både i privat- og bedriftssegmentet.

Mange har lagt ned en stor innsats i et krevende år, der kundene har stilt enda høyere krav til tv og internett. Det er en stor anerkjennelse at vi igjen ender opp med de mest fornøyde kundene, og vi er stolte av å være en del av det landsdekkende partnernettverket til Altibox.

STOR PÅGANG OGSÅ I 2021

Koronapandemien førte også i 2021 til en mye større bruk av bredbåndet på grunn av hjemmekontor, hjemmeskole, gaming og økt konsum av underholdning. Fiberselskapet har hatt alle tilgjengelige montører ute i feltet for å kunne ta unna nye bestillinger og planlagte utbyggingsprosjekter. Parallelt med dette krevde den store pågangen i tillegg store oppgraderinger av fiber-nettverket, for å sikre kundene et raskt og stabilt internett med god kapasitet.

Den iherdige innsatsen til fiberselskapet har resultert i at Haugaland Kraft Fiber hadde 42 428 egne kunder og 60 679 Altibox-kunder sammen med medpartnere ved utgangen av 2021.



FIBERKABEL TIL ENGLAND

I juni 2021 startet arbeidet med å legge en 700 km undersjøisk fiberkabel mellom Norge og England. Konsortiet som bygger forbindelsen Norge - UK består av Lyse/Altibox, Haugaland Kraft, Eviny, Jakob Hatteland, Polysys, Green Mountain, Ryfylke IKS og Altibox som operatør.

Høyhastighetskabelen vil gi en markant forsterkning av datakommunikasjonen inn og ut av Norge samtidig som den vil forbedre leveringssikkerheten. I tillegg vil den nye sjøkabelen styrke Norges posisjon som et attraktivt sted for å investere i nye datasentre. Kabelen ble ferdig lagt i slutten av 2021 og er nå klar for trafikk.



AFIBER DOBLET KUNDEMASSEN

Haugaland Kraft sitt datterselskap Afiber bygger fiber og leverer Altibox-tjenester langs kysten av tidligere Aust-Agder fylke. Ved utgangen av 2021 hadde selskapet 6 104 kunder og har med dette doblet kundemassen i løpet av fjoråret. Arbeidet med de offentlige anbudene som ble vunnet i syv kommuner i 2020 kom godt i gang i 2021. Afiber eies 80 prosent av Haugaland Kraft og 20 prosent av Kragerø Bredbånd. Selskapet har eget kontor med fire ansatte sentralt i Arendal.

FUSJON MED HARDANGERNETT

I desember 2021 ble det vedtatt at Energiselskapet Odda blir fusjonert inn i Haugaland Kraft. Datterselskapet HardangerNett har i en årrekke vært en medpartner av Haugaland Kraft Fiber og vil nå innlemmes fullverdig inn i konsernet i 2022.

HMS

Haugaland Kraft Fiber hadde ingen alvorlige HMS-hendelser i 2021.



De nye høyspenningsbrytere er på plass i transformatorstasjonen på Flotmyr. Hele anlegget er kapslet og berøringsikkert.

FAGNE

NAVNEENDRING TIL FAGNE AS

1. januar 2022 endret Haugaland Kraft Nett AS navn til Fagne AS. Endringen kom som følge av en nasjonal forskrift fastsatt av Olje- og energidepartementet som stiller krav om tydelig skille mellom nettselskapets monopolvirksomhet og kommersiell virksomhet, f.eks. salg av strøm og fiber. I august 2021 vedtok konsernstyret det nye navnet Fagne AS. Fra 1. januar 2022 ble navnet tatt i bruk. Les mer om navneendringen på sidene 34-35.

FØRSTE DIGITALE TRANSFORMATORSTASJON SATT I DRIFT

I november 2021 ble den oppgraderte transformatorstasjonen på Flotmyr i Haugesund satt i drift. Transformatorstasjonen som ble bygget på 1960-tallet for å forsyne Haugesund sentrum, er nå Fagne sin første digitale transformatorstasjon.

Digitaliseringen forenkler og forbedrer driften og styrker sikkerheten. Samtidig har oppgraderingen

økt stasjonens kapasitet fra 63 til 100 MVA.

Dette var nødvendig for å kunne forsyne nye virksomheter i sentrum, deriblant landstrøm til Aibel og Karmsund Havn på Risøy og utvidelse av Haugesund sykehus.

Flotmyr-stasjonen ble utrustet med helt ny fiber-optisk teknologi som erstattet de eksisterende signalkablene. Digitaliseringen bidrar til effektivisering, redusert behov for vedlikehold og økt sikkerhet. Gjennom fjerndiagnostisering er det mulig å gjøre endringer i vern- og kontrollanlegget fra driftssentralen. Dette sparer miljøet for mye kjøring til og fra stasjonen.

ET SELVFORSYNT ØYSAMFUNN

På slutten av året nådde vi en milepæl i forsknings- og utviklingsprosjektet på Utsira. Hele øysamfunnet ble for første gang frakoblet strøm fra land og forsynte seg selv.



Linjen mellom Opstveit og Uskedalen er en viktig del av kraftlinjenettet i dette området, og oppgraderingen har økt både leveringskapasiteten og forsyningsikkerheten til rundt 5 000 strømkunder i området.

Prosjektet som ble initiert av nettselskapet i 2017, går ut på å benytte det vesle øysamfunnet fram til 2024 som et testområde for utvikling av et smart strømnnett, med lokal produksjon og lagring av strøm – et såkalt «mikronett».

Utsiras smarte energisystem kobler opp eksisterende vindturbiner med batterier, kraftelektronikk og smartstyring. Slik kan hele øysamfunnet forsyne seg selv, dersom strømforbindelsen til fastlandet skulle svikte. Samtidig sikrer den tekniske løsningen stabil strøm i vanlig drift med en økt overføringskapasitet til nytt forbruk, uten at det må investeres i ny sjøkabel. Dette tilrettelegger for ny industri og nye arbeidsplasser i kommunen.

Utsira-prosjektet startet som et samarbeid med andre selskaper i konsernet, Utsira kommune og flere private aktører. I tillegg ligger prosjektet under paraplyen til Selskapet for industrivekst (Siva), et statlig foretak som utvikler, eier og finansierer en nasjonal infrastruktur for innovasjon og næringsutvikling.

FORSTERKET LEVERINGSSIKKERHETEN TIL USKEDALEN

Våren 2021 begynte arbeidet med den resterende oppgraderingen av 4,5 km kraftlinje mellom Opstveit og Uskedalen. Den 60 år gamle linjen samt fire mastepunkt var modne for utskifting.

En del av oppgraderingsarbeidet måtte utføres i ekstremt krevende terreng. Særlig utskiftingen av masten inne ved Matre bar på en vanskelig adkomst og utfordrende arbeidsvei for montørene.

Linjen mellom Opstveit og Uskedalen er en viktig del av kraftlinjenettet i dette området og sikrer blant annet reserveforsyningen til både Husnes og Rosendal. Oppgraderingen har økt både leveringskapasiteten og forsyningsikkerheten til rundt 5 000 strømkunder i området.

Det ble investert rundt 5,8 millioner kroner i moderniseringsprosjektet.

HMS

Nettselskapet hadde fire HMS-hendelser med fravær blant sine ansatte i løpet av 2021. Alle hendelser ble gjennomgått i etterkant for å kartlegge mulige forbedringsområder og finne forebyggende tiltak.



SKL-styret har gitt grønt lys for arbeidet med et nytt stort kraftverk i Blådalsvassdraget, slik at potensialet i det allerede regulerte vassdraget kan nyttes enda bedre. Bildet viser Blåfalli IV.

SUNNHORDLAND KRAFTLAG

BESTE RESULTAT I BEDRIFTSHISTORIEN

I mars 2021 rundet Sunnhordland Kraftlag (SKL) 75 år. Jubileumsåret var preget av høy aktivitet, selv om koronatiltakene fortsatte med restriksjoner og hjemmekontor i deler av året. En annen faktor som satte sitt preg på året var de høye energiprisene som førte til at SKL fikk sitt beste resultat noensinne.

Produksjonen i SKL sine anlegg i 2021 var 2 419 GWh, eller strøm til om lag 120 000 husstander.

UTBYGGING AV NYE KRAFTVERK

Løkjelsvatn kraftverk i Etne er det største prosjektet i SKL sin omfattende utbyggingsportefølje. I april 2021 var det gjennomslag i utløpstunnelen, litt senere var også boresjakten og inntakstunnelen ferdig. Mot slutten av året ble sjakten og tunnelen utformet som gjør at vannet kan komme inn til kraftstasjonen. I tillegg ble utstyret montert som

leder vannet mot turbinen. Oppstarten av kraftverket er planlagt på slutten av 2022.

Flere småkraftprosjekt var nær prøvedrift da 2021 gikk mot slutten. Både Risvollelva i Sauda og Jarlshaug kraftverk i Samnanger ble satt i prøvedrift rett etter årsskiftet i januar 2022. Også Håfoss kraftverk i Etne går mot prøvedrift. Med disse anleggene i drift vil SKL øke produksjonen av ren og fornybar vasskraft ytterligere.

I storkraftsegmentet ble kraftverket Blåfalli III oppgradert. Både det elektroniske utstyret som blir brukt til å overvåke driften av stasjonen og skjermssystemet ble skiftet ut i fjor. I tillegg ga styret i 2021 grønt lys for arbeidet med et nytt stort kraftverk i Blådalsvassdraget, slik at potensialet i det allerede regulerte vassdraget kan nyttes enda bedre. En ny kraftstasjon vil gi høyere effekt, kortere brukstid og øke verdien av vannet.



Flere småkraftprosjekt var nær prøvedrift da 2021 gikk mot slutten.

NYTT SELSKAP FOR GRØNN HYDROGEN

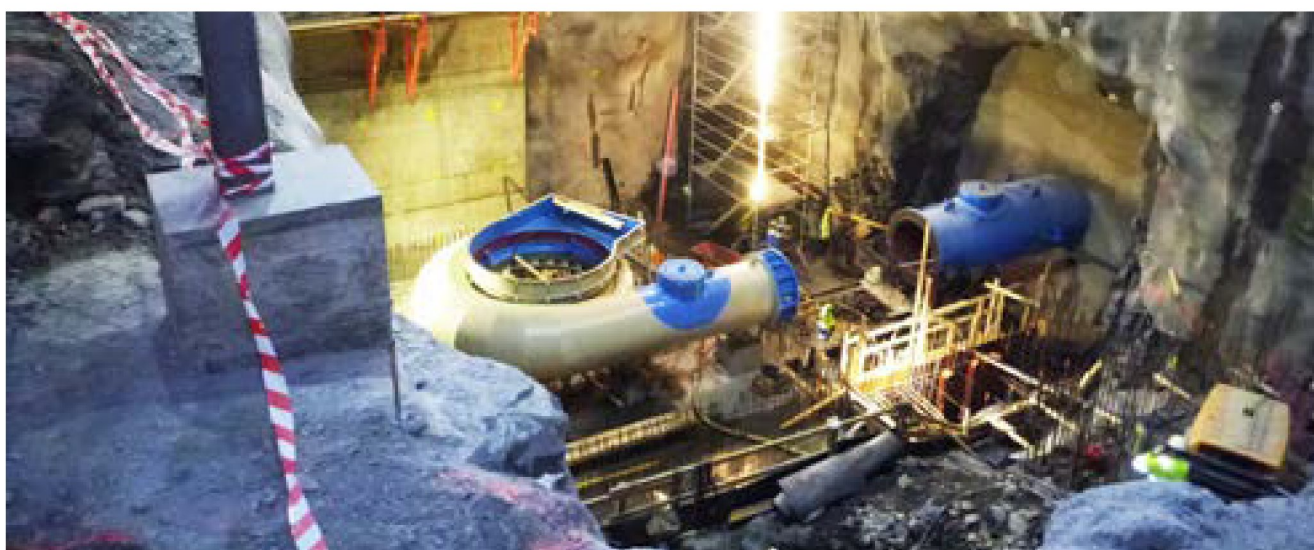
I mars 2021 etablerte SKL sammen med Liquiline AS selskapet Hydrogen Solutions AS (HYDS). HYDS skal utvikle, bygge, eie og drifte flere anlegg for produksjon av grønn hydrogen.

Det nye selskapet står nå i en oppstartsfase med flere spennende prosjekter og er godt i gang med planleggingen av første produksjon av grønn hydrogen i testanlegget på Stord. Forventet oppstart er i andre kvartal 2022.

I tillegg fikk HYDS i september 2021 støtte fra Enova til å utgreie produksjon og bruk av grønn hydrogen i maritim sektor.

HMS

SKL hadde én personskade med fravær i løpet av 2021.



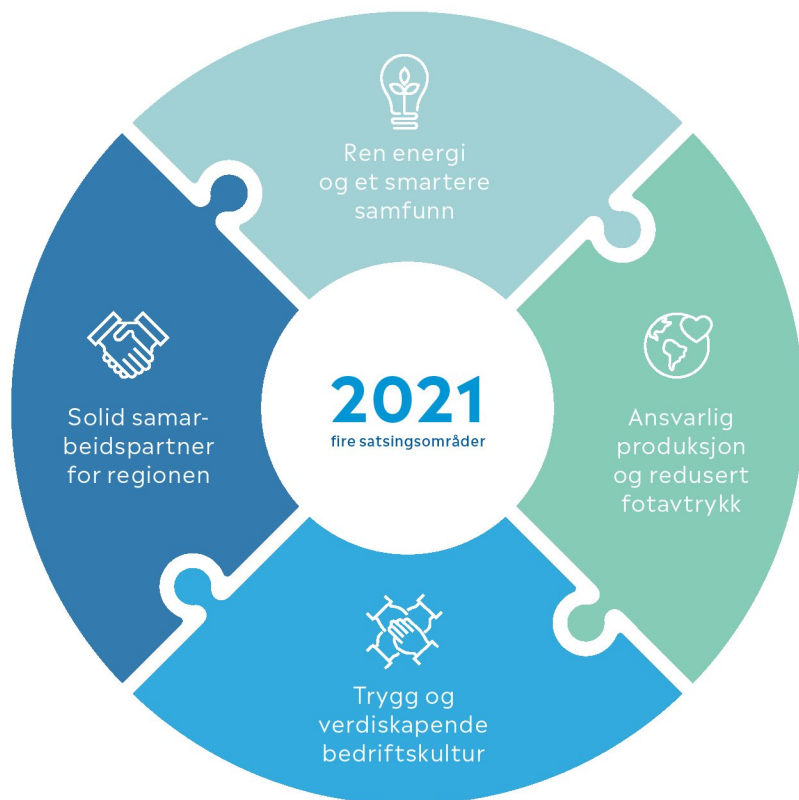
Løkjelsvatn kraftverk i Etne er det største prosjektet i SKL sin omfattende utbyggingsportefølje. Den nye kraftstasjonen skal tas i bruk på slutten av 2022.

SLIK JOBBER VI FOR ØKT BÆREKRAFT

En viktig forutsetning for å lykkes med det grønne skiftet er produksjon og stabil leveringsikkerhet av fornybar energi og telekommunikasjon. Haugaland Kraft har gjennom sin virksomhet et stort samfunnsansvar, men vi har også ambisjoner om å bidra til en mer bærekraftig framtid på flere plan.

I 2021 har vi jobbet målrettet med våre fire definerte satsingsområder. Det handler om å bygge en smart region, redusere fotavtrykket vårt, være en pådriver for regionalt samarbeid og å dyrke en trygg og verdiskapende bedriftskultur.

Ved utgangen av 2021 ble det besluttet å ansette en egen bærekraftsansvarlig i konsernet. Stillingen vil bli lagt til økonomienheten, og vedkommende skal følge opp konsernets bærekraftsplan og etablere et system for rapportering av arbeidet.



REN ENERGI OG ET SMARTERE SAMFUNN

Vi skal bygge en smart region og legge til rette for økt elektrifisering og innovasjon. Våre kunder skal få tilgang på tjenester som gjør hverdagen enklere, tryggere og mer bærekraftig.

FRAMTIDSRETTEDE INNOVASJONS- OG UTVIKLINGSPROSJEKTER

Haugaland Kraft skal bidra til innovasjon og mer bærekraftige løsninger på alle sine forretningsområder. I vår utviklingsavdeling jobber rundt 25 personer med innovasjon og digitalisering på fulltid, slik at vi er forberedt på framtiden og en verden hvor markeder og omgivelser endrer seg i et stadig økende tempo.

Sammen med Lyse og NTE har Haugaland Kraft i 2021 gått inn på eiersiden i Datek, en av Nordens ledende leverandører av Internet of things-løsninger (IoT). Vi er nå godt i gang med forskjellige utviklingsprosjekter som vil forenkle hverdagen til våre kunder. Konkret jobbes det med utviklingsprosjekter innen smarte hjem, velferd og trygghet samt vannmåling. For å styrke samarbeidet ytterligere har Datek etablert seg i Haugesund med kontor i Kraftgården i begynnelsen av 2022.



Utsira er et levende laboratorium for framtidens fornybare energiløsninger. Foto: Haakon Nordvik

På Utsira utvikler Haugaland Kraft sammen med akademia, forskningsinstitusjoner og leverandørindustrien ny teknologi, kompetanse og nye forretningsmodeller som tilrettelegger for framtidens fornybarsamfunn. Prosjektet som startet i 2020, går ut på å benytte det vesle øysamfunnet fram til 2024 som et testområde for utvikling av et smart strømnnett, med lokal produksjon og lagring av strøm – et såkalt «mikronett». I 2021 ble hele øysamfunnet for første gang frakoblet strøm fra land og forsynte seg selv. Du kan lese mer om prosjektet på sidene 20–21.

FINALIST I TITTELEN OM «WORLD'S BEST GREEN BRAND»

I 2021 gikk Haugaland Kraft videre som en av fire finalister i kategorien «World's Best Green Brand» av Charge Energy Branding. Charge Awards hedrer de beste selskapene og merkevarene i den globale energibransjen og vi ble nominert for Skybatteriet.

Skybatteri er en spesialtilpasset tjeneste for våre strømkunder som ønsker å lagre sin overskudds-

strøm fra solenergi virtuelt i en sky. Kundene kan lagre strømmen i skyen når de produserer mye og prisen er lav, og henter den ut igjen når strømprisen ellers er høy, typisk om vinteren.

SOLENERGI I STERK VEKST

Høye strømpriser førte til at interessen for solkraft har økt markant det siste året. Flere ser på muligheten til å produsere egen strøm. Dette gjelder forbrukere i privat-, landbruks- og næringsmarkedet. I privatmarkedet for solcellepaneler er Haugaland Kraft nå størst i regionen.

Høsten 2021 fikk konsernet midler fra Enova til prosjektet «Konseptutredning for storskala solcelleanlegg». Sammen med Storhall Karmøy som pilotkunde og software- og rådgivnings-selskapet Balcoo kartlegger vi nå mulighetene for nye forretningsmodeller, der man tar i bruk store takarealer og deler på strømmen anlegget produserer med for eksempel skoler, naboer og næringsbygg i området rundt.

Ved å utnytte store takarealer med gunstig beliggenhet får man lave kostnader per produserte kWh, samt at aktører som ikke har egnede tak selv kan ta del i produksjonen. Slik kan store solcelleanlegg bli en viktig del av energiforsyningen i vår region, og bidra til økt leveringssikkerhet samt vesentlig reduserte klimagassutslipp.



Solen er en viktig kilde til fornybar energi og høye strømpriser førte til at interessen for solkraft har økt markant det siste året.
Foto: Tomasz Pikora

SMART ELBILLADING LANSERT

I 2021 hadde Haugaland Kraft en god utvikling i salg av elbillading for privat-, borettslag- og næringsmarkedet. I tillegg lanserte vi smart elbillading for alle våre strømkunder. Smartfunksjonaliteten tilbys gjennom kundeappen Mitt hjem og tjenesten sørger for at bilen lades automatisk de timene strømprisen er lavest.

SMARTVERKTØYET KRAFTPLUGG GIR KONTROLL PÅ ENERGIFORBRUKET

2021 lanserte Haugaland Kraft KraftPluggen, et smartverktøy som kobles direkte til strømmåleren og gjør det mulig for våre kunder å automatisere og styre energiforbruket sitt i hjemmet. Apparatet leser av strømforbruket i sanntid og sender konti-

nuerlig avlesninger til skyen og til kundenes mobiltelefon via kundeappen Mitt hjem.

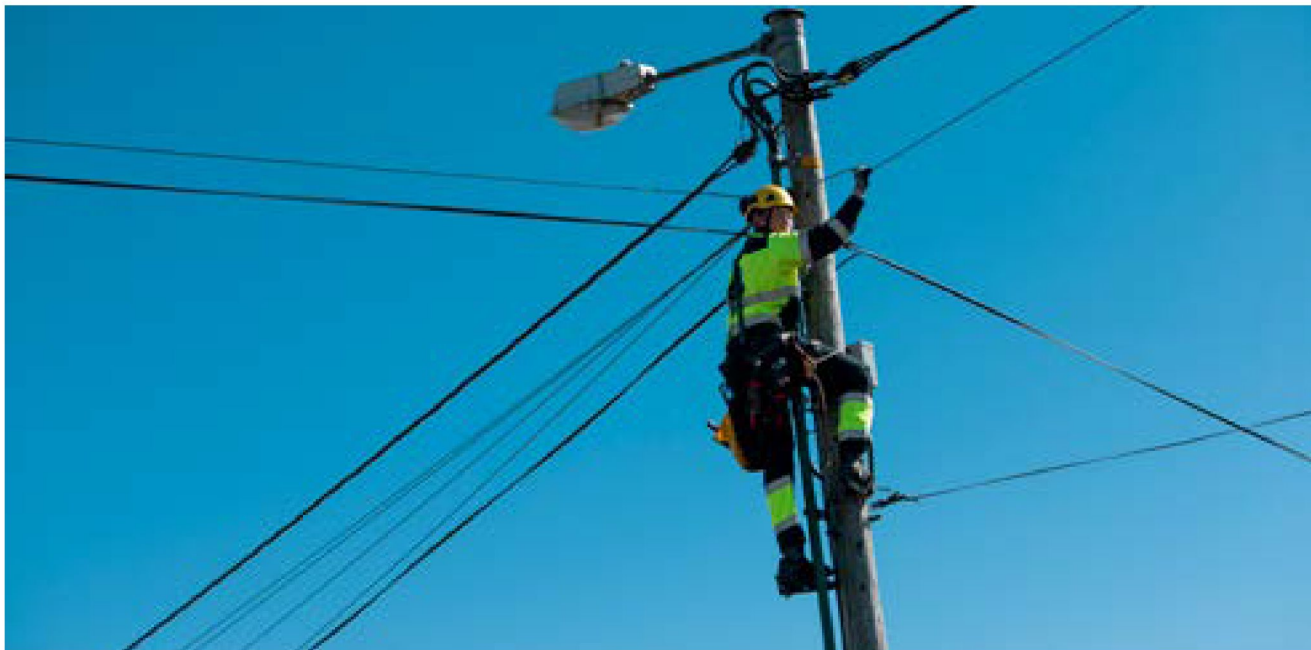
Med denne innsikten kan kundene lære om eget forbruksmønster og om hva som trekker mye strøm i huset. KraftPluggen er utgangspunktet for framtidige tjenester hvor smart styring av strøm blir mer og mer automatisert og kostnadseffektivt, uten at det går på bekostning av kundenes komfort.

SMARTE GATELYS

På oppdrag har Haugaland Kraft også i fjor oppgradert belysningen langs kommunale veier, fylkesveier og europaveier i vår region. Vi monterer alltid LED-armaturer med den nyeste sensortechnologien klargjort for både dimming av lys og aktivitetsstyring. Flere steder monterte vi LED-armaturer som forsynes med ren solenergi.



KraftPluggen kobles direkte til strømmåleren og gjør det mulig for våre kunder å automatisere og styre energiforbruket sitt i hjemmet. Foto: Haakon Nordvik



Både nett- og fiberselskapet i Haugaland Kraft oppnådde i 2021 sine mål om nærmest 100 prosent oppetid. Foto: Haakon Nordvik



ANSVARLIG PRODUKSJON OG REDUSERT FOTAVTRYKK

Vårt viktigste bidrag til økt bærekraft vil være å sikre en stabil leveringssikkerhet av strøm og fibertjenester som muliggjør et grønt skifte. Våre ansatte skal i samarbeid med leverandørene levere en effektiv og mer bærekraftig verdikjede gjennom fokus på total ressursbruk og ansvarlige innkjøp.

SIKKER OG STABIL FORSYNING AV ELEKTRISITET OG TELEKOM

Sikker og stabil produksjon og distribusjon av elektrisitet kombinert med stabile kommunikasjonsløsninger er Haugaland Krafts fremste samfunnsoppdrag og bidrag til et mer bærekraftig samfunn. I 2021 hadde konsernet en oppetid på nær 100 prosent for både strømmettet og fibernettet, og alle forretningsområder har investert betydelig i oppgraderinger og ny infrastruktur for å imøtekomme behovene for økt kapasitet.

En sikker og stabil forsyning innebærer også en fornuftig og effektiv ressursbruk, der en finner riktig nivå på vedlikehold, reparasjoner og nye investeringer. Derfor innførte nettselskapet Fagne i 2020 en tilstandsanalyse som ny arbeidsmetodikk og har i 2021 begynt på etableringen av et nytt vedlikeholdssystem. På samtlige transfor-

matorstasjoner ble det i fjor gjennomført tilstandsanalyser, der målet er å finne riktig nivå på vedlikehold basert på reell tilstand framfor forventet levetid. Med dette vil både arbeidstimer og kjøring forbundet med tilsyn reduseres, unødvendig utskifting av utstyr unngås og leveringssikkerheten styrkes ytterligere.

REDUSERER EGET FOTAVTRYKK

Haugaland Kraft skal jobbe for minst mulig påvirkning på klima og miljø fra egen ressursbruk. Siden 2012 har konsernet vært sertifisert som Miljøfyrtårn, en nasjonal miljøsertifisering som er anerkjent av EU på lik linje med europeiske og internasjonale merkeordninger. Høsten 2021 startet prosessen med å få resertifiseringen som Miljøfyrtårn-bedrift etter hovedkontormodellen. Resertifiseringen innebærer en mer prosessbasert tilnærming, der vi skal sette fokus på en kontinuerlig

forbedring av våre rutiner for arbeidsmiljø, innkjøp, avfallshåndtering, energibruk og transport ved samtlige av våre kontorlokasjoner. Arbeidet skal slutføres i utgangen av 2022.

I 2020 ble det satt ned en intern arbeidsgruppe som skulle utrede muligheten for å elektrifisere store deler av konsernets bilpark i løpet av de nærmeste årene. Med nærmere 200 kjøretøy utgjør denne bilparken en ikke ubetydelig del av virksomhetens klimautslipp. I sin rapport peker arbeidsgruppen blant annet på behovet for gode løsninger som tar hensyn til den enkeltes arbeidshverdag. Det må for eksempel legges til rette for lading over natten hos den enkelte ansatte, slik at direktemønstring fortsatt er mulig. I tillegg ser vi at spesielle beredskapskrav, krav til framkommelighet og lastekapasitet foreløpig bremser omleggingen vår til nullutslippskjøretøy noe. Men dagens marked for nyttekjøretøy er i rask utvikling, og det er grunn til å tro at det kommer fullgode fossilfrie alternativer i løpet av få år.

Haugaland Kraft har vært tidlig ute med å anskaffe to plugin-hybrid-korgbiler, der liftene drives elektrisk fra en oppladbar batteripakke. Den elektrisk drevne liftene erstatter liftene som tidligere ble drevet hydraulisk fra dieselmotorens kraftuttak. Nå kan



Haugaland Kraft har to plugin-hybrid-korgbiler, der liftene drives utslippsfritt og nærmest lydløst.

liftene drives utslippsfritt og medfører ikke støypenger i bebygde strøk. I tillegg gjør den tilnærmet lydløse liftene kommunikasjonen mellom montørene mye enklere. På grunn av et begrenset marked for denne type løsninger, ble korgbilene på bestilling bygget i Danmark. Våre erfaringer er gode, og vi håper at korgbiler med elektrisk lift kan bli en standard på sikt.

I juni 2021 ble det nedsatt en intern arbeidsgruppe som har fått i oppgave å konkretisere hvordan konsernet kan redusere bruken og utslippet av klimagassen SF₆. Målet er å etter hvert erstatte SF₆-baserte koblingsanlegg med ny teknologi. Det legges også økt vekt på å ha gode rutiner for hurtig revisjon og utskifting av brytere ved lekkasje. Nettselskapet Fagne har personell som er sertifisert i håndtering av SF₆-gass og deltar også i en nasjonal brukergruppe for gassisolerte anlegg. I løpet av 2022 skal ytterligere tiltak innarbeides i konsernets arbeidsprosesser.

ANSVARLIGE INNKJØP

Haugaland Kraft er en stor innkjøper av både varer og tjenester i alle forretningsområder. I 2021 ble det i mer enn 76 prosent av alle anskaffelser som ble gjennomført i regi av konsernets felles innkjøpsavdeling, framsatt miljøkrav til tilbyderne eller leverandørene. Kravene innebar for eksempel at leverandøren måtte være sertifisert etter Miljøfyrtårn, ISO 14001, EMAS eller tilsvarende. I tillegg ble miljøet brukt som tildelingskriterium og kontraktskrav i en rekke anbudskonkurranser i løpet av 2021.

I forbindelse med utlysningen av et større kabelprosjekt mellom Snørteland og Nordstokke på Karmøy har nettselskapet Fagne i 2021 eksempelvis vektlagt bærekraftskriterier ved tildelingen. Disse omfattet blant annet biodrivstoff, tomgangskjøring, håndtering av grunnmasse og gjenbruk av asfalt.

Samtlige leverandører som inngikk kontrakt med Haugaland Kraft i fjor, i kjølvannet av anskaffelser gjennomført av vår felles innkjøpsavdeling, har forpliktet seg til å følge konsernets «Etliske retningslinjer for leverandører». Retningslinjene inneholder strenge krav knyttet til temaer som blant annet miljø, arbeidsforhold, sosiale forhold, diskriminering og anti-korrupsjon.



Havvind kan sammen med vannkraften gi regionen vår store fortrinn og bidra til å skape framtidsrettet grønn industriell vekst og utvikling.



SOLID SAMARBEIDSPARTNER FOR REGIONEN

Lønnsom drift og utbytte til våre eiere ligger til grunn for vår virksomhet. Sammen med det lokale næringslivet, aktuelle organer og frivillige lag og organisasjoner skal vi styrke regionen. Vi skal delta i aktuelle prosjekter, være en solid lærlingebedrift og tilby attraktive arbeidsplasser i hele regionen.

LOKAL VERDISKAPING

Den økonomiske dimensjonen av bærekraftig utvikling handler om å sikre økonomisk trygghet for mennesker og samfunn. Alle konsernets forretningsområder hadde økt aktivitet i 2021, og Haugaland Kraft leverte nok en gang gode resultater som bidrar til å trygge eksisterende samt å skape nye arbeidsplasser i regionen. Lønnsom drift gir også betydelige regionale ringvirkninger, blant annet i form av kjøp av lokale varer og tjenester og skatteinntekter til kommunene.

Årsresultatet for konsernet endte i 2021 på 945 millioner kroner. 330 millioner kroner er foreslått utdelt i utbytte til eierne, som i hovedsak er kommuner i regionen.

Kjøp av varer og tjenester var på totalt 1,5 milliarder kroner, hvorav 40 prosent var hos lokale leverandører. Lønn til våre ansatte, som igjen brukes til verdiskaping i lokalsamfunnene, var på totalt 266 millioner kroner.

Haugaland Kraft skaper ikke bare merverdi for innbyggerne i regionen vår, vi er også veldig bevisst på samfunnsansvaret vårt. 2021 har vært et utfordrende år for mange sett i lys av pandemien og de usedvanlig høye strømprisene på slutten av året. Krisen rammet særlig hardt de som allerede stod i en vanskelig livssituasjon. I førjulstiden delte Haugaland Kraft derfor ut tre millioner kroner til vanskeligstilte rundt om i regionen. Frivillighets-sentralene i kommunene sørget for en rettferdig fordeling av midlene.



Havnekraft skal tilrettelegge for en mer bærekraftig cruiseturisme på Haugalandet og bidra til at vår region får Europas største landstrømanlegg for cruiseskip. Foto: Vignleik Dueland

SAMARBEID FOR GRØNN NÆRINGSUTVIKLING

Haugaland Kraft er opptatt av lokalt samarbeid og støtter opp om lokale krefter som bidrar positivt til regionens utvikling. I 2020 etablerte vi to nye selskaper i samarbeid med lokale aktører.

I slutten av 2020 etablerte Haugaland Kraft sammen med Knutsen OAS og Sunnhordland Kraftlag havvindsselskapet Deep Wind Offshore (DWO). Året 2021 ble brukt til å bygge opp selskapet, og Deep Wind Offshore er nå rigget til å konkurrere om arealer på Utsira Nord og Sørlege Nordsjø II. Sammen med sin partner på de norske prosjektene, EDF Renewables, er målet å vinne eksklusivavtaler om å utvikle havvindparker på de første åpnede feltene i Norge. Deep Wind Offshore har i dag rundt 20 ansatte, og har i løpet av 2021 sikret seg finansiering gjennom Enova, Innovasjon Norge og Forskningsrådet. Midlene skal brukes til å utvikle og kommersialisere teknologi som vil styrke lønnsomheten av flytende havvind. DWO satser også internasjonalt og etablerte i fjor kontor i Sør-Korea.

Sammen med Karmsund Havn eier Haugaland Kraft siden 2020 selskapet Havnekraft AS. Selskapet skal tilrettelegge for en mer bærekraftig cruiseturisme på Haugalandet og bidra til at regionen får Europas største landstrømanlegg for cruiseskip. Anlegget på Garpeskjær skal ferdigstilles innen 2022 og vil kunne levere strøm til over 100 cruiseskip årlig.

I tillegg vil også andre typer skip, som for eksempel offshoreskip, kunne bruke landstrømanlegget til miljøvennlig energiforsyning når de ligger til kai utenom cruisesesongen.

Vi har også hatt stor glede av samarbeidsavtalene med Flow Maritime Accelerator, Gründerloftet, Næringsforeningens Grønn Lønnsomhet, NCE Maritime CleanTech, Norsk Katapult Sustainable Energy, Nordic Edge og Marin Energi Testcenter AS (METcentre). Samarbeidene skal resultere i nye bærekraftige tjenester, gi inspirasjon og merverdi for egen innovasjon, samt stimulere til regional utvikling.

SAMARBEID MED LOKALE LAG OG ORGANISASJONER

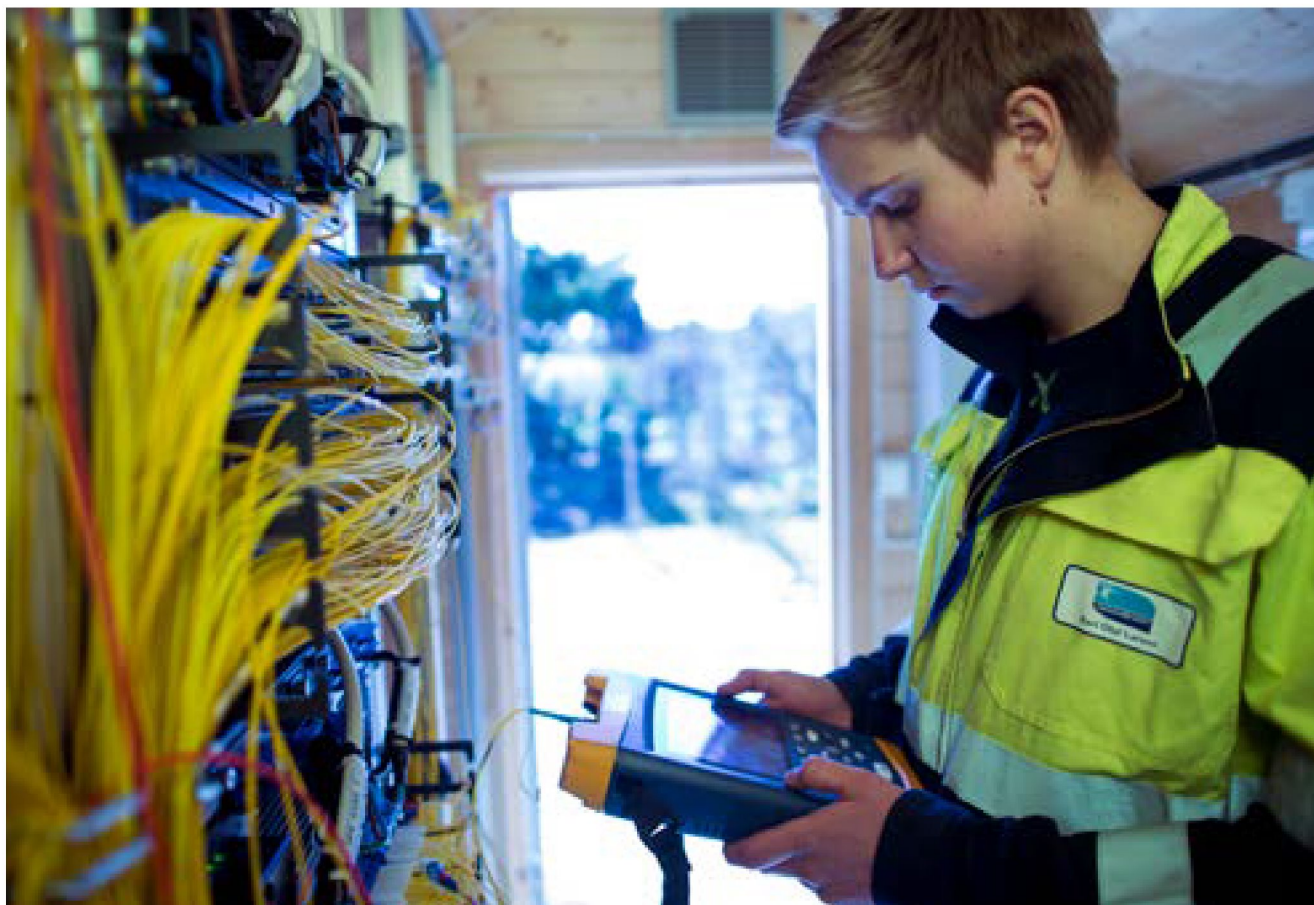
Haugaland Kraft har lenge vært en betydelig bidragsyter til lokale lag og foreninger i regionen. I tillegg er vi en tydelig støttespiller for viktige regionale festivaler, kulturarrangement og toppidrett. I 2021 støttet vi over 150 lag og foreninger, med hovedfokus på kultur og idrett rettet mot barn og unge. I tillegg ble søkerne oppmuntret til å dokumentere arbeid og tiltak relatert til bærekraft.

En samarbeidsavtale med Haugaland Kraft innebærer at søkere som innfrir visse kriterier om profilering m.m. innvilges økonomisk støtte. De fleste arrangementer og aktiviteter ble i 2021 avlyst som følge av koronapandemien, og det har vært krevende for partnerne å overholde sin del av samarbeidsavtalen. Vi har likevel valgt å innfri våre forpliktelser i avtalene, da støtte i krisetider er viktig for å ivareta et rikt og mangfoldig forenings- og kulturliv.

ATTRAKTIVE ARBEIDSPLASSE OG KOMPETANSEBYGGING I REGIONEN

Haugaland Kraft tilbyr arbeidsplasser med varierte kompetansekrav og lærlingeplasser ved våre lokasjoner i hele regionen. Disse omfatter Haugesund, Fitjar, Sand, Sauda, Stord, Sæbøvik, Ølen/Skånevik og fra 2022 også Odda. I 2021 rekrutterte konsernet totalt 21 ansatte i fast stilling. Like før årsslutt annonserte konsernet i tillegg mer enn 15 nye stillinger til vår nye lokasjon i Odda.

Å tilby lærlingeplasser er en viktig satsning for Haugaland Kraft, og i 2021 begynte 13 lærlinger ved våre ulike lokasjoner. I tillegg har konsernet et tett samarbeid med videregående skoler og studenter om oppgaveskriving. Vi deltar også aktivt i regionalt samarbeid som Sildikon Valley.



Å ha lærlinger i bedriften er viktig for å ivareta og videreutvikle fagkompetansen i hele regionen. Foto: Haakon Nordvik



TRYGG OG VERDISKAPENDE BEDRIFTSKULTUR

Engasjerte arbeidstakere skaper resultater for Haugaland Kraft. De ansatte er nøkkelen i bærekraftsarbeidet, og vi skal ha motiverte arbeidstakere som føler trygghet i jobben. Som del av selskapets ansvarlige bedriftskultur arbeider vi aktivt mot utenforskap og diskriminering.

HELSE, MILJØ OG SIKKERHET (HMS)

Menneskene i Haugaland Kraft er vår viktigste ressurs, og vi jobber kontinuerlig med å forbedre sikkerheten og trivselen til våre ansatte. I 2021 hadde konsernet et nærværstall på 96 prosent. Vi hadde fire tilfeller med personskader som medførte fravær (H1), syv tilfeller med skader som krevde medisinsk behandling (H2) og elleve første-hjelpsskader. For å nå målet vårt om 0-skader, har vi derfor videreutviklet vårt analysesystem for innmeldte skader, slik at det gir et bedre grunnlag for systematisk forebyggende arbeid.

Energi Norge har etablert en omfattende strategi for å løfte arbeidet med helse, miljø og sikkerhet (HMS) i energibransjen. Målsettingen er å bli den beste bransjen i Norge på HMS-arbeid. Haugaland Kraft har sluttet seg til dette arbeidet og høsten 2021 ble «HMS-løftet» signert av toppledelsen i konsernets selskaper.



Konsernsjef Olav Linga har signert Energi Norges «HMS-løftet», som betyr at Haugaland Kraft skal jobbe for å bli enda bedre på HMS enn det vi er i dag.

I tillegg har vi innført HMS-dagen, et omfattende årlig arrangement der forbedringsarbeid står sentralt. Her møtes ansatte på tvers av roller og selskaper. Arrangementet er godt mottatt av våre ansatte og er en viktig arena for å bygge en verdifull HMS-kultur.

I 2021 ble det også meldt inn mange gode avviks- og forbedringsmeldinger som gir et godt grunnlag for forbedringsarbeidet i konsernet. Målet er å jobbe mer proaktivt gjennom årsaksanalyse og unngå at uønskede hendelser oppstår.

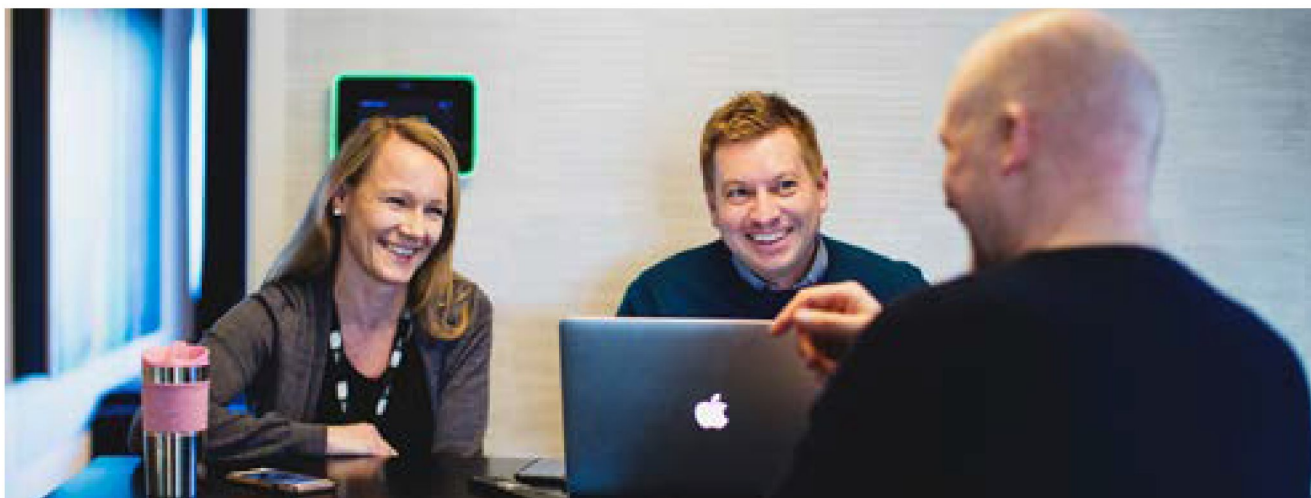
Konsernet har i økende grad tatt i bruk DNA-kvalitetssystem (Dra Nytte Av) i stadig flere deler av organisasjonen. En egen prosessmodul skal tas i bruk i 2022. Arbeid med prosesskartlegging startet i 2021 og vil få stort fokus framover.

MANGFOLD OG LIKESTILLING

Haugaland Kraft jobber aktivt for et inkluderende arbeidsmiljø. Arbeidet for likestilling og mot diskriminering er forankret i selskapets etiske retningslinjer. Vi har etablert en varslingsrutine og et system som legger føringer for varsling av kritikkverdige forhold. Konsernet har også etablert en livsfasetilpasset personalstrategi, som blant annet tar for seg tilrettelegging og mulighetene for å kombinere arbeid og familieliv gjennom livets ulike faser.

HR-avdelingen og de tillitsvalgte har etablert et eget forum som skal møtes regelmessig. I samarbeid skal de undersøke risiko for diskriminering og hindre for likestilling, analysere årsaker, iverksette tiltak og evaluere resultat.

Aktivitets- og redegjørelsesplikten (ARP) stiller krav om hvordan arbeidsgivere skal jobbe for å fremme likestilling og hindre diskriminering, og i 2021 har konsernet satt fokus på å iverksette en enda mer systematisk tilnærming til ARP-arbeidet. Vi vil nå jobbe videre med å tydeliggjøre konsernets arbeid for likestilling og mot diskriminering, og dokumentere hvordan dette arbeidet systematisk følges opp. Informasjonen vil også bli lagt ut på vår hjemmeside hkraft.no.



Haugaland Kraft jobber aktivt for et inkluderende arbeidsmiljø. Våre ansatte er vår viktigste ressurs.

I arbeidet framover vil vi ha et særskilt fokus på områdene rekruttering, lønns- og arbeidsvilkår, fremmelse og utviklingsmuligheter.

MEDARBEIDERTILFREDSHET

I 2021 gjennomførte konsernet en medarbeiderundersøkelse med tilhørende risikovurdering av arbeidsmiljøet. Undersøkelsen hadde svært god oppslutning med 93 prosent deltakelse. Hovedbildet er et godt resultat på linje med sammenlignbare organisasjoner.

I etterkant av undersøkelsen ble det gjennomført evalueringsmøter ved de ulike enhetene, der fokuset har vært å etablere tiltak for å trygge et godt arbeidsmiljø. Enheter der en har arbeidsmiljøutfordringer følges opp internt og med ekstern bistand der det er ønskelig.

INFORMASJONSSIKKERHET OG PERSONVERN

Informasjonssikkerhet og personvern er integrert i produkt- og tjenesteutvikling i hele organisasjonen. Konsernet har fått på plass en helhetlig risiko- og sårbarhetsvurdering for konsernets infrastruktur og har etablert et system for overvåking, beredskap og automatisert forhindring av dataangrep. Alle ansatte må gå gjennom et kurs i informasjonssikkerhet, og det foretas jevnlig testing i form av phishing-simuleringer.

Konsernets personvernombud har i 2021 utarbeidet en kompetanseplan for personvernforordningen (GDPR - general data protection

regulation). I planen er kompetansekravene definert og fordelt på ulike roller og stillingskategorier i konsernet. Opplæringen av HR-ansatte har eksempelvis tatt utgangspunkt i behandling av persondata i forbindelse med rekruttering, personalsaker og eksempler på kontrolltiltak i arbeidslivet.

Anskaffelsen av et nytt HR-system har også vært et viktig tiltak som skal styrke personvernet for ansatte i Haugaland Kraft.

FORRETNINGSETIKK OG FORETAKSSTYRING

Haugaland Kraft har etablert styringsdokumenter som skal sikre at vår virksomhet er i tråd med krav og forventninger. Skillet mellom nettselskapet og øvrig konkurranseutsatt virksomhet står sentralt. Navneskiftet på nettselskapet til Fagne AS fra 1. januar 2022 er et eksempel på krav fra myndighetene som skal sikre større grad av nøytralitet og like konkurransevilkår. Du kan lese mer om navneskiftet i en egen artikkel på sidene 34-35.

Det stilles også store krav og forventninger til Haugaland Kraft når det gjelder god forretnings-sikk og etikk. Konsernet har etablert retningslinjer for etisk oppførsel, men like viktig er å trene på etisk refleksjonsevne. Lederne er viktige kulturbærere, og i 2021 har vi invitert til interne diskusjonsgrupper, der en har diskutert mulige situasjoner og reflektert rundt disse. I november 2021 ble det arrangert heldagssamling med professor Øyvind Kvalnes for alle personalledere, der tema var «Etikk og ytringsklima».



FAGNE OMFAVNER NYE UTFORDRINGER

1. januar 2022 endret Haugaland Kraft Nett AS navn til Fagne AS. Det nye navnet framhever selskapets samfunnsoppdrag, er en honnør til regionens norrøne historie og til en vennlig bedrift som hilser den fornybare fremtiden varmt velkommen.

Navneendringen kommer som følge av en nasjonal forskrift fastsatt av Olje- og energidepartementet som måtte omsettes innen 1. januar 2022. Lovendringen stiller krav om tydelig skille mellom nettselskapets monopolvirksomhet og kommersiell virksomhet, som salg av strøm og fiber.

– Nettselskapene i Norge er monopolister og underlagt streng offentlig regulering. Den nye forskriften sier helt konkret at nettselskaper med mer enn 10 000 kunder ikke kan ha samme navn, logo og varemerke som konsernet de er en del av. Det betyr at Haugaland Kraft Nett fortsatt kan være en del av Haugaland Kraft-konsernet, men markedsføring og kommunikasjon må skille seg tydelig fra resten av konsernet, forklarer direktør i Fagne AS, Magne G. Bratland.

Arbeidet med å finne et nytt navn til nettselskapet startet våren 2021. Det ble ledet av en bredt sammensatt prosjektgruppe, bestående av ansatte fra konsernet. I tillegg har samtlige ansatte fått muligheten til å bidra, noe som resulterte i nærmere 200 navneforslag.

I august 2021 vedtok konsernstyret det nye navnet «Fagne AS» og fra 1. januar 2022 ble navnet tatt i bruk.

DETTE BETYR FAGNE

Fagne [fa:'gnə] kommer fra norrønt «fagna», som betyr «å hilse, ta imot, glede, ønske velkommen, hylle, prise». Navnet er en honnør til regionens norrøne historie og til en vennlig bedrift som hilser den fornybare fremtiden varmt velkommen.

Navnet Fagne reflekterer at selskapet

- setter samfunnsoppdraget sitt høyt og brenner for å ta vare på den viktigste infrastrukturen i regionen
- er et raust og inkluderende selskap
- tar vare på hverandre, på kundene og på lokalsamfunnet
- gleder seg over nye muligheter og omfavner nye utfordringer
- hilser den fornybare framtiden varmt velkommen

TIL KUNDENES BESTE

– Selv om Haugaland Kraft Nett har vært en velkjent merkevare i regionen, skjer denne endringen til kundenes beste. Kundene kan velge hvilken strømleverandør de bruker, men ikke hvem som tar vare på kablet som går inn til husene deres. Det er viktig at dette skillet har blitt gjort tydelig nå, understreker Bratland.

Nettselskapets ca. 90 000 kunder ble i liten grad påvirket av navneendringen. Praktisk informasjon om endringene ble sendt ut til nettkundene i god tid før årsskiftet.

– For å holde kostnadene i forbindelse med navneendringen så lave som mulig, vil omprofileringen av biler, bygg og stasjoner skje gradvis. Vi vil også ha fokus på å gjennomføre endringene i tråd med konsernets bærekraftsplan, sier Bratland.

BYGGER OG DRIFTER SAMFUNNSKRITISK INFRASTRUKTUR

Fagne AS eier og drifter et omfattende strømmnett i regionen mellom Boknafjorden og Bømlafjorden, i deler av Ullensvang og Indre Ryfylke. Selskapet har ansvar for strømmettet i kommunene Haugesund, Karmøy, Vindafjord, Tysvær, Sveio, Bokn, Utsira, Stord, Sauda, deler av Etne, Fitjar, Suldal samt deler av Hjelmeland, Ullensvang og Kvinnherad. Nettselskapet drifter også regionalnettet i de samme kommunene i tillegg til kommunene Tysnes, Austevoll, Bømlo og deler av Bjørnafjorden. Fagne AS har rundt 260 ansatte, inkludert lærlinger ved våre avdelingskontor i Haugesund, Stord, Fitjar, Sand, Sauda, Ølen, Skånevik, Halsnøy og Odda.



Strømmettet er samfunnskritisk infrastruktur. Fagne eier og drifter 11 111 km med strømmnett mellom Boknafjorden og Bjørnafjorden, i deler av Ullensvang og i Indre Ryfylke.



HAUGALAND KRAFT ER BLANT DE FØRSTE SERTIFISERTE FOR TRYGG STRØMHANDSEL

I september 2021 ble Haugaland Kraft Energi sertifisert for Trygg strømhandel. Målet med sertifiseringsordningen er å skape et tryggere og enklere strømmarked for kundene.

Trygg strømhandel er en sertifiseringsordning for strømlleverandører som setter en rekke krav til salg av strøm og informasjon til strømkundene. Dette gjelder blant annet markedsføring og salg av strømprodukter, oppfølging av kundene og opplæring av egne ansatte.

– Det er positivt med en ordning som kan bidra til et tryggere og enklere strømmarked og dermed også øke kundenes tillit til strømbørsen. Vi er veldig glade for å være blant de første som nå har fått dette kvalitetsstempelen, sier direktør John Harald Jakobsen i Haugaland Kraft Energi.

Trygg strømhandel er et initiativ fra bransjeorganisasjonene Energi Norge og Distriktsenergi, men administreres fullt og helt av DNV. DNV er et internasjonalt selskap innen kvalitetssikring og risikohåndtering med hovedkontor i Norge, og foretar en uavhengig sertifisering av selskapene etter rammeverket for Trygg strømhandel.

Av 33 påmeldte strømselskaper, ble 24 sertifisert høsten 2021. Disse representerer rundt to tredeler av strømkundene i Norge. De øvrige strømselskapene har enten bedt om mer tid, eller ikke bestått kravene så langt.

– Haugaland Kraft ønsker å bygge tillit til at vi er et trygt og etterrettelig strømselskap som følger spillereglene. Kundene våre skal være trygge på at vi er transparente, har høy kompetanse og ivaretar kundene våre på en god måte. I tillegg viser vi med denne sertifiseringen at vi har en systematisk tilnærming til vårt kundearbeid og at vi jobber for å kontinuerlig forbedre våre rutiner, sier Jakobsen.

– Gjennom sitt sertifiseringsløp har Haugaland Kraft vist hvordan de møter kravene i ordningen og jobber systematisk for å sikre gode leveranser til sine kunder. Vi er imponert over hvordan bransjen har tatt tak i de utfordringene de har møtt, etablert en felles standard, og hvordan selskapene har tatt den ut i sine organisasjoner, sier Tommy Bjørnsen, Norgessjef i DNV.

RESULTATREGNSKAP

(ALLE TALL NOK 1 000)

	SELSKAP			KONSERN	
	2020	2021	NOTE	2021	2020
DRIFTSINNEKTER OG DRIFTSKOSTNADER					
Driftsinntekter	131 146	142 779	2,3,6	3 658 517	1 676 180
Andre driftsinntekter			6	76 917	42 493
Sum driftsinntekter	131 146	142 779		3 735 434	1 718 673
Kraftkjøp og leie av anlegg			3	815 014	525 586
Lønn- og lønnsrelaterte kostnader	67 864	76 661	4,13	317 005	263 301
Andre driftskostnader	65 884	71 874	4,6	255 164	262 647
Ordinære avskrivninger og nedskrivninger	7 720	8 514	5	332 991	285 796
Sum driftskostnader	141 468	157 049		1 720 174	1 337 330
Driftsresultat	-10 322	-14 270		2 015 260	381 343
FINANSINNEKTER OG FINANSKOSTNADER					
Inntekt på investering i tilknyttede selskaper og datterselskaper	104 733	323 185	6	2 404	-3 565
Netto finanskostnader	698	260	7	36 101	36 489
Netto finanskostnader	104 036	322 925		-33 697	-40 054
Ordinært resultat før skatt	93 714	307 795		1 981 563	341 289
Skattekostnad på ordinært resultat	1 024	2 651	15	1 036 431	101 234
Årsresultat	92 690	305 144		945 131	240 055
Majoritetens resultatandel				663 619	242 604
Minoritetens resultatandel				281 512	-2 549
Sum				945 131	240 055
OVERFØRINGER/DISPONERINGER					
Utbytte	231 000	330 000			
Overført fra annen egenkapital	-138 310				
Overført fra overkursfond		-24 856			
Sum disponert	92 690	305 144	12		

BALANSE

(PR. 31. DESEMBER. ALLE TALL NOK 1 000)

ANLEGGSMIDLER	SELSKAP			KONSERN	
	2020	2021	NOTE	2021	2020
IMMATERIELLE EIENDELER					
Vassdragsrettigheter	-	-	5	5 082 864	5 081 854
Utsatt skattefordel	-	-	15	122 233	180 655
Goodwill	-	-	5	15 994	23 533
Sum immaterielle eiendeler	-	-		5 221 091	5 286 042
VARIGE DRIFTSMIDLER					
Nettanlegg, produksjonsmidler, maskiner etc.	116 212	121 503	5	7 056 970	6 544 840
Sum varige driftsmidler	116 212	121 503		7 056 970	6 544 840
FINANSIELLE ANLEGGSMIDLER					
Lån til foretak i samme konsern og tilkn. selsk. o.l.	1 363 325	1 434 489	10	147 305	144 081
Investering i datter- og tilknyttede selskaper	2 850 077	2 872 876	6	253 189	220 893
Overfinansiert pensjonsforpliktelse	56 580	83 250	13	87 945	42 123
Investering i aksjer og andeler	15 753	15 753	8	275 288	278 414
Andre langsiktige fordringer			10	29 886	11 316
Sum finansielle anleggsmidler	4 285 735	4 406 368		793 613	696 828
Sum anleggsmidler	4 401 947	4 527 871		13 071 673	12 527 710
OMLØPSMIDLER					
Materialbeholdning	174	224		33 106	26 374
FORDRINGER					
Kundefordringer	14 255	3 369	6	375 592	168 154
Andre kortsiktige fordringer	292 394	1 198 367	6	624 145	299 042
Sum fordringer	306 650	1 200 876	10	1 006 537	467 196
Bankinnskudd, kontanter o.l.	3 099	156 747	9	460 995	133 521
Sum omløpsmidler	309 923	1 357 847		1 500 638	627 091
SUM EIENDELER	4 711 870	5 885 719		14 572 312	13 154 801

	SELSKAP			KONSERN	
EGENKAPITAL	2020	2021	NOTE	2021	2020
Innskutt egenkapital					
Selskapskapital	260 600	260 600	11	260 600	260 600
Overkursfond/annen egenkapital konsern	1 734 037	1 580 386		1 580 386	1 734 037
Egne aksjer		-8 518	11	-8 518	
Sum innskutt egenkapital	1 994 636	1 832 467		1 669 391	1 994 636
OPPTJENT EGENKAPITAL					
Fond for vurderingsforskjeller	560 611	560 611			
Annen egenkapital	177 069			4 979 612	4 793 163
Sum opptjent egenkapital	737 681	560 611		4 979 612	4 793 163
MINORITET					
Minoritet	-	-		2 725 357	2 613 137
Sum egenkapital	2 732 317	2 393 078	12	9 538 646	9 400 936
GJELD					
LANGSIKTIG GJELD					
Utsatt skatt	9 088	14 803	15	-	-
Ansvarlig lån	192 052	192 052	14	223 915	206 125
Annen langsiktig gjeld	800 000	1 400 000	14	2 318 666	1 430 572
Sum langsiktig gjeld	1 001 140	1 606 855		2 542 581	1 636 697
KORTSIKTIG GJELD					
Gjeld til kredittinstitusjoner	488 583	100 000		100 000	1 088 583
Betalbar skatt	-	-	15	982 779	103 247
Leverandørgjeld	22 585	9 164	6	269 986	205 621
Skyldige offentlige avgifter	5 026	6 898		286 908	120 000
Avsatt utbytte/konsernbidrag	231 000	330 000	12	500 131	231 806
Annen kortsiktig gjeld	231 219	1 439 723	6	352 302	367 910
Sum kortsiktig gjeld	978 413	1 885 786		2 492 295	2 117 167
Sum gjeld	1 979 553	3 492 640		5 034 876	3 753 865
SUM GJELD OG EGENKAPITAL	4 711 870	5 885 719		14 572 312	13 154 801

KONTANTSTRØMOPPSTILLING

(ALLE TALL NOK 1 000)

	SELSKAP		KONSERN	
	2020	2021	2021	2020
KONTANTSTRØMMER FRA OPERASJONELLE AKTIVITETER				
Ordinært resultat før skattekostnad	93 714	307 795	1 981 563	341 289
Periodens betalte skatt	-	-	-103 247	-328 346
Ordinære avskrivninger	7 720	8 514	332 991	285 796
Endring i varer	35	-50	-6 732	-2 641
Endring i kundefordringer	-6729	10 887	-214 238	-16 372
Endring i leverandørgjeld	10 493	-13 420	64 365	79 225
Endring i andre omløpsmidler og andre gjeldsposter	-238 045	265 004	238 609	125 827
Netto kontantstrømmer fra operasjonelle aktiviteter	-132 811	578 729	2 293 311	484 776
KONTANTSTRØMMER FRA INVESTERINGSAKTIVITETER				
Utbetalinger ved kjøp av varige driftsmidler	-13 665	13 805	-1 069 359	-1 081 950
Innbetalinger fra salg av varige driftsmidler	-	-	-224 238	-
Endring andre investeringer	-123 191	-94 057	-32 488	-119 689
Netto kontantstrøm fra investeringsaktiviteter	-136 855	-80 252	-1 326 085	-1 201 639
KONTANTSTRØMMER FRA FINANSIERINGSAKTIVITETER				
Endring langsiktig gjeld	-	600 000	905 884	-191 863
Endring i kortsiktig gjeld til kredittinstitusjoner	338 714	-388 583	-988 583	893 703
Utbetalt utbytte	-235 000	-231 000	-231 806	-304 313
Netto tilbakekjøp av egne aksjer	-	-325 246	-325 246	-
Netto kontantstrøm fra finansieringsaktiviteter	103 714	-344 829	-639 751	397 527
Netto endring i bankinnskudd, kontanter og lignende	-165 953	153 648	327 475	-319 335
Beholdning av bankinnskudd, kontanter og lignende pr. 01.01.	169 052	3 099	133 521	452 856
Beholdning av bankinnskudd, kontanter og lignende pr. 31.12.	3 099	156 747	460 995	133 521

NOTE 1

REGNSKAPSPRINSIPPER

Årsregnskapet er satt opp i samsvar med regnskapslovens bestemmelser og god regnskapsskikk.

1-1 KONSOLIDERING

Konsernregnskapet omfatter morselskapet Haugaland Kraft AS, datterselskaper og tilknyttede selskaper som spesifisert nedenfor. Konsernregnskapet er utarbeidet som om konsernet var en økonomisk enhet. Transaksjoner og mellomværende mellom selskapene i konsernet er eliminert. Konsernregnskapet er utarbeidet etter ensartede prinsipper, ved at datterselskapet følger de samme regnskapsprinsipper som morselskapet.

Datterselskaper regnskapsføres i konsernregnskapet basert på morselskapets anskaffelseskost. Anskaffelseskost tilordnes identifiserbare eiendeler og gjeld i datterselskapet, som oppføres i konsernregnskapet til virkelig verdi på oppkjøpstidspunktet. Eventuell merverdi ut over hva som kan henføres til identifiserbare eiendeler og gjeld balanseføres som goodwill. Merverdier i konsernregnskapet avskrives lineært over de oppkjøpte eiendelenes forventede levetid. Eventuell goodwill avskrives over forventet levetid. Eventuell negativ goodwill inntektsføres over forventet reverseringsperiode. I selskapsregnskapet er datterselskapene bokført til kostpris.

Tilknyttede selskap regnskapsføres etter egenkapitalmetoden i konsernregnskapet. Andelen av resultatet er basert på resultatet etter skatt i det selskapet hvor man har investert med fradrag for interne gevinster og eventuelle avskrivninger på merverdi og goodwill. Er regnskapet bygget på estimer som ikke samsvarer med Haugaland Krafts vurdering av tilsvarende forhold, legges Haugaland Krafts vurdering til grunn når dette er av vesentlig betydning for selskapsregnskapet.

I selskapsregnskapet er investeringen i datterselskap og tilknyttet selskap bokført til kostmetoden.

Følgende selskaper er med i Haugaland Kraft AS sitt konsernregnskap:

- Haugaland Kraft Energi AS
- Haugaland Kraft Fiber AS
- Fagne AS
- Haugaland Fiberinvest AS
- Afiber AS
- Sunnhordland Kraftlag AS
- Tveitelv Kraftverk AS
- Åkraelva Kraftverk AS
- Storelvi Kraftverk AS
- Suldal Elverk AS
- Håfoss Kraftverk AS
- Jarlsberg Kraftverk AS
- Risvillelva Kraftverk AS
- Einungstølsåna Kraftverk AS
- Økstra Kraftverk AS
- Akslandselva Kraftverk AS
- Steine Kraftverk AS
- Eitro Kraftverk AS
- Tverrelva Kraftverk AS

Følgende selskaper er medtatt etter egenkapitalmetoden i konsernregnskapet:

- Havnekraft AS
- Kvinnherad breiband AS
- No-uk Com Holding AS
- Sensortech Holding AS
- Deep Wind Offshore AS
- Nydalselva Kraftverk AS
- Tysseland Kraftlag AS
- Mosbakka Kraft AS
- Hydrogen Solutions AS
- Hopselva Kraftverk AS
- Gjønelva Kraftverk AS

Minoritetsinteresser føres opp i balansen som minoritetens andel av egenkapitalen pr. 31.12. Minoritetsinteressene føres ikke opp med negativ verdi med mindre minoritetene har en bindende forpliktelse til å dekke sin andel av tap og antas i stand til å innfri forpliktelsen. Minoritetenes andel av årsresultat beregnes som andel etter skattekostnad.

Konsernet eier 8,75 % av produksjonsanlegget i Sima og 2,54 % av produksjonsanlegget i Ulla-Førre. Eierandelen er aktivert i balansen fordelt etter bruttometoden. Produsert kraft, bortsett fra konsesjonskraft, blir disponert direkte. Konsernet sin del av driftsinntekter og driftskostnader er tatt inn etter bruttometoden i samsvar med eierandel.

1-2 BRUK AV ESTIMATER

Utarbeidelsen av årsregnskapet i henhold til god regnskapskikk forutsetter at ledelsen benytter estimater og forutsetninger som påvirker resultatregnskapet og verdsettelsen av eiendeler og gjeld, samt opplysninger om usikre eiendeler og forpliktelser på balansedagen. Betingede tap som er sannsynlige og kvantifiserbare, kostnadsføres løpende.

1-3 VALUTA

Transaksjoner i utenlandsk valuta omregnes til kursen på transaksjonstidspunktet. Pengeposter i utenlandsk valuta omregnes til norske kroner ved å benytte balansedagens kurs.

1-4 SALGSINTEKTER

Inntekter ved salg av varer og tjenester inntektsføres på leveringstidspunktet.

Nettinntekter

Nettvirksomheten blir regulert av myndighetene ved at Norges Vassdrags- og energidirektorat (NVE) fastsetter årlige inntektsrammer for hvert selskap. Inntektsrammen skal gi dekning for netteiers faktiske kostnader, samt gi grunnlag for en rimelig avkastning på investert kapital.

NVE fastsatte inntektsrammen for 2021. Inntektsrammen er vedtatt med hjemmel i forskrift av 11. mars 1999 nr. 302 om økonomisk og teknisk rapportering, inntektsramme for nettvirksomheten og tariffier (kontrollforskriften) § 7-2. Beregningsmåten for inntektsrammene er bestemt i forskriftens kapittel 8. Vedtaket inneholder størrelsen på selskapets inntektsramme, herunder kostnadsgrunnlag, kostnadsnorm og tillegg for investeringer og er basert på endelige verdier for rente, kraftpris og inflasjon.

Hvert år beregnes avviket mellom faktiske tariffinntekter og tillatt inntekt, i form av

mer-/mindreinntekt. Akkumulert mer-/mindreinntekt (saldo) regnskapsførers som henholdsvis gjeld til nettkundene eller fordring på nettkundene. Tilbakeføring av mer-/mindreinntekt skjer gjennom justering av nettariffene.

Fiber

Fiberinntekter omfatter ulike internett-, kabel- og TV-produkter samt inntekter fra alarmtjenester. Inntekten er opptjent på tidspunktet for levering.

Energi

Inntekter fra salg av strøm, entreprenørtjenester, solcelleanlegg, billading mv. er opptjent på tidspunktet for levering.

Kraftproduksjon

Produsert kraft blir levert til sentralnettet, og inntekten er opptjent på tidspunktet for levering. Inntekten er produsert volum multiplisert med salgpris.

1-5 SKATT

Skattekostnaden i resultatregnskapet omfatter både periodens betalbare skatt og endring i utsatt skatt. Utsatt skatt er beregnet med 22 % på grunnlag av de midlertidige forskjeller som eksisterer mellom regnskapsmessige og skattemessige verdier, samt skattemessig underskudd til fremføring ved utgangen av regnskapsåret. Skatteøkende og skattereduserende midlertidige forskjeller som reverserer eller kan reversere i samme periode er utlignet. Netto utsatt skattefordel balanseføres i den grad det er sannsynlig at denne kan bli nyttegjort.

I den grad konsernbidrag ikke er resultatført er skatteeffekten av konsernbidraget ført direkte mot investering i balansen.

Skatt

Kraftnæringen er underlagt fire forskjellige skattetyper:

- alminnelig skatt på overskudd
- grunnrenteskatt
- naturressursskatt
- eiendomsskatt basert på særskilte takseringsprinsipper for kraftverk

Eiendomsskatt er ikke gruppert som skattekostnad i resultatregnskapet, men er i samsvar med vanlig standard kostnadsført som driftskostnad.

Overskuddsskatt: Skattekostnaden sammenstilles med regnskapsmessig resultat før skatt. Skatt knyttet til egenkapitaltransaksjoner føres direkte mot egenkapitalen. Skattekostnaden består av betalbar skatt og endring i utsatt skatt. Utsatt skatt og utsatt skattefordel er presentert netto i balansen.

Utsatt skattefordel vil bare bli balanseført i den grad det er sannsynliggjort at fordelene vil bli realisert i framtiden.

Naturressursskatt: Kraftproduksjon er pålagt naturressursskatt med 1,1 øre pr. kWh til kommunen og 0,2 øre til fylket, totalt 1,3 øre pr. kWh. Grunnlaget for naturressursskatten er gjennomsnittlig kraftproduksjon de siste 7 år.

Naturressursskatten blir samordnet med overskuddsskatten slik at den motregnes i overskuddsskatten.

Grunnrenteskatt: For kraftproduksjon er det innført en særskilt skattlegging av inntekter utover normalavkastning. Grunnrenteskatten kommer i tillegg til alminnelig skatt. Skattegrunnlaget er beregnet inntekter fratrukket faktiske driftskostnader, skattemessige avskrivninger og friinntekt (kalkulatorisk avkastning på driftsmidler). Grunnrenteskatten utgjør 47,4 % og blir beregnet særskilt for hvert kraftverk, men med fradrag for ilignet skatt på kraftverket.

Betalbar grunnrenteskatt vil være stigende over kraftverket sin levetid, i det effekten av friinntekten reduseres og faller etter hvert bort når kraftverket blir avskrevet.

Utsatt skatt/skattefordel på grunnrente er beregnet av midlertidige forskjeller mellom regnskapsmessige og skattemessige verdier og negativ grunnrenteinntekt til framføring som selskapet forventer å kunne benytte i framtiden. Fra og med ligningsåret 2021 blir det gitt direkte fradrag i grunnrenteinntekten for ny- og reinvesteringer i grunnrentepliktig kraftverk.

Grunnrenteskatteskostnaden består av betalbar grunnrenteskatt og endring i utsatt grunnrenteskatt.

1-6 KLASSIFISERING OG VURDERING AV BALANSEPOSTER

Omløpsmidler og kortsiktig gjeld omfatter poster som forfaller til betaling innen ett år etter anskaffelsestidspunktet, samt poster som knytter seg til varekretsløpet. Øvrige poster er klassifisert som anleggsmiddel/langsiktig gjeld.

Omløpsmidler vurderes til laveste av anskaffelseskost og virkelig verdi. Kortsiktig gjeld balanseføres til nominelt beløp på opptakstidspunktet.

Anleggsmidler vurderes til anskaffelseskost, men nedskrives til gjenvinnbart beløp dersom dette er lavere enn balanseført verdi. Gjenvinnbart beløp er det høyeste av netto salgsverdi og verdi i bruk. Langsiktig gjeld balanseføres til nominelt beløp på etableringstidspunktet.

1-7 FORSKNING OG UTVIKLING

Utgifter til utvikling balanseføres i den grad det kan identifiseres en framtidig økonomisk fordel knyttet til utvikling av en identifiserbar immaterielle eien- del og utgiftene kan måles pålitelig. I motsatt fall kostnadsføres slike utgifter løpende. Balanseført utvikling avskrives lineært over økonomisk levetid. Utgifter til forskning kostnadsføres løpende.

1-8 VARIGE DRIFTSMIDLER

Varige driftsmidler balanseføres og avskrives over driftsmidlets forventede levetid. Direkte vedlikehold av driftsmidler kostnadsføres løpende under driftskostnader, mens påkostninger eller forbedringer tillegges driftsmidlets kostpris og avskrives i takt med driftsmidlet. Dersom gjenvinnbart beløp av driftsmiddelet er lavere enn balanseført verdi foretas nedskrivning til gjenvinnbart beløp. Gjenvinnbart beløp er det høyeste av netto salgsverdi og verdi i bruk. Verdi i bruk er nåverdien av de framtidige kontantstrømmene som eiendelen forventes å generere.

Vannfallsrettigheter er aktivert til kostpris og avskrives ikke, da det i konsesjonsvilkårene ikke forutsettes hjemfall til staten så lenge kraft produseres.

Kostnader knyttet til forprosjekter aktiveres og avskrives med anlegget. Dersom forprosjektet ikke videreføres, kostnadsføres påløpte kostnader.

Anleggsbidrag

Haugaland Kraft mottar anleggsbidrag både i form av kostnadsrefusjoner og investeringsbidrag. Anleggsbidrag som er knyttet til investeringer, går til fratrukk i eiendelens anskaffelseskost og eien- delen føres opp med nettobeløpet i balansen. Anleggsbidrag som er knyttet til drift og vedlikehold, føres som kostnadsrefusjoner.

1-9 ANDRE MOMENTER

Vedlikehold

Vedlikehold kostnadsføres når kostnadene påløper. Det er ikke foretatt avsetninger til periodisk vedlikehold da dette anses å påløpe jevnt over anleggs- midlenes levetid. Påkostninger som øker anleggs- midlenes framtidige inntjening er aktivert.

Erstatninger

Løpende årlige erstatninger til grunneiere i samband med kraftutbygging kostnadsføres. Det er ikke foretatt avsetninger til å dekke slike framtidige forpliktelser.

Konsesjonsavgifter

Det innbetales årlig konsesjonsavgifter til stat og kommuner. NVE fastsetter kraftgrunnlaget for hver enkelt konsesjon. Kraftgrunnlaget er en rent teoretisk beregning av effekten som kraftverket kan gi, og beregnes uavhengig av kraftverkets faktiske produksjonskapasitet. Avgiftssats fastsettes av Olje- og energidepartementet og reguleres hvert 5 år. Konsesjonsavgifter blir kostnadsført når de påløper.

Vannbeholdninger

Oppmagasinerte vannbeholdninger er ikke balanseført i regnskapet. Vannbeholdningen ved regnskapsårets utgang har betydning for fram- tidig produksjonsevne og derved framtidige salgsinntekter eller kraftkjøpskostnader.

ENØK

Kostnadene knyttet til ENØK-virksomhet dekkes av et påslag på nettariffen med 1 øre/kWh etter krav fra Enova AS.

1-10 VAREBEHOLDNINGER

Lager av innkjøpte varer er verdsatt til laveste av anskaffelseskost og virkelig verdi. Anskaffelseskost vurderes etter FIFO-prinsippet. Egentilvirkede ferdigvarer og varer under tilvirkning er vurdert til

full tilvirkningskost. Det foretas nedskrivning for påregnelig ukurans.

1-11 FORDRINGER

Kundefordringer og andre fordringer er oppført i balansen til pålydende etter fradrag for avsetning til forventet tap. Avsetning til tap gjøres på grunn- lag av individuelle vurderinger av de enkelte for- dringene. I tillegg gjøres det for øvrige kundefor- dringer en uspesifisert avsetning for å dekke antatt tap.

1-12 KORTSIKTIGE PLASSERINGER

Kortsiktige plasseringer (aksjer og andeler vurdert som omløpsmidler) vurderes til laveste av anskaf- felseskost og virkelig verdi på balansedagen. Mottatt utbytte og andre utdelinger fra sel- skapene inntektsføres som annen finansinntekt.

1-13 PENSJONER

I en ytelsesbasert pensjonsplan har foretaket gitt de ansatte et løfte om et framtidig pensjonsnivå, normalt angitt i prosent av sluttlønn ved pensjons- tidspunktet. Foretaket har ansvaret for størrelsen på den framtidige pensjonsytelsen, og den økonomiske verdien av denne forpliktelsen må resultat- og balanseføres.

Den påløpte pensjonsforpliktelsen beregnes etter en lineær opptjeningsmodell, og måles som nå- verdien av estimerte framtidige pensjons-utbeta- linger som er opptjent på balansedagen. Ved bereg- ning av pensjonsforpliktelsene benyttes aktuar- messige og økonomiske forutsetninger om blant annet levealder, lønnsvekst og førtidspensjonering. Den balanseførte nettoforpliktelsen utgjør summen av påløpt pensjonsforpliktelse og virkelig verdi av eventuelle tilknyttede pensjonsmidler.

Kostnaden ved pensjonsopptjeningen for inne- værende og tidligere perioder, gevinster og tap ved oppgjør og netto renteinntekter/-utgifter inngår i resultatregnskapet i lønn og andre personalkost- nader, mens ny måling som omfatter aktuar- messige gevinster og tap regnskapsføres mot egenkapitalen i den perioden hvor slike gevinster eller tap oppstår.

1-14 KONTANTSTRØM

Kontantstrømoppstillingen er utarbeidet etter den indirekte metoden. Kontanter og kontantekviva- lenter omfatter kontanter, bankinnskudd og andre kortsiktige, likvide plasseringer.

NOTE 2

SALGSINNTEKTER/SEGMENTER

Salg fordelt på geografisk marked	SELSKAP		KONSERN	
	2021	2020	2021	2020
Haugaland, Sunnhordland og Indre Ryfylke	141 519	130 535	3 702 292	1 676 180
Agder	1 260	611	33 142	42 493
Totalt	142 779	131 146	3 735 434	1 718 673

En betydelig del av konsernets inntekter kommer fra kraftproduksjonen i Sunnhordland Kraftlag AS. Disse svinger betydelig fra år til år i takt med markedsprisene på Nordpool. Oppnådd pris i 2020 var 83,9 øre/kWh sammenlignet med 10,7 øre/kWh i 2020. Omsetningen fra kraftproduksjonen utgjør i 2021 kr 2 163 mill. mot kr 344 mill. i 2020.

Fordelt på virksomhetsområder	HAUGALAND KRAFT AS	HAUGALAND KRAFT FIBER OG AFIBER AS	HAUGALAND KRAFT ENERGI AS	FAGNE AS	SUNNHORDLAND KRAFTLAG	ELIMINERING	KONSERN
Salgsinntekter	140 719	510 887	1 328 739	869 039	2 147 213	-1 338 079	3 658 517
Andre inntekter	2 060	26 685	1 196	96 919	15 853	-65 796	76 917
Sum drifts-inntekter	142 779	537 572	1 329 935	965 958	2 163 066	-1 403 876	3 735 434
Kraftkjøp/ varekost etc.	-	215 923	1 235 903	326 276	225 628	-1 188 717	815 014
Andre driftskostnader	157 049	226 674	81 939	390 536	260 727	-211 764	905 161
Sum drifts-kostnader	157 049	442 597	1 317 843	716 812	486 355	-1 400 481	1 720 174
Driftsresultat	-14 270	94 975	12 093	249 146	1 676 711	-3 395	2 015 260

	2021	2020
Driftsresultat nettvirksomheten*	231 493	225 941
Driftsmidler for nett med 1 % påslag 1.1. **	2 781 679	2 737 117
Driftsmidler for nett med 1 % påslag 31.12.	3 245 916	3 175 523
Gjennomsnitt	3 013 798	2 956 320
Avkastning på nettvirksomheten	7,68 %	7,64 %

* Forskjellen i driftsresultatet nettvirksomheten og driftsresultatet for Fagne AS i tabellen over er knyttet til øvrig virksomhet i nettselskapet.

** Endring driftsmidler fra 31.12.2020 til 01.01.2021 skyldes overdragelse av transmisjonsnettet til Statnett 01.01.21.

NOTE 3

MER-/MINDREINNTTEKT

NVE regulerer inntektsrammen slik at inntekten over tid skal dekke kostnadene ved drift og avskrivning av nettet, samt gi en rimelig avkastning på investert kapital gitt effektiv drift, utnyttelse og utvikling av nettet.

BEREGNING AV TILLATT INNTEKT	2021	2020
Inntektsramme inkl. justeringer	569 967	551 885
Netto kostnader overliggende nett	198 584	220 057
Eiendomsskatt	18 247	19 571
Justering for tidsetterslep i inntektsramme	55 225	15 918
Godkjente FoU-kostnader	9 738	8 686
Elhub-gebyrer	4 724	
KILE	-14 660	-12 580
Avvik fra tidligere år mot NVE		-15 956
Sum tillatt inntekt	841 824	787 581
FAKTISKE INNTEKTER		
Fakturerte overføringsinntekter	828 568	799 711
Ventetariff og saldooppgjør	5 084	14 879
Purregebyrer/morarenter	761	1 653
Sum faktiske inntekter	834 413	816 243
ÅRETS BEREGNEDE ENDRING MER-/MINDREINNTTEKT		
Tillatt inntekt	841 824	787 581
Fakturert inntekt	-834 413	-816 243
Årets beregnede endring mer-/mindreinntekt	7 411	-28 661

UTVIKLING AV BALANSE MER-/MINDREINNEKT	2021	2020
Inngående balanse mer-/mindreinntekt	106 166	125 101
Inngående balanse renter mer-/mindreinntekt	2 156	1 815
Sum inngående balanse mer-/mindreinntekt	108 322	126 916
Avvik mer-/mindreinntekt ført mot egenkapitalen	20 947	
Overdratt merinntekt ved salg av sentralnett 01.01.2021	9 186	
Årets endring i mer-/mindreinntekt	7 411	-28 661
Årets renter av mer-/mindreinntekt	1 195	2 156
Årets avskrivning av harmoniinntekt	26 020	
Mer-/mindreinntekt fra fusjonert selskap*		7 911
Utgående balanse mer-/mindreinntekt	171 886	106 166
Utgående balanse renter mer-/mindreinntekt	1 195	2 156
Sum utgående balanse mer-/mindreinntekt	173 081	108 322

*Innfusjonert merinntekt i 2020 kom fra Fjelberg Kraftlag. Mindreinntekt inngår i andre kortsiktige fordringer.

SPESIFIKASJON AV HARMONIINNEKT	2021	2020
Inngående balanse harmoniinntekt	69 449	
Årets avskrivning (inntektsføring) av harmoniinntekt	-26 020	
Årest renter på harmoniinntekt	3 031	
Sum utgående saldo harmoniinntekt	46 460	

Harmoniinntekt er et estimat på framtidig inntektstap som følge av fusjoner mellom nettselskaper.

Det er NVE/RME som beregner harmoniinntekten for det enkelte nettselskap.

Det er kun inntektsført harmoniinntekt som reflekteres i regnskapet og inngår i resultatet og saldo for mer-/mindreinntekt.

Spesifikasjon av bokførte nettinntekter	2021	2020
Tillatt inntekt	841 824	787 581
Årets avskrivning (inntektsføring) av harmoniinntekt	26 020	-
Årest renter på mer-/mindreinntekt	3 031	2 156
Sum bokførte nettinntekter	870 875	789 737

NOTE 4

LØNSSKOSTNAD, ANTALL ANSATTE, GODGJØRELSER, LÅN TIL ANSATTE MV.

Lønnskostnader	SELSKAP		KONSERN	
	2021	2020	2021	2020
Lønn	56 961	53 203	333 871	324 024
Folketrygdavgift	10 874	8 844	58 788	52 211
Pensjonskostnader	5 357	1 132	37 445	23 900
Aktivert lønn	-2 104	-	-133 890	-154 163
Andre lønnskostnader	5 573	4 685	20 792	17 329
Sum lønnskostnader	76 661	67 864	317 005	263 301

	SELSKAP	KONSERN
Gjennomsnittlig antall årsverk	73	436

Godtgjørelser til ledende personer	KONSERNESJEF	STYRET
Lønn og godtgjørelser	2 170	-
Annen godtgjørelse	14	-
Styrehonorar	-	875
Sum	2 184	875

Servicekost pensjoner for konsernsjef	252
--	------------

Det er inngått særskilt pensjonsavtale med selskapets konsernsjef, som ved fylte 60 år har en rett til å fratrukke sin stilling. Dersom konsernsjef før oppnådd førtidspensjonsalder blir anmodet av styret om å fratrukke sin stilling, eller sier opp som følge av strukturendringer med betydning for hans stilling, forplikter selskapet seg til å utbetale et vederlag maksimert til 2 årslønner.

Godtgjørelser til revisor	SELSKAP	KONSERN
Lovpålagt revisjon	367	1 446
Andre tjenester	32	139
Skatterådgivning	55	78
Sum	454	1 663

NOTE 5

VARIGE DRIFTSMIDLER

SELSKAP	Vassdragsrettigheter	Goodwill	Transportmidler, maskiner, utstyr etc.	Fiber, teleanlegg etc.	Produksjonsanlegg	Overføringsnett, anlegg etc.	Eiendommer	Anlegg under utførelse	Total
Ansk.kost 01.01.	-	-	68 107	-	-	-	137 916	8 347	214 370
Årets avgang	-	-	-	-	-	-	-	-	-
Årets tilgang	-	-	4 080	-	-	-	11 806	-2 081	13 805
Ansk.kost 31.12.	-	-	72 188	-	-	-	149 722	6 266	228 175
Akk. avskrivninger	-	-	-60 150	-	-	-	-46 522	-	-106 672
Bokført verdi	-	-	12 038	-	-	-	103 200	6 266	121 503
Årets avskrivning	-	-	5 914	-	-	-	2 600	-	8 514
Avskr.satser			8,3-33,3 %				0-10 %		

KONSERN	Vassdragsrettigheter	Goodwill	Transportmidler, maskiner, utstyr etc.	Fiber, teleanlegg etc.	Produksjonsanlegg	Overføringsnett, anlegg etc.	Eiendommer	Anlegg under utførelse	Total
Ansk.kost 01.01.	5 081 854	37 693	270 746	1 647 868	1 483 427	4 463 291	453 800	772 987	14 211 664
Årets avgang	-	-	-16 238	-	-	-405 130	-	-	-421 368
Årets tilgang gjennom fusjon	0	0	0	-	0	0	-	0	-
Årets tilgang	1 010	-	47 506	353 345	17 671	411 261	15 551	223 014	1 069 359
Ansk.kost 31.12.	5 082 864	37 693	302 014	2 001 213	1 501 098	4 469 422	469 351	996 001	14 859 655
Akk. avskrivninger	-	-21 698	-175 758	-766 292	-222 626	-1 388 945	-128 508	-	-2 703 828
Bokført verdi	5 082 864	15 994	126 256	1 234 921	1 278 472	3 080 477	340 842	996 001	12 155 828
Årets avskrivning	125	7 539	30 274	91 033	50 221	111 661	9 841	-	300 693
Årets nedskrivninger	-	-	-	197	23 995	1 037	7 069	-	32 298
Avskr.satser	0 %	20 %	8,3-33,3 %	4-33,3 %	1,3-4 %	2-33,3 %	0-10 %		

Konsernets goodwill er knyttet til kjøp av omsetningsvirksomheten fra Skånevik Ølen Kraftlag i 2017, omsetningsvirksomheten fra Suldal Elverk i 2019 og omsetningsvirksomhet fra Fjelberg Kraftlag i 2020.

NOTE 6

DATTERSELSKAPER, TILKNYTTETE SELSKAPER M.M.

SELSKAPSREGNSKAPET - DATTERSELSKAPER

Firma	Anskaffelses-tidspunkt	Forretnings-kontor	Stemme-og eierandel	Anskaffelses-kost	Egenkapital 31.12.	Årets resultat	Årets resultat
Haugaland Kraft Energi AS	2015	Haugesund	100,0 %	23 168	252 110	8 218	23 168
Haugaland Kraft Fiber AS	2015	Haugesund	100,0 %	128 604	511 006	91 200	128 604
Fagne AS	2015	Haugesund	100,0 %	344 246	2 098 443	179 718	344 246
Haugaland Fiberinvest AS	2020	Haugesund	100,0 %	1 748	635	293	1 748
Afiber AS	2017	Kragerø	80,0 %	32 800	-4 443	-19 530	32 800
Sunnhordland Kraftlag AS	1951/2017/ 2019/2020	Stord	59,7 %	2 196 063	2 712 249	703 326	2 196 063
SUM				2 726 631			2 726 630

Haugaland Kraft AS har i 2021 mottatt kr 321 009' i konsernbidrag fra Haugaland Kraft Fiber AS. Konsernbidraget er inntektsført som finansinntekt.

SELSKAPSREGNSKAPET - TILKNYTTETE SELSKAPER SOM REGNSKAPSØRES ETTER KOSTMETODEN

Firma	Anskaffelses-tidspunkt	Forretnings-kontor	Stemme-og eierandel	Anskaffelses-kost	Egenkapital 31.12.	Årets resultat	Årets resultat
Havnekraft AS	2020	Haugesund	50,0 %	4 050	7 729	-324	4 050
No-uk Com Holding AS	2020	Haugesund	25,6 %	119 397	417 982	-7 347	119 397
Sensortech Holding AS	2021	Stavanger	33,3 %	17 799	49 916	-348	17 799
Deep Wind Offshore AS	2021	Haugesund	18,8 %	5 000	22 478	-5 296	5 000
SUM				123 448			146 246

KONSERNREGNSKAPET - SELSKAPER SOM INNGÅR I KONSOLIDERING

Firma	Anskaffelses-kost	Egenkapital 31.12.	Årets resultat	Årets resultat
Haugaland Kraft Energi AS	2015	Haugesund	100,0 %	8 218
Haugaland Kraft Fiber AS	2015	Haugesund	100,0 %	91 200
Fagne AS	2015	Haugesund	100,0 %	179 718
Haugaland Fiberinvest AS	2020	Haugesund	100,0 %	293
Afiber AS	2017	Kragerø	80,0 %	-19 530

Firma	Anskaffelseskost	Egenkapital 31.12.	Årets resultat	Årets resultat
Sunnhordland Kraftlag AS	1951/2017/2019/2020	Stord	59,7 %	703 326
Tveitelva Kraftverk AS	2017	Stord	100,0 %	-10 307
Åkraelva Kraftverk AS	2017	Stord	100,0 %	287
Storelvi Kraftverk AS	2017	Stord	100,0 %	-16 132
Suldal Elverk AS	2019	Suldal	100,0 %	4 664
Håfoss Kraftverk AS	2020	Stord	100,0 %	(99)
Jarlshaug Kraftverk AS	2020	Stord	100,0 %	(191)
Risvollrelva Kraftverk AS	2019	Stord	65,0 %	(237)
Einungstølsåna Kraftverk AS	2020	Stord	100,0 %	(132)
Økstra Kraftverk AS	2019	Suldal	100,0 %	122
Akslandselva Kraftverk AS	2017	Stord	75,4 %	693
Steine Kraftverk AS	2019	Suldal	70,0 %	406
Eitro Kraftverk AS	2017	Fusa	50,5 %	2 233
Tverrelva Kraftverk AS	2017	Stord	51,0 %	3 713

KONSERNREGNSKAPET - TILKNYTTETE SELSKAPER SOM REGNSKAPSFØRES ETTER EGENKAPITALMETODEN

Firma	Anskaffelsestidspunkt	Forretningskontor	Stemme- og eierandel	Anskaffelseskost	Egenkapital 31.12.	Endring i 2021
Havnekraft AS	2020	Haugesund	50,0 %	4 050	3 864	-162
Kvinnherad Breiband AS	2020	Kvinnherad	20,0 %	16 519	18 782	1 136
No-uk Com Holding AS	2020	Hjelmeland	25,6 %	119 397	119 293	0
Sensortech Holding AS	2021	Haugesund	33,3 %	17 799	17 683	-116
Deep Wind Offshore AS	2021	Stavanger	37,5 %	10 000	8 014	-1 986
Nydalselva Kraftverk AS	2017	Sogn	50,0 %	41 715	57 791	2 019
Tysseland Kraftlag AS	2017	Sauda	40,0 %	27 451	26 396	1 451
Mosbakka Kraft AS	2017	Sauda	50,0 %	4 141	3 172	818
Hydrogen Solutions AS	2021	Fusa	50,0 %	2 515	1 464	1 464
Hopselva Kraftverk AS	2017	Fusa	48,6 %	6 301	-1 586	1 263
Gjønelva Kraftverk AS	2017	Fusa	48,8 %	147	196	491
SUM				250 035	255 070	6 378

SPESIFIKASJON AV TRANSAKSJONER MED NÆRSTÅENDE PARTER

TRANSAKSJON	Tilhører resultatlinje	Motpart	Forhold til motparten	SELSKAP	KONSERN
Salg av administrasjon og fellestjenester	Driftsinntekter		Datterselskap	140 719	-
Kjøp av varer og tjenester	Andre driftskostnader		Datterselskap	-1 295	-
Renteinntekter datterselskaper	Finansposter		Datterselskap	20 266	-
Rentekostnader eierkommuner	Finansposter	Eierkommuner	Eiere	-3 822	-3 822
SUM				155 867	-3 822

Transaksjoner med nærstående parter skjer til markedsmessige betingelser.

MELLOMVÆRENDE MELLOM MORSELSKAP OG DATTERSELSKAPER, TILKNYTTETE SELSKAPER OSV.

SELSKAPSREGNSKAPET

DATTERSELSKAPER	2021	2020
Fordringer - langsiktig	1 434 489	1 363 325
Kundefordringer	2 673	13 106
Andre fordringer - kortsiktig	867 840	274 339
Mottatt konsernbidrag*	321 869	9 238
Leverandørgjeld	-1 035	-551
Annen kortsiktig gjeld	-1 297 472	-209 534
SUM	1 328 365	1 434 924

* Mottatt konsernbidrag blir i morselskapet bokført som finansinntekt.

NOTE 7

POSTER SOM ER SAMMENSLÅTT

SELSKAP	2021	2020
Inntekt på investering i datterselskaper	322 203	104 733
Inntekt på investering i tilknyttede selskaper	122	-
Sum inntekt på investering i datter- og tilknyttede selskaper	322 325	104 733
Renteinntekt fra selskaper i samme konsern	20 266	21 990
Rente-/finansinntekter	1 812	896
Nedskrivning aksjer	-98	-44
Renter eierkommuner	-3 822	-6 645
Rente-/finanskostnader	-18 418	-16 894
Sum netto finansposter	-260	-698
KONSERN		
Inntekt på investering i tilknyttede selskaper	2 404	-3 565
Sum inntekt på investering i datter- og tilknyttede selskaper	2 404	-3 565
Rente-/finansinntekter	12 211	16 915
Nedskrivning aksjer	-2 386	-44
Renter eierkommuner	-3 822	-6 645
Rente-/finanskostnader	-42 104	-46 716
Sum netto finansposter	-36 101	-36 489

NOTE 8

AKSJER OG ANDELER I ANDRE FORETAK MM.

SELSKAP

AKSJER OG ANDELER VURDERT ETTER KOSTMETODEN	Eierandel	Forretnings- kontor	Kostpris	Balanseført verdi
Såkorn Invest II AS	2,2 %	Stavanger	3 057	-
Marin Energy Testsenters AS	10,2 %	Karmøy	747	-
Avaldsnes Elite AS	3,8 %	Avaldsnes	204	-
Sustainable Energy AS	15,2 %	Stord	250	250
Atheno AS	6,2 %	Stord	200	200
Kapital HK pensjonskasse	100,0 %	Haugesund	15 300	15 300
Øvrige	-		3	3
Sum			19 761	15 753

KONSERN

SELSKAP

AKSJER OG ANDELER VURDERT ETTER KOSTMETODEN	Eierandel	Forretnings- kontor	Kostpris	Balanseført verdi
Såkorn Invest II AS	4,3 %	Stavanger	6 163	-
Marin Energy Testsenters AS	9,9 %	Karmøy	747	-
Avaldsnes Elite AS	3,8 %	Avaldsnes	204	-
Sustainable Energy AS	15,2 %	Stord	250	250
Atheno AS	6,2 %	Stord	200	200
Kapital HK pensjonskasse	100,0 %	Haugesund	15 300	15 300
Validér AS	11,3 %	Bergen	1 000	1 000
Saudafallene AS	15,0 %	Sauda	260 718	253 770
Vestavind Offshore AS	30,0 %	Bergen	31 500	-
Hardanger Kraft AS*	65,0 %	Odda	4 290	4 290
Greenstat AS	-	Bergen	300	300
Vestkraft AS*	100,0 %	Stord	103	103
Øvrige	-		75	75
Sum			320 850	275 288

* Vurdert som uvesentlige og derfor ikke konsolidert inn i konsernregnskapet.

FELLESKONTROLLERT VIRKSOMHET

Konsernet eier gjennom SKL hhv. 8,75 % og 2,54 % av Sima- og Ulla-Førre-kraftverkene sammen med Statkraft, BKK og Statkraft, Lyse. Konsernets andel av driftsinntekter og driftskostnader er tatt inn etter bruttometoden i konsernregnskapet. Produsert kraft, bortsett fra konsesjonskraft disponeres direkte. Delen som tilhører disse kraftverkene i resultatregnskapen utgjør:

KONSERN	SIMA-VERKENE		ULLA-FØRRE-VERKENE	
(Alle tal i 1000 NOK)	2021	2020	2021	2020
Driftsinntekt	198 133	25 542	170 008	12 984
Kraftkjøp og leie av anlegg	-5 199	3 395	-579	1 708
Ordinære avskrivninger	1 936	4 371	3 701	3 711
Andre driftskostnader	14 144	13 950	7 214	6 319
Sum driftskostnader	16 080	18 321	10 336	11 738
Driftsresultat	182 053	7 221	159 672	1 246
Skattekostnad på ordinært resultat	107 411	39 023	94 206	735
Årsresultat	74 642	2 961	65 466	511

NOTE 9

BANKINNSKUD, KONTANTER OG KONTANTEKVIVALENTER

SELSKAP	2021	2020
Bankinnskudd, kontanter og lignende	156 747	3 099
Totalt	156 747	3 099
Ubenyttede trekkrettigheter	1 100 000	711 417
Totalt	1 100 000	711 417

Av bankinnskudd utgjør kr 2 641' bunde midler knyttet til skattetrekk.

Haugaland Kraft AS inngår i konsernkontoordning med datterselskapene i konsernet. Selskapene er solidarisk ansvarlige for denne. Datterselskapenes innestående på konsernkontoordningen er klassifisert som gjeld, og utgjør per 31.12. kr 1 223 741'. Datterselskapenes trekk på konsernkontoordningen er klassifisert som fordring, og utgjør per 31.12. kr 232 234'.

KONSERN	2021	2020
Bankinnskudd, kontanter og lignende	460 995	133 521
Totalt	460 995	133 521
Ubenyttede trekkrettigheter	1 100 000	1 075 417
Totalt	1 100 000	1 075 417

Av bankinnskudd utgjør bundne midler kr 85 544', spesifisert som følger:

Pantsatt konto i DNB for handel i regulerkraftmarkedet. Det er eSett Oy som administrerer regulerkraftmarkedet og som følgelig har rett til beholdning på pantsatt konto hvis situasjonen skulle tilsi det. Bundet innskudd på pantsatt konto var pr. 31.12. kr 52 274'.

Haugaland Kraft har pantsatte konti hos NASDAQ OMX Stockholm AB for handel i terminmarkedet. Sikkerhetsstillelsen gjelder ovenfor NASDAQ OMX Commodities for de forpliktelser Haugaland Kraft pådrar seg i forbindelse med handel i terminmarkedet. Bundet innskudd var pr. 31.12. kr 15 578'.

Konsernet har depotkonto som sikkerhetsstillelse for handel i Elspot og Elbas merkedene administrert av Nordpol Spot med kr 4 395' pr. 31.12. Innestående på skattetrekkkonto pr. 31.12. er kr 13 298'. SKL har i tillegg stilt en bankgaranti på kr 6 000' til dekning av skattetrekkmidler.

NOTE 10

FORDRINGER

SELSKAP

Lån til foretak i samme konsern	2021	2020
Utlån til datterselskap	1 419 489	1 348 325
Lån til Haugaland Kraft Pensjonskasse	15 000	15 000
Sum	1 434 489	1 363 325

Kortsiktige fordringer	2021	2020
Kundefordringer	3 369	14 277
Mottatt konsernbidrag	321 009	9 238
Mellomværende til selskap i samme konsern	867 840	274 339
Forskuddsbetalte kostnader/påløpte inntekter	4 712	5 292
Andre fordringer	3 946	3 504
Sum	1 200 876	306 650

KONSERN

Lån til foretak i samme konsern	2021	2020
Lån til Haugaland Kraft Pensjonskasse	15 000	15 000
Utlån til Saudafallene AS	71 451	71 455
Utlån til tilknyttede selskap	58 406	55 814
Andre utlån	2 448	1 812
Sum	147 305	144 081

Andre langsiktige fordringer	2021	2020
Kundefordringer nedbetaling solcelle og elbillading	29 886	11 316

Kortsiktige fordringer	2021	2020
Kundefordringer	382 392	168 154
Forskuddsbetalte kostnader/påløpte inntekter	367 354	160 001
Andre fordringer	256 791	139 040
Sum	1 006 537	467 196

NOTE 11

AKSJEKAPITAL, AKSJONÆRINFORMASJON

AKSJEKAPITALEN I SELSKAPET PR. 31.12.	Antall	Pålydende	Bokført
A-aksjer	521 199 163	0,50	260 600
Sum	521 199 163	0,50	260 600

EIERSTRUKTUR

Selskapets aksjonærer pr. 31.12.	A-aksjer	Eierandel	Stemmeandel
Karmøy kommune	180 968 850	34,72 %	35,90 %
Haugesund kommune	129 027 315	24,76 %	25,59 %
Finnås Kraftlag SA	49 695 686	9,53 %	9,86 %
Tysvær kommune	39 551 725	7,59 %	7,85 %
Vindafjord kommune	27 645 703	5,30 %	5,48 %
Sveio kommune	20 381 332	3,91 %	4,04 %
Skånevik Ølen Kraftlag AS	19 904 301	3,82 %	3,95 %
Haugaland Kraft AS*	17 056 497	3,27 %	
Fitjar Kraftlag SA	18 738 482	3,60 %	3,72 %
Suldal kommune	14 504 476	2,78 %	2,88 %
Etne kommune*	1 042 398	0,20 %	0,21 %
Sauda kommune*	1 042 398	0,20 %	0,21 %
Utsira kommune	1 640 000	0,31 %	0,33 %
Totalt antall aksjer	521 199 163	100,00 %	100,00 %

* Haugaland Kraft AS har i 2021 kjøpt tilbake Fjelberg Kraftlag sin aksjepost på 3,67 %. Av disse er 0,8 % solgt videre til fire nye lokale eiere: Etne kommune (0,2 %, desember 2021), Sauda kommune (0,2 %, desember 2021), Bømlo kommune (0,2 %, januar 2022) og Fitjar kommune (0,2 %, januar 2022). Videre er 2,20 % overdratt til Ullensvang kommune i februar 2022 i forbindelse med fusjonen mellom Haugaland Kraft AS og Energiselskapet Odda AS. Etter disse transaksjonene sitter Haugaland Kraft AS selv igjen med 0,66 % av aksjene ved utgangen av februar 2022.

NOTE 12

EGENKAPITAL

SELSKAP	Aksjekapital	Overkurs fond	Egne aksjer	Vurderingsforskjeller	Annen egenkapital	Sum egenkapital
Egenkapital pr. 01.01.	260 600	1 734 037		560 611	177 069	2 732 317
Føring direkte mot egenkapitalen (pensjon)					10 863	10 863
Beholdningsendring egne aksjer*		-128 795	-8 519		-187 932	-325 246
Årets resultat					305 144	305 144
Avgitt utbytte		-24 856			-305 144	-330 000
Egenkapital 31.12.	260 600	1 580 386	-8 519	560 611	0	2 393 078

KONSERN	Aksjekapital	Overkurs fond	Egne aksjer	Vurderingsforskjeller	Annen egenkapital	Minoritet	Sum egenkapital
Egenkapital pr. 01.01.	260 600	1 734 037			4 793 163	2 613 137	9 400 936
Korrigerings fra tidligere år					16 892	-160	16 733
Føring direkte mot egenkapital (pensjon)					-986	999	12
Beholdningsendring egne aksjer*		-128 795	-8 519		-187 932		-325 246
Årets resultat					663 619	281 512	945 131
Avsatt utbytte		-24 856			-305 144	-170 131	-500 131
Egenkapital 31.12.	260 600	1 580 386	-8 519		4 979 611	2 725 357	9 537 435

* Haugaland Kraft AS har i 2021 kjøpt tilbake Fjelberg Kraftlag sin aksjepost på 3,67 %. Av disse er 0,8 % solgt videre til fire nye lokale eiere: Etne kommune (0,2 %, desember 2021), Sauda kommune (0,2 %, desember 2021), Bømlo kommune (0,2 %, januar 2022) og Fitjar kommune (0,2 %, januar 2022). Videre er 2,20 % overdratt til Ullensvang kommune i februar 2022 i forbindelse med fusjonen mellom Haugaland Kraft AS og Energiselskapet Odda AS. Etter disse transaksjonene sitter Haugaland Kraft AS selv igjen med 0,66 % av aksjene ved utgangen av februar 2022.

NOTE 13

PENSJONER

Konsernet har opprettet pensjonsordninger iht. lov om tjenestepensjon. I 2015 (2018 for SKL) ble det innført innskuddsbasert pensjon i tillegg til tidligere ytelsesbaserte pensjonsordning. De ansatte fikk valget om de ville fortsette i den ytelsesbaserte ordningen eller om de ville gå over til innskuddsordningen. Alle som er ansatt etter 1. juni 2015 (1. januar 2018 i SKL) omfattes av innskuddsordningen. Fra 01.01.2020 ble alle ansatte født etter 1963 overført til innskuddsordningen.

Konsernet opprettet egen pensjonskasse 15.02.2001, ved navn Haugaland Kraft Pensjonskasse. Ved oppstarten ble pensjonskassen tilført fra selskapet en kjernekapital på kr 2,5 mill. og

ansvarlig lån på kr 2,5 mill. Disse postene ble i 2002 økt til kr 15 mill. for hver av dem. SKL har sin ytelsesordning dekket gjennom BKK sin pensjonskasse.

Konsernet følger Norsk regnskapsstandard for beregning av pensjonskostnader og -forpliktelser. Ved beregning av framtidige pensjoner er disse forutsetningene lagt til grunn:

Alle aktive under 62 år er beregnet i AFP regnskapet. All fratredelse før 67 år er beregnet som usikret AFP og er vektet med en uttakstilbøyelighet på 50 %.

PENSJONSFORUTSETNINGER	2021	2020
Diskonteringsrente	1,70 %	1,70 %
Forventet avkastning	1,70 %	1,70 %
Framtidig lønnsøkning	2,25 %	2,25 %
Regulering av grunnbeløp	2,00 %	2,00 %
Regulering av løpende pensjon	1,25 %	1,25 %
Arbeidsgiveravgift	14,10 %	14,10 %

SELSKAP

PENSJONSKOSTNADER I SELSKAPSREGNSKAPET	2021	2020
Nåverdi av årets pensjonsopptjening	1 920	1 822
Netto rentekostnad	-993	-1 193
Administrasjonskostnader	1 312	1 590
Arbeidsgiveravgift	271	257
Årets pensjonskostnad (-inntekt) før egenandel	2 510	2 476
Egenandel - personaltrekk	-147	-164
Årets pensjonskostnad (-inntekt)	2 363	2 312

**PENSJONSFORPLIKTELSE OG
PENSJONSMIDLER I SELSKAPSREGNSKAPET**

Brutto pensjonsforpliktelse	-216 082	-212 729
Virkelig verdi pensjonsmidler	300 642	270 741
Netto pensjonsforpliktelse	84 560	58 011
Arbeidsgiveravgift	-1 310	-1 431
Balanseført pensjonsforpliktelse 31.12.	83 250	56 580

**ENDRING I PENSJONSFORPLIKTELSE
I SELSKAPSREGNSKAPET**

Netto pensjonsforpliktelse 01.01.	56 850	46 881
Resultatført pensjonskostnad	-2 510	-2 476
Premiebetalinger	14 983	5 244
Estimatavvik ført mot egenkapitalen	13 927	6 931
Netto balanseført pensjonsforpliktelse 31.12.	83 250	56 580

KONSERN

PENSJONSKOSTNADER I KONSERNREGNSKAPET	2021	2020
Nåverdi av årets pensjonsopptjening	7 367	7 363
Netto rentekostnad	-1 160	-2 487
Resultatført planendring	0	-
Administrasjonskostnader	9 481	6 470
Arbeidsgiveravgift	1 039	1 038
Årets pensjonskostnad (-inntekt) før egenandel	16 727	12 384
Egenandel - personaltrekk	-834	-964
Årets pensjonskostnad (-inntekt)	15 893	11 420

PENSJONSFORPLIKTELSE OG PENSJONSMIDLER I KONSERNREGNSKAPET

Brutto pensjonsforpliktelse	-1 155 953	-1 108 118
Virkelig verdi pensjonsmidler	1 250 382	1 156 708
Netto pensjonsforpliktelse	94 429	48 590
Arbeidsgiveravgift	-9 223	-6 465
Balanseført pensjonsforpliktelse 31.12.	85 206	42 124

ENDRING I PENSJONSFORPLIKTELSE I KONSERNREGNSKAPET

Netto pensjonsforpliktelse 01.01.	42 394	77 255
Resultatført pensjonskostnad	-20 045	-15 109
Premiebetalinger	65 580	38 851
Estimatavvik ført mot egenkapitalen	16	-58 873
Netto balanseført pensjonsforpliktelse 31.12.	87 945	42 123

NOTE 14

LANGSIKTIGE LÅN, PANTSTILLELSER OG GARANTIER

SELSKAP

Gjeld som forfaller mer enn 5 år etter regnskapsårets slutt

Ansvarlig lån	192 052
Andel ansvarlig lån som forfaller mer enn 5 år etter regnskapsårets slutt	144 039

Sertifikat- og obligasjonslån	Restgjeld	Forfall
Obligasjonslån	500 000	02.09.2022
Obligasjonslån	600 000	30.03.2026
Sum	1 100 000	

KONSERN

Gjeld som forfaller mer enn 5 år etter regnskapsårets slutt

Ansvarlige lån	223 915
Andel som forfaller mer enn 5 år etter regnskapsårets slutt	175 902

Det er i forbindelse med fusjonen i 1998, inngått avtaler om ansvarlige lån med eierkommunene. Disse lånene utgjør per 31.12. kr 192 052.

Lånene forrentes etterskuddsvis én gang pr. år. Lånerente fastsettes som 6 måneders NIBOR + 1,5 %, avlest siste virkedag i oktober året før utbetaling. Lånene er avdragsfrie ut 2021. Deretter nedbetales lånene over en periode på 20 år i like store avdrag, første gang i 2022.

Sertifikat- og obligasjonslån	Restgjeld	Forfall
Obligasjonslån	500 000	02.09.2022
Obligasjonslån	600 000	30.03.2026
Obligasjonslån*	300 000	30.01.2024
Obligasjonslån*	300 000	18.06.2025
Obligasjonslån*	300 000	30.03.2026
Sum	2 000 000	

Rentebytteavtaler	Mottaker	Betaler	Siste rentedag	Fastrente
kr 200 mill.*	flytende	fast	21.09.2026	1,35 %
kr 300 mill.*	flytende	fast	24.03.2025	0,99 %
kr 300 mill.*	flytende	fast	29.08.2029	1,57 %

	2021	2020
Virkelig verdi av rentebytteavtalene per 31.12.	15 300	-9 440

* Sertifikat- og obligasjonslånene samt rentebytteavtaler ligger i SKL.

Garantiansvar	Utsteder	
Nord Pool Spot AS	Sunnhordland Kraftlag AS	10 000
Esett	Sunnhordland Kraftlag AS	7 000
Bankgaranti til dekning for skattetrekkskrav	Sunnhordland Kraftlag AS	6 000
Statens vegvesen	Sunnhordland Kraftlag AS	90
Sum garantiansvar		23 090

Pantsatte eiendeler	Utsteder	Sikret gjeld
Kraftverk med driftstilbehør og fordringer	Eitro Kraftverk AS	14 000
Sum pant		14 000

NOTE 15

SKATTEKOSTNAD - ALMINNELIG INNTEKTSSKATT

SKATT PÅ ALMINNELIG INNTEKT

	SELSKAP		KONSERN	
	2020	2021	2021	2020
Betalbar skatt på alminnelig inntekt				
Årets resultat før skatt	93 714	307 795	1 981 563	341 289
Permanente forskjeller	3 572	5 352	7 601	6 245
Ikke skattepliktige inntekter tilknyttede- og datterselskaper	-95 496	-301 194	-7 366	3 865
Endringer aksjer/andeler uten skatteeffekt	2 865	98	2 386	-1 355
Anvendelse av fremførbart underskudd	-2 052	0	48 965	28 195
Endring i midlertidige forskjeller	-2 603	-12 050	-148 974	-88 998
Grunnlag betalbar alminnelig inntektsskatt	-	-	1 884 175	289 241
Beregnet betalbar alminnelig inntektsskatt 22 %	-	-	414 518	63 633
Effektiv skattesats alminnelig inntekt	0,0 %	0,0 %	20,9 %	18,6 %

Skattekostnad på alminnelig inntekt

Betalbar skatt ordinær inntekt	-	-	414 518	63 633
Naturressursskatt	-	-	-	27 709
Utlitna alminneleg skatt skatteloven §18-2.4	-	-	-23 496	-4 530
Endring utsatt skatt/skattefordel	1 024	2 651	22 002	13 377
Endring naturressursskatt til fremføring	-	-	23 496	-23 179
For lite avsatt skatt tidl. år/ andre justeringer	-	-	-92	5 174
Skattekostnad alminnelig inntekt	1 024	2 651	436 428	82 183

Skatteeffekt i alminnelig inntekt av midlertidige forskjeller

Anleggsmidler	-9 308	-9 433	-46 257	-49 369
Varebeholdning	-	-	-2 218	-1 580
Fordringer	-300	0	-11 570	-11 060
Gevinst- og tapskonto	4 335	3 468	14 806	-59 508
Pensjoner	56 580	83 250	87 947	42 123
Avsetninger og periodiseringer	-10 000	-10 000	136 033	87 453
Sum midlertidige forskjeller	41 307	67 285	178 742	8 059
Underskudd til fremføring	-	-	-152 015	-104 917
Brutto grunnlag alminnelig inntekt	41 307	67 285	26 727	-96 858
Netto utsatt skatt (fordel) i balansen (22 %)	9 088	14 803	5 880	-21 309

GRUNNRENTESKATT	KONSERN	
Betalbar grunnrenteskatt	2021	2020
Normert inntekt produksjonsanlegg i grunnrente	1 807 938	253 576
Kostnader innenfor grunnrentebeskatning	-120 256	-152 335
Direkte fradragsførte investeringer	-21 123	-
Skattemessige avskrivninger kraftanlegg	-49 506	-51 855
Årets friinntekt	-7 172	-4 998
Benyttet negativ grunnrenteinntekt til fremføring	-650	33
Alminnelig skatt	-360 399	-
Grunnlag betalbar grunnrenteskatt	1 248 832	44 421
Beregnet betalbar grunnrenteskatt	591 946	16 436
Betalbar grunnrenteskatt	591 946	16 436
Endring i utsatt grunnrenteskatt	8 057	2 589
Endring i utsatt grunnrenteskatt ført mot egenkapitalen	-	-
Grunnrenteskatteskostnad	600 003	19 025
Skatteeffekt i grunnrenteskatt av midlertidige forskjeller		
Anleggsmidler	-333 406	-361 825
Framtidig fradrag allminnelig skatt	68 864	
Negativ grunnrenteinntekt til fremføring	-5 736	-6 198
Brutto grunnlag grunnrenteskatt	-270 278	-368 023
Netto utsatt skatt (fordel) i balansen 47,4 % (2020 : 37 %)	-128 112	-136 169

OPPSUMMERING/TOTALT	SELSKAP		KONSERN	
	2020	2021	2021	2020
Total betalbar alminnelig- og grunnrenteskatt				
Betalbar alminnelig skatt	-	-	391 022	59 103
Betalbar naturressursskatt	-	-	-	27 709
Betalbar grunnrenteskatt	-	-	591 946	16 436
Sum betalbar skatt i balansen	-	-	982 968	103 247
Total skattekostnad alminnelig- og grunnrenteskatt	2020	2021	2021	2020
Skattekostnad alminnelig inntekt	1 024	2 651	436 428	54 474
Skattekostnad naturressursskatt	-	-	-	27 709
Skattekostnad grunnrenteskatt	-	-	600 003	19 025
Korreksjon	-	-	-	26
Sum skattekostnad i resultatregnskapet	1 024	2 651	1 036 431	101 234
Effektiv skattesats av resultat før skatt	1,1 %	0,9 %	52,3 %	29,7 %
Effektiv skattesats justert for inntekt fra tilknyttede selskap	-57,5 %	40,2 %	52,5 %	29,3 %
Total utsatt skatt alminnelig- og grunnrenteskatt	2020	2021	2021	2020
Utsatt skatt (fordel) alminnelig inntekt	9 088	14 803	5 880	-21 309
Utsatt skatt (fordel) grunnrenteskatt	-	-	-128 112	-136 169
Utsatt naturressursskatt	-	-	-	-23 179
Sum utsatt skatt (fordel) i balansen	9 088	14 803	-122 233	-180 655



Deloitte AS
Sundgaten 119
Postboks 528
NO-5501 Haugesund
Norway

Tel: +47 52 70 25 40
www.deloitte.no

Til generalforsamlingen i Haugaland Kraft AS

UAVHENGIG REVISORS BERETNING

Konklusjon

Vi har revidert Haugaland Kraft AS' årsregnskap, som består av:

- selskapsregnskapet, som består av balanse per 31. desember 2021, resultatregnskap og kontantstrømoppstilling for regnskapsåret avsluttet per denne datoen og noter til årsregnskapet, herunder et sammendrag av viktige regnskapsprinsipper, og
- konsernregnskapet, som består av balanse per 31. desember 2021, resultatregnskap og kontantstrømoppstilling for regnskapsåret avsluttet per denne datoen og noter til årsregnskapet, herunder et sammendrag av viktige regnskapsprinsipper.

Etter vår mening

- oppfyller årsregnskapet gjeldende lovkrav,
- gir selskapsregnskapet et rettviseende bilde av selskapets finansielle stilling per 31. desember 2021 og av dets resultater og kontantstrømmer for regnskapsåret avsluttet per denne datoen i samsvar med regnskapslovens regler og god regnskapsskikk i Norge, og
- gir konsernregnskapet et rettviseende bilde av konsernets finansielle stilling per 31. desember 2021 og av dets resultater og kontantstrømmer for regnskapsåret avsluttet per denne datoen i samsvar med regnskapslovens regler og god regnskapsskikk i Norge.

Grunnlag for konklusjonen

Vi har gjennomført revisjonen i samsvar med de internasjonale revisjonsstandardene International Standards on Auditing (ISA-ene). Våre oppgaver og plikter i henhold til disse standardene er beskrevet nedenfor under *Revisors oppgaver og plikter ved revisjonen av årsregnskapet*. Vi er uavhengige av selskapet og konsernet slik det kreves i lov, forskrift og International Code of Ethics for Professional Accountants utstedt av the International Ethics Standards Board for Accountants (IESBA-reglene), og vi har overholdt våre øvrige etiske forpliktelser i samsvar med disse kravene. Innhentet revisjonsbevis er etter vår vurdering tilstrekkelig og hensiktsmessig som grunnlag for vår konklusjon.

Øvrig informasjon

Styret og daglig leder (ledelsen) er ansvarlige for informasjonen i årsberetningen og annen øvrig informasjon som er publisert sammen med årsregnskapet. Øvrig informasjon omfatter informasjon i årsrapporten bortsett fra årsregnskapet og den tilhørende revisjonsberetningen. Vår konklusjon om årsregnskapet ovenfor dekker verken informasjonen i årsberetningen eller annen øvrig informasjon.

I forbindelse med revisjonen av årsregnskapet er det vår oppgave å lese årsberetningen og annen øvrig informasjon. Formålet er å vurdere hvorvidt det foreligger vesentlig inkonsistens mellom årsberetningen, annen øvrig informasjon og årsregnskapet og den kunnskap vi har opparbeidet oss under revisjonen av årsregnskapet, eller hvorvidt informasjon i årsberetningen og annen øvrig informasjon ellers fremstår som vesentlig feil. Vi har plikt til å rapportere dersom årsberetningen eller annen øvrig informasjon fremstår som vesentlig feil. Vi har ingenting å rapportere i så henseende.

Deloitte.

side 2
Uavhengig revisors beretning -
Haugaland Kraft AS

Basert på kunnskapen vi har opparbeidet oss i revisjonen, mener vi at årsberetningen

- er konsistent med årsregnskapet og
- inneholder de opplysninger som skal gis i henhold til gjeldende lovkrav.

Ledelsens ansvar for årsregnskapet

Ledelsen er ansvarlig for å utarbeide årsregnskapet og for at det gir et rettviseende bilde i samsvar med regnskapslovens regler og god regnskapsskikk i Norge. Ledelsen er også ansvarlig for slik intern kontroll som den finner nødvendig for å kunne utarbeide et årsregnskap som ikke inneholder vesentlig feilinformasjon, verken som følge av misligheter eller utilsiktede feil.

Ved utarbeidelsen av årsregnskapet er ledelsen ansvarlig for å ta standpunkt til selskapets og konsernets evne til fortsatt drift og opplyse om forhold av betydning for fortsatt drift. Forutsetningen om fortsatt drift skal legges til grunn for årsregnskapet så lenge det ikke er sannsynlig at virksomheten vil bli avvirket.

Revisors oppgaver og plikter ved revisjonen av årsregnskapet

Vårt mål er å oppnå betryggende sikkerhet for at årsregnskapet som helhet ikke inneholder vesentlig feilinformasjon, verken som følge av misligheter eller utilsiktede feil, og å avgi en revisjonsberetning som inneholder vår konklusjon. Betryggende sikkerhet er en høy grad av sikkerhet, men ingen garanti for at en revisjon utført i samsvar med ISA-ene, alltid vil avdekke vesentlig feilinformasjon som eksisterer. Feilinformasjon kan oppstå som følge av misligheter eller utilsiktede feil. Feilinformasjon blir vurdert som vesentlig dersom den enkeltvis eller samlet med rimelighet kan forventes å påvirke økonomiske beslutninger som brukerne foretar basert på årsregnskapet.

Som del av en revisjon i samsvar med ISA-ene, utøver vi profesjonelt skjønn og utviser profesjonell skepsis gjennom hele revisjonen. I tillegg:

- identifiserer og vurderer vi risikoen for vesentlig feilinformasjon i regnskapet, enten det skyldes misligheter eller utilsiktede feil. Vi utformer og gjennomfører revisjons handlinger for å håndtere slike risikoer, og innhenter revisjonsbevis som er tilstrekkelig og hensiktsmessig som grunnlag for vår konklusjon. Risikoen for at vesentlig feilinformasjon som følge av misligheter ikke blir avdekket, er høyere enn for feilinformasjon som skyldes utilsiktede feil, siden misligheter kan innebære samarbeid, forfalskning, bevisste utelatelser, uriktige fremstillinger eller overstyring av internkontroll.
- opparbeider vi oss en forståelse av den interne kontroll som er relevant for revisjonen, for å utforme revisjons handlinger som er hensiktsmessige etter omstendighetene, men ikke for å gi uttrykk for en mening om effektiviteten av selskapets og konsernets interne kontroll.
- evaluerer vi om de anvendte regnskapsprinsippene er hensiktsmessige og om regnskapsestimatene og tilhørende noteopplysninger utarbeidet av ledelsen er rimelige.
- konkluderer vi på hensiktsmessigheten av ledelsens bruk av fortsatt drift-forutsetningen ved avleggelsen av årsregnskapet, basert på innhentede revisjonsbevis, og hvorvidt det foreligger vesentlig usikkerhet knyttet til hendelser eller forhold som kan skape tvil av betydning om selskapets og konsernets evne til fortsatt drift. Dersom vi konkluderer med at det eksisterer vesentlig usikkerhet, kreves det at vi i revisjonsberetningen henleder oppmerksomheten på tilleggsopplysningene i årsregnskapet, eller, dersom slike tilleggsopplysninger ikke er tilstrekkelige, at vi modifiserer vår konklusjon. Våre konklusjoner er basert på revisjonsbevis innhentet inntil datoen for revisjonsberetningen. Etterfølgende hendelser eller forhold kan imidlertid medføre at selskapet og konsernet ikke fortsetter driften.
- evaluerer vi den samlede presentasjonen, strukturen og innholdet i årsregnskapet, inkludert tilleggsopplysningene, og hvorvidt årsregnskapet gir uttrykk for de underliggende transaksjonene og hendelsene på en måte som gir et rettviseende bilde.
- innhenter vi tilstrekkelig og hensiktsmessig revisjonsbevis vedrørende den finansielle informasjonen til enhetene eller forretningsområdene i konsernet for å kunne gi uttrykk for en mening om det konsoliderte regnskapet. Vi er ansvarlige for å lede, følge opp og gjennomføre konsernrevisjonen. Vi alene er ansvarlige for vår revisjonskonklusjon.

Deloitte.

side 3
Uavhengig revisors beretning -
Haugaland Kraft AS

Vi kommuniserer med styret blant annet om det planlagte omfanget av revisjonen og til hvilken tid revisjonsarbeidet skal utføres. Vi utveksler også informasjon om forhold av betydning som vi har avdekket i løpet av revisjonen, herunder om eventuelle svakheter av betydning i den interne kontrollen.

Haugesund, 31. mars 2022
Deloitte AS

Jørn Marcussen
statsautorisert revisor

PENNEO

Signaturene i dette dokumentet er juridisk bindende. Dokument signert med "Penneo™ - sikker digital signatur".
De signerende parter sin identitet er registrert, og er listet nedenfor.

"Med min signatur bekrefter jeg alle datoer og innholdet i dette dokument."

Jørn-Didrik Marcussen

Statsautorisert revisor

Serienummer: 9578-5990-4-1647836

IP: 89.8.xxx.xxx

2022-04-24 16:50:26 UTC



Dokumentet er signert digitalt, med **Penneo.com**. Alle digitale signatur-data i dokumentet er sikret og validert av den datamaskin-utregnede hash-verdien av det opprinnelige dokument. Dokumentet er låst og tids-stemplet med et sertifikat fra en betrodd tredjepart. All kryptografisk bevis er integrert i denne PDF, for fremtidig validering (hvis nødvendig).

Hvordan bekrefter at dette dokumentet er originalen?

Dokumentet er beskyttet av ett Adobe CDS sertifikat. Når du åpner dokumentet i

Adobe Reader, skal du kunne se at dokumentet er sertifisert av **Penneo e-signature service <penneo@penneo.com>**. Dette garanterer at innholdet i dokumentet ikke har blitt endret.

Det er lett å kontrollere de kryptografiske beviser som er lokalisert inne i dokumentet, med Penneo validator - <https://penneo.com/validate>



hkraft.no