

Informasjon og retningslinjer om brannsikkerhet ved utleie av STANGALAND IDRETTSHALL



KARMØY KOMMUNE

Kommunen som vil at du skal lykkes!

Innhold

Informasjon og retningslinjer.....	3
Informasjon om byggets brannforutsetninger	4
Gjennomgang og opplæring av branntekniske tiltak/branninstruks.....	6
Informasjon om innredning i hallen	7

Informasjon og retningslinjer

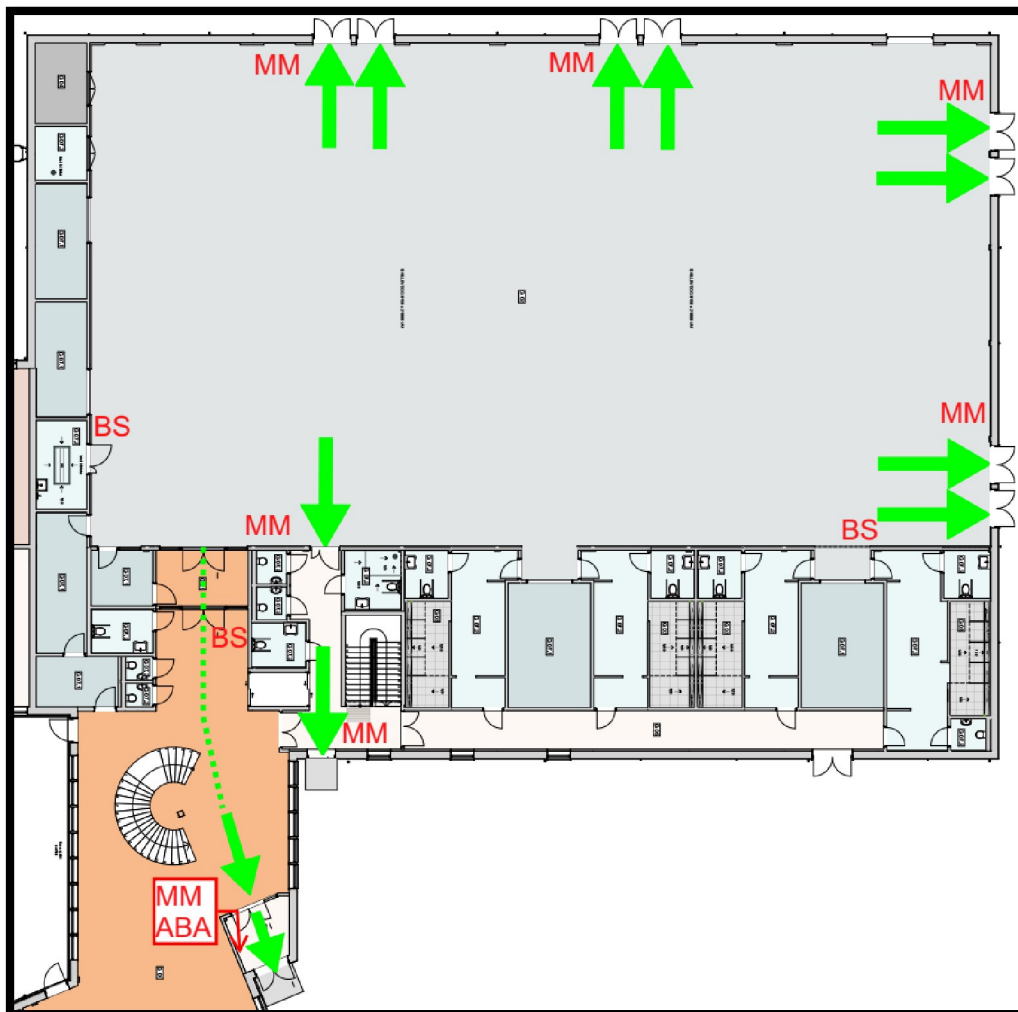
Gjeldende utleiedokumenter inneholder informasjon og retningslinjer vedrørende brannsikkerhet og gjelder for Stangaland idrettshall i Karmøy kommune. Ansvarlig utleier (Karmøy kommune) plikter å informere og utføre opplæring av ansvarlig leietaker. Per tiden har Kopervik idrettslag ansvar for tilsynsvaktordningen ved Stangaland idrettshall. Ansvarlig leietaker må derfor ha nødvendig kommunikasjon og oppfølging fra Kopervik idrettslag. Følgende retningslinjer må oppfylles ved utleie:

1. Arrangement eller overnatting må meldes inn til Haugaland brann- og redning via deres egen nettside på <https://www.hbre.no/>
2. Ansvarlig leietaker plikter å utarbeide risikovurdering med tilhørende handlingsplan for den planlagte aktiviteten i Stangaland idrettshall. Risikovurdering må være tilpasset planlagt aktivitet og persontall, samt inneholde egne interne rutiner for evakuering og oppmøte på utsiden av bygget.
3. Ansvarlig leietaker plikter å gjennomgå den nødvendige brannopplæringen vedrørende gjeldende brannforutsetninger for bygget. Gjennomgangen dokumenteres ved signering av begge parter.
4. Ansvarlig leietaker plikter å lære opp de personer (eget vakthold) som de måtte finne nødvendig i forbindelse med gjennomføringen av aktiviteten. Tiltente personer skal være minimum 18 år.
5. Ved overnatting skal det være våken nattevakt som utfører brannrunder i bygget i tråd med utført risikovurdering.
6. Det er ikke tillatt å bruke åpen ild, propan eller matlaging med smult i dette lokalet.
7. Siste kapittel i dette dokumentet beskriver krav til innredning og stoloppstilling. Dersom det er aktuelt med større forsamling med stoloppstilling, er det viktig at krav gitt i dette dokumentet følges fullt ut jf. brannforskrifter i teknisk forskrift og utføres av faglig kvalifisert personell.
8. Det skal ikke medbringes eller benyttes utstyr som utgjør brann- og sikkerhetsrisiko.
9. Det skal ikke brukes skjøtekontakter eller flere stikkontakter enn det som er fastmontert i bygget.

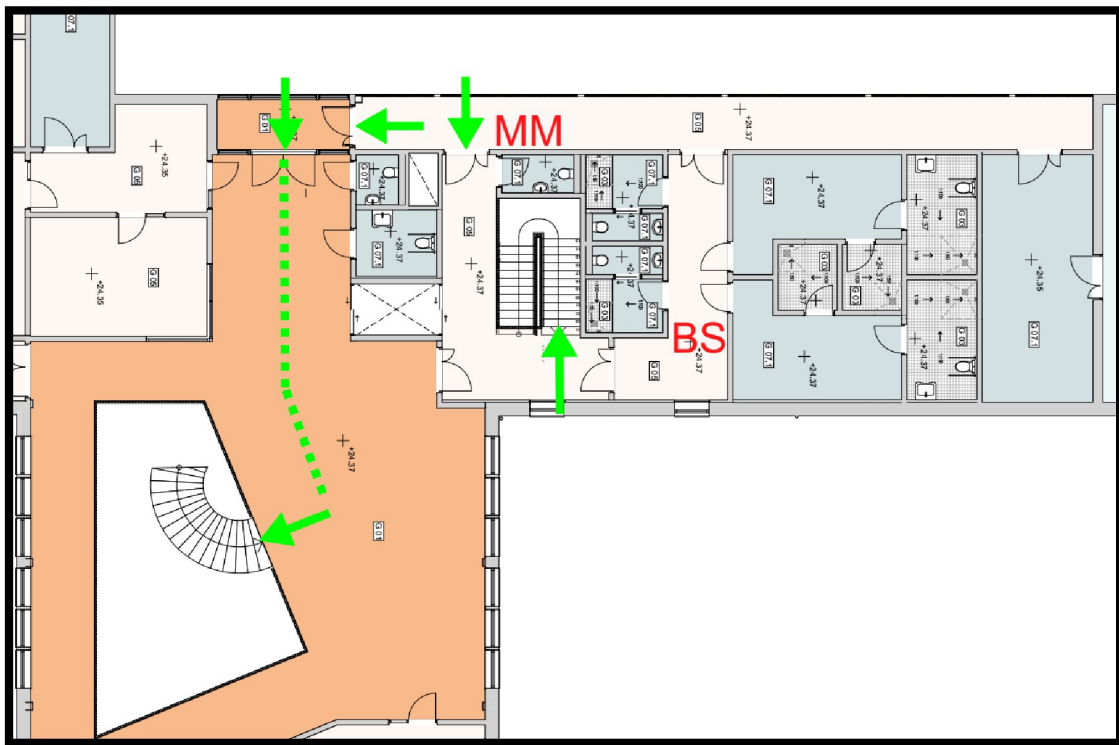
Informasjon om byggets brannforutsetninger

Brannteknisk utforming

- Persontall basert på tilgjengelig brannkonsept:
 - Maks persontall i hall = Maks 1500 personer
 - Maks persontall på mesanin = Maks 200 personer
 - Samtidig bruk av mesanin og hall = Maks 1700 personer
- Hallen har 2 plan som er tilgjengelig for publikum, henholdsvis hall på hovedplan og mesanin med ståplasser. Det er totalt 9 utganger fra hallen hvorav 8 har direkte til sikkert sted mens hovedatkomst er via korridor/trapperom. Mesanin har 2 utganger enten via trapperom eller vestibyle som begge fører direkte til sikkert sted.
- Alle utgangene må til enhver tid være tilgjengelig for personer som oppholder seg i hallen.
- Det må holdes ryddig i forkant av utgangene slik at det ikke oppstår oppstuvning under rømning.
- Utgangsdører skal ikke blokkeres av inventar eller tildekkes av tepper, plakater eller lignende.



Figuren viser tilgjengelige utganger (grønne piler), plassering av brannslanger (BS), brannsentral (ABA) og manuell melder (MM) på hovedplan i Stangaland idrettshall.



Figuren viser tilgjengelige utganger (grønne piler), plassering av brannslang (BS) og manuell melder (MM) i plan 2 ved Stangaland idrettshall.

Branntekniske tiltak

- Hallen har et sprinkleranlegg som vil utløse når en potensiell brann smelter bulben på sprinklerhodet. Sprinklerhoder skal ikke blokkeres av inventar eller tildekkes av tepper, plakater eller lignende.
- Hallen har et brannalarmanlegg som vil varsle når en av røykdetektorene oppfatter røyk eller når noen utløser en manuell melder. Røykdetektorer og manuelle meldere skal ikke blokkeres av inventar eller tildekkes av tepper, plakater eller lignende.
- Hallen har et ledesystem som består av utgangsllys/utgangsskilter. Disse er plassert over alle utganger og skal ikke blokkeres av inventar eller tildekkes av tepper, plakater eller lignende.
- Hallen har slokkeutstyr i form av brannslanger og håndslukkere. Disse skal ikke blokkeres av inventar eller tildekkes av tepper, plakater eller lignende.

Gjennomgang og opplæring av branntekniske tiltak/branninstruks

Følgende punkter må gjennomgås i praksis mellom leietaker og ansvarlig utleier. Når alle punktene er gjennomgått, skal ansvarlige parter signere.

Rømningsveier/utganger

JA I.A

Visuell gjennomgang av alle rømningsveier/utganger, åpning av dører.		
--	--	--

I.A = Ikke aktuelt

Sprinkleranlegg

Gjennomgang av sentral, sprinklerrom, overordnet funksjon.		
--	--	--

I.A = Ikke aktuelt

Brannalarmanlegg

Gjennomgang av sentral, manuelle meldere, overordnet funksjon.		
--	--	--

I.A = Ikke aktuelt

Ledesystem

Gjennomgang av plasseringer, overordnet funksjon.		
---	--	--

I.A = Ikke aktuelt

Slokkeutstyr

Gjennomgang av plassering, overordnet funksjon og bruk.		
---	--	--

I.A = Ikke aktuelt

VED NØDSTILFELLE

Det forutsettes at ansvarlig leietaker har informert/lært opp eget vakthold i forhold til utarbeidet risikovurdering og handlingsplan samt interne rutiner for at evakuering av personer ivaretas på en hensiktsmessig måte. Ansvarsområder skal fordeles slik at følgende instruks ivaretas:

1. Dersom brannalarmen utløser, skal bygningen evakueres umiddelbart. Ansvarlig leietaker/vakthold sørger for at alle kommer seg ut og møter opp på avtalt møteplass slik at det er mulig å telle at alle har kommet seg ut.
2. Ansvarlig tilsynsvakt (leietaker/vakthold) forsøker å lokalisere brannen ved å lese av alarmen på brannsentral. Lokal slokkeinnsats ved hjelp av slokkeutstyr iverksettes kun dersom det er hensiktsmessig innenfor forsvarlige rammer. Dersom det er falsk alarm, skal alarmen avstilles, eventuelle feil opprettes og alarmen resettes.
3. **I tilfelle brann, ring 110.**

Dato for gjennomgang

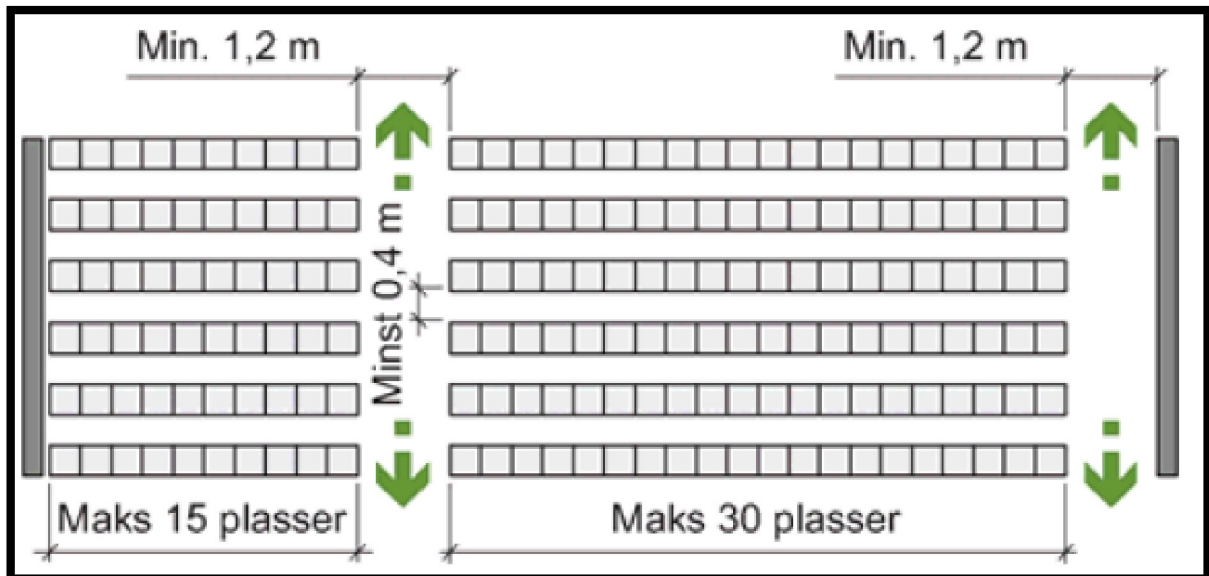
Dato for gjennomgang

Signatur ansvarlig utleier

Signatur ansvarlig leietaker

Informasjon om innredning i hallen

Dersom det er ønskelig med en større forsamling med sitteplasser i hallen, må egne krav som viser en godkjent stoloppstilling følges. Byggforskserien utviklet av SINTEF (Rømning fra bygninger 321.036) kan benyttes som underlag, se eksempel nedenfor. Løsningen må verifiseres av faglig kvalifisert personell innenfor brannsikkerhet.



Figuren viser minimumsbredden mellom stoler og i fluktvei mht. antall stoler pr. rad.

Innredningen og møbleringen i idrettshallen må ikke vanskeliggjøre fluktveier til utgangene. Løse stoler og benker kan lett velte i en rømningssituasjon og vanskeliggjøre rømning. Stolene bør derfor kobles sammen.

Mellom stolrader bør det være fri avstand på minst 0,4 m. Antall sitteplasser mellom to gangpassasjer må ikke overstige 30. Der det er gangpassasje bare på den ene siden, må antall sitteplasser begrenses til 15. Samlet bredde på gangpassasjene beregnes ved å sette av 10 mm per sitteplass, men hver gangpassasje må ha fri bredde på minst 1,2 m.

Det er viktig at en stolplan forholder seg til angitt persontall, se informasjon om byggets brannforutsetninger ovenfor.