



Sakshandsamar: Elisabeth Espeset Hamnøy

Kommunedirektør/rådmann:

Saksnr.	Utval	Møtedato
046/20	Hovedutvalg oppvekst og kultur	03.12.2020
155/20	Formannskapet	14.12.2020
171/20	Kommunestyret	14.12.2020

Forslag til endring i forskrift om inntaksområder for Åkra skole, Sevland skole, Gringhaug skole og Ådland skole i Karmøy kommune

Karmøy kommunestyret vedtar endring i forskrift om inntaksområder for Åkra skole, Sevland skole, Grindhaug skole og Ådland skole. Endringen gjøres gjeldende fra skoleåret 2021/2022

Vedtak som innstilling frå Formannskapet - 14.12.2020 - 155/20

Karmøy kommunestyre vedtar å ikke endre forskrift om inntaksområder for Åkra skole, Sevland skole, Grindhaug skole og Ådland skole. Skolegrensene i sone 2 opprettholdes som idag.

Hovedutvalg oppvekst og kultur 03.12.2020:

Behandling:

Forslag fra posisjonspartiene Ap, Sp, V, KrF og FrP, foreslått av May Synnøve Rygh, Kristelig Folkeparti
Karmøy kommunestyre vedtar å ikke endre forskrift om inntaksområder for Åkra skole, Sevland skole, Grindhaug skole og Ådland skole. Skolegrensene i sone 2 opprettholdes som idag.

Forslag fremmet av Rygh (KrF) enstemmig vedtatt.

HOK- 046/20 Vedtak:

Karmøy kommunestyre vedtar å ikke endre forskrift om inntaksområder for Åkra skole, Sevland skole, Grindhaug skole og Ådland skole. Skolegrensene i sone 2 opprettholdes som idag.

Formannskapet 14.12.2020:

Behandling:

Innstilling fra hovedutvalg oppvekst og kultur enstemmig vedtatt.

FSK- 155/20 Vedtak:

Karmøy kommunestyre vedtar å ikke endre forskrift om inntaksområder for Åkra skole, Sevland skole, Grindhaug skole og Ådland skole. Skolegrensene i sone 2 opprettholdes som idag.

Kommunestyret 14.12.2020:

Behandling:

Innstillingen enstemmig vedtatt.

KST- 171/20 Vedtak:

Karmøy kommunestyre vedtar å ikke endre forskrift om inntaksområder for Åkra skole, Sevland skole, Grindhaug skole og Ådland skole. Skolegrensene i sone 2 opprettholdes som idag.

Saksutredning

Saken gjelder forslag til endring av kommunal forskrift angående inntaksområde for skolene i sone 2, unntatt Veavågen skole.

Bakgrunn for saken

Karmøy kommunestyret fattet følgende vedtak 18.06.2018, saksnr. 70/18.

Åkra trenger en ny skole og skolestrukturen står foran nødvendige endringer. I påvente av ny skole på Åkra må det gjennomføres strakstiltak til det beste for elevene og deres læringsmiljø på Åkra skole. Kommunestyret ønsker en vurdering av hvordan en ved bruk av den ledige kapasiteten ved nærliggende skoler og justering av skolegrenser snarest kan gi alle elever i Åkra gode læringsmiljø med egnede lokaler.

Karmøy kommunestyret fattet følgende vedtak 16.12.2019, i forbindelse med behandling av budsjett. Viser til post: KST nr: 35: Skolestruktur

Befolkningsutviklingen i Karmøy har flatet ut, og fødselstallet er synkende. Gjennomsnittlig fødselstall er nå rundt 420, mot over 600 for noen år siden. Det er svært strenge regler for saksbehandling knyttet til endring av skolestruktur, og det kreves et utredningsarbeid før et vedtak om endring i skolestruktur kan fattes. Rådmannen får i oppdrag å prioritere arbeidet med skolestruktur i sone 2 (unntatt Veavågen), og komme med oppdaterte elevprognoser og forslag til løsninger i løpet av 2020.

Rådmannen i Karmøy kommune følger opp bestilling fra kommunestyret om å se på ledig kapasitet ved skolene i sone 2 (unntatt Veavågen) og en justering av skolekretsgrensene i sonen for å gi elevene på Åkra gode læringsmiljø med egnede lokaler. Oppdaterte elevprognoser følger saksutredningen i henhold til bestilling.

Lovgrunnlag

I Karmøy kommune har hver skole et definert inntaksområde. Når kommunen oppretter eller gjør endringer i inntaksområder, legger departementet til grunn at kommunens regler om inntaksområder skal vedtas som endring i forskrift, jfr. Departementets kommentar til ot prp nr 46 (1997-98), Om lov om grunnskolen og den vidaregåande opplæringa (opplæringslova):

«Departementet legg til grunn at forvaltningslova § 37 inneber at mellom anna foreldrerådet eller samarbeidsutvalet ved dei enkelte skolane skal høyrast før kommunen vedtek forskrifta.»

Rådmannen har utarbeidet en milepælsplan hvor informasjon, dialog og medvirkningsprosesser er synliggjort. Før saken om endring av skolekretsgrenser ble sendt ut på høring, har kommunen hatt møter med ansatte ved de berørte skolene. En har videre hatt møter med foreldrerådets arbeidsutvalg ved berørte skoler (FAU). Det er avholdt møte med hovedtillitsvalgt fra organisasjonene og hovedverneombud.

Endringer i inntaksområder skal behandles etter forvaltningslovens saksbehandlingsregler for forskrifter, og innebærer blant annet at de berørte parter får anledning til å uttale seg om

endringene. Høringen er sendt til elevråd, SU og FAU ved skolene som blir berørt av forslag til endringer i forskrift om inntaksområdene i sone 2 Høringen er også sendt til kommunalt foreldretvalg, til skolene som vil bli berørt av endringen, til aktuelle organisasjoner og hovedverneombud i Karmøy kommune.

Kommunen har mottatt 53 høringer til høringsbrevet. Høringene ligger vedlagt i rekkefølge etter dato for når de er registrert inn i kommunens arkivsystem. Alle innspill er lest og vurdert i utarbeidelse av saken.

I kommunekart er utarbeidet forslag til nye skolekretsgrener i sone 2 (unntatt Vea). Kommunekart finnes her: [Forslag til skolekretsgrener](#). Her kan en søke på adresse og få opp informasjon om skolekrets etter det nye forslaget. Det ligger oversiktskart som vedlegg til saken. Det ligger inne detaljerte kartutsnitt for hver enkelt skole i saken.

Nærskoleprinsippet

Grunnskoleelevane har rett til å gå på den skolen som ligg nærast eller ved den skolen i nærmiljøet som dei soknar til. Kommunen kan gi forskrifter om kva for skole dei ulike områda i kommunen soknar til. Etter søknad kan eleven takast inn på annan skole enn den eleven soknar til.» Kravet i § 38 første leddet bokstav c i forvaltningslova om kunngjering i Norsk Lovtidend gjeld ikkje.

Opplæringsloven § 8-1

Opplæringsloven § 8-1 gir regler om fordeling av elever på skolene i en kommune. Etter denne bestemmelsen har elever i grunnskolen rett til å gå på den skolen i kommunen som ligger nærmest folkeregistrert adresse. Hvilken skole som er nærmest, skal først og fremst avgjøres ut fra geografiske forhold. Loven åpner for at kommunen kan fastsette hvilket geografisk område som skal være den enkelte skoles opptaksområde. Kommunen er gitt adgangen ut ifra hensynet til en hensiktsmessig organisering lokalt og til forutberegnelighet for elever og foreldre, jf. NOU 1995:18 punkt 20.4.4.2. Forskriftshjemmelen er først og fremst gitt for å sikre forutberegnelighet for innbyggerne i kommunen, samt styre den kommunale saksbehandlingen og sikre likebehandling.

Nærskoleprinsippet gir ikke i seg selv noe grunnlag for krav om bygging av nye eller utvidelse eller opprettholdelse av eksisterende skoler, jf. NOU 1995:18 punkt 20.4.4.2. Imidlertid kan kapasitet på skolen få betydning for skolekretsgrensen/ nærskolen når det kan dokumenteres at skolen er full.

«En skole er full i nærskoleprinsippet forstand når elevtallet har nådd en viss grense-skjønnsmessig, pedagogisk og bygningsmessig».

Tolkningsuttalelse 12.12.2014, Udir, Nærskoleprinsippet og skolekretsgrener

Utdanningsdirektoratet bygger sin tolkningsuttale om nærskoleprinsippet og skolekretsgrener på NOU 1995.18 i sin uttale og i sine svar etter henvendelse fra ulike fylkesmenn i Norge. Rådmannen i Karmøy støtter seg derfor til dette i sin vurdering av nærskoleprinsippet.

«Ved svingninger i elevtallet må kommunen kunne endre opptaksområdet ved opptak av nye elever slik at plass i eksisterende skoleanlegg kan utnyttes.»

“En begrensning i kommunens frihet til å fordele elevene mellom de tilgjengelige skolene kan også hindre kommunen i å tilpasse elevtallet til skolens personelle og materielle ressurser. Kommunal frihet til å justere opptaksområder kan også motvirke skolenedleggelse. På denne måten vil den kommunale friheten kunne gi en nærmere skole for noen og en fjernere skole for andre.”

NOU 1995:18 punkt 20.4.4.1.

Kapasitetsvurdering

En vurdering av om en skole er full gir et anslag på hvor mange elever skolen kan ha plass til. Det foreligger ikke en fast standard for beregning av elevkapasitet ved skoler. I vurderingen av elevkapasitet på skolene i sone 2 er flere tilnærminger benyttet. Ved å beregne skoleanleggenes kapasitet med ulike metoder, kan en skjønsmessig elevkapasitet fastsettes ved skolene. I vurderingen av kapasitet har rådmannen tatt utgangspunkt i *Forskrift om miljøretta helsevern i barnehager og skoler* og den faglige veilederen fra Helsedirektoratet. I prinsippet er veilederen ikke rettslig bindende, men å anse som anbefalinger og råd. Helsedirektoratet sin anbefaling gjenspeiler faglig forsvarlighet og/ eller god praksis.

Netto generelt læringsareal

Med utgangspunkt i veiledende arealnorm for samlet netto undervisningsareal, blir det vurdert hvor mange elever det er plass til dersom arealnormen skal oppfylles. Inkludert i netto generelt læringsareal ligger klasserom, base/atricareal, grupperom, elevgarderober med toalett og SFO. På barnetrinnet divideres netto generelt læringsareal med 5 m^2 per elev (inkl SFO) som tilsvarer areal per elev i arealnormen. Dette gir en beregning av elevkapasiteten ut fra en forventet kvalitetsstandard. Ofte gir den et høyere kapasitetstall enn andre modeller. (Dette gir en kvantitativ beregning.)

Klasseromskapasitet

Klasseromskapasiteten tar utgangspunkt i klasseroms- eller basearealet ved skolen og et minimumsareal per elev. Dette gir noe grovere beregning av elevkapasiteten, og ofte et høyere tall på elevkapasitet. Enkelte kommuner, som for eksempel Oslo, har lagt til grunn antall klasserom \times 28 eller 25 elever for å beregne elevkapasitet. Dette gir et svært grovt anslag da det ikke tar hensyn til varierende størrelse og ulik utforming av klasserommene. Det er grunn til å anta at dette vil gi en enda høyere beregnet elevkapasitet. Maksimal teoretisk klasseromskapasitet angir hvor mange elever skolen har plass til ved 100 % utnyttelse av hvert enkelt klasserom. En slik beregning er rent teoretisk og vil sjelden samsvare med faktisk elevtallsfordeling på de ulike trinnene. I de fleste tilfeller vil skolen være fullt utnyttet kapasitetsmessig når elevtallet ligger på omkring 90 % av maksimal teoretisk kapasitet.

Ved begning av klasseromskapasiteten bør det tas hensyn til hele læringsarealet som klassen/ elevgruppen disponerer. Det må også tas hensyn til rommenes utforming, innhold og ventilasjonsforhold. Læringsarealet skal legge til rette for varierte arbeidsformer og tilhørende utstyr.

«Når en klasse/ elevgruppe disponerer rikelig med tilleggsarealer (grupperom, formidlingsrom eller andre rom) i nærheten av klasserommet, må klasserommet planlegges etter en arealnorm på minimum 2 m^2 per elev. Så lenge innklimaet er tilfredsstillende og aktiviteten i rommet er tilpasset, kan elevtallet i enkeltrom (som f.eks. formidlingsrom og auditorier) gjerne være høyere enn normen på 2 m^2 per elev sier. Dersom klassen/ gruppen ikke disponerer (har liten tilgang på) tilleggsarealer i nærheten av klasserommet, bør arealet helst være større, helst opp mot $2,5\text{ m}^2$ per elev. Areal for ansatte (4 m^2) kommer i tillegg til arealnormen for elever.»
Faglig Veileder, Forskrift miljøretta helsevern, Helsedirektoratet

I vurderingen av en maksimal og teoretisk elevkapasitet i klasserommene kan man benytte ulike beregninger ut ifra om skolen har ingen, lite eller mye tilleggsareal (med utgangspunkt i forskrift om miljøretta helsevern i barnehager og skoler).

Spesialromskapasitet

Dersom skolen har få/små spesialrom eller at mange spesialrom benyttes som generelle læringsareal, kan dette være kapasitetsavgrensende. Skolen har behov for spesialrom til for eksempel mat og helse. Beregningen av behovet tar utgangspunkt i den til enhver tid gjeldende fag- og timefordeling i grunnskolen slik den er presentert fra Utdanningsdirektoratet.

Personalarealer

Det legges i utgangspunktet til grunn en norm på 6 m² per arbeidsplass. På skoler hvor noe av arbeidsplassarealet er trukket ut i et samarbeidsrom i direkte tilknytning til arbeidsrommet, regnes dette som en del av arbeidsplassarealet. Dette gjelder som oftest nyere skoler.

Barneskoler har behov for arbeidsplasser til administrativ ledelse. I utgangspunktet vil en en-parallell skole ha behov for fire kontorarbeidsplasser, en to-parallell ha behov for fem kontorplasser osv. På en skole vil ikke alle ansatte ha pause samtidig. Det er derfor ikke et krav at det skal være plass til alle ansatte på personalrommet samtidig.

Skolens uteområder

Skolegården er først og fremst en viktig arena for barns lek og utfoldelse. Utformingen må stimulere til egenaktivitet, men også til organiserte aktiviteter blant annet i undervisningen. Alle elever må kunne bruke utearealet. Skolegården er også viktig som møteplass i nærmiljøet for aktivitet og opphold etter skoletid. Det foreligger generelle anbefalinger om minimum nettoareal per elev på 50 m² justert etter skolestørrelse og beliggenhet. Tallet er hentet fra rapporten «*skolens utearealer – Om behovet for arealnorm og virkemidler.*» Helsedirektoratet 2003. En anbefaler minimum 50 m² netto uteareal per elev. Dette er tilgjengelig bruksareal for elevene innenfor skolens tomtegrense med fratrekke for bygg og parkeringsplasser. Skolens beliggenhet vil kunne påvirke normkravet. Tilleggsareal i rimelig nærhet som for eksempel idrettsanlegg og skog og utmark som skolen disponerer i skoletiden, vil normalt kunne regnes med i arealet. Dette vil særlig gi utslag på skoler i byer og tettbygde strøk hvor det er lite tilgjengelig areal i selve skolegården, men tilgjengelig areal i nærmiljøet. For eksisterende skoler med små uteområder må man sørge for å optimalisere standarden på det som er tilgjengelig. Det er viktig å merke seg at det nasjonale normkravet skiller mellom eksisterende og nye skoleanlegg.

- Minimums areal ved mindre skoler (færre enn 100 elever) ca. 5 000 m²
- Minimumsareal ved middels store skoler (mellom 100 og 300 elever) ca. 10 000 m²
- Minimumsareal ved store skoler (flere enn 300 elever) ca. 15 000 m². For hver elev over 300 kommer et tillegg på 25 m² per elev.

I tillegg til å ha fokus på kvalitet og størrelse på elevenes uteareal er det også viktig å fokusere på trygge trafikkforhold i vurderingen av skolens uteareal. I hovedsak praktiske forhold som for eksempel hjertesone, busstransport, parkering og varetransport. Dette er eksempler på forhold som påvirker opplevd trygghet ved ferdsel til og fra skolen og i friminuttene.

Åkra skole

I avsnittet tidligere i saken er det gjort rede for beregning av netto generelt læringsareal. Denne måten å beregne areal på inkluderer alt areal som er disponibelt for elevene, noe som innebærer at skolene får et høyere kapasitetstall enn det som er reelt. Åkra skole sitt netto læringsareal utgjør en estimert kapasitet på 264 elever.

Klasseromskapasitet

Åkra skole har ti klasserom. Ett av disse rommene blir i dag brukt til SFO. Åtte klasserom ligger i det eldste bygget. Det er fire klasserom i 1. etasje og fire klasserom i 2. etasje. Disse klasserommene er mindre enn de to klasserommene som ligger i nybygget. Skolen har syv grupperom. Størrelsen på både grupperom og klasserom varierer. Tilgjengelighet til grupperommene varierer fra klasserom til klasserom. Skolen har bibliotek og skolekjøkken. Ut over dette er det ikke støtteareal som er egnet for undervisning. I vurderingen er det tatt hensyn til rommenes utforming, innhold og ventilasjonsforhold. Det er naturlig å ta utgangspunkt i de åtte minste klasserommene på skolen i beregningen. De to klasserommene i nybygget vil kunne ha klasser som har flere enn 24 elever. Etter en samlet vurdering vil gjennomsnittlig klasseromskapasitet på Åkra skole være: 2,3 m² × 24 elever = 55,2 m². Skolen vil kunne ha enkelte klasser med flere enn 24 elever, men det optimale vil være klasser på ca. 20 elever i gjennomsnitt.

Spesialromkapasitet

Skolen har skolekjøkken, sløydsal, bibliotek og gymsal. Skolen bruker den nye idrettshallen i mesteparten av kroppsøvingstimen. Gymsalen på skolen blir fremdeles brukt av trinnene noen timer i uka. Den nye idrettshallen på Åkra blir i bruk til de fleste timene i kroppsøving. Skolekjøkkenet er stort og i god stand. Biblioteket ligger i kjelleren. Forskrift til opplæringsloven jvf. § 21-1 åpner opp for at en eventuelt kan sikre tilgang til skolebibliotek gjennom samarbeid med andre bibliotek som ligger i nærheten og er tilgjengelig i skoletiden. Åkra skole har tilgang til det offentlige biblioteket på Åkra i umiddelbar nærhet.

Personalareal

Alle pedagoger som er ansatt ved skolen per i dag har arbeidsplass på 4,2 m² i gjennomsnitt. Dette er under normkravet. I tillegg kommer kontorlokaler til administrasjonen. Helse- og sykepleier bruker ett av grupperommene. Det er to toaletter til de ansatte og en garderobe. Det er ikke plass til alle ansatte på personalrommet samtidig. Det er kontor til alle i administrasjonen bortsett fra SFO-koordinator som per i dag har ca. 20 % stilling.

Skolens uteområde

Skolens uteområde ble oppgradert i 2019. Standarden på anlegget er bra. Uteområdet består av fotballbane med kunstdekke, nye føyser, ny klatreborg, ny grillhytte og ny karusell. Rundt de nye lekeapparatene er det lagt gummidekke, ellers er skoleplassen blitt asfaltert i forbindelse med oppgraderingen av uteområdene. Hovedområdet er oversiktlig. Det er et par små soner på baksiden av skolebygget og bak garasjen som trenger ekstra tilsyn i friminutt. Uteområdet er målt til 4556,18 m². Etter dagens norm med 50 m² for nye skolebygg vil uteområdet på skolen være optimalt med 91 elever.

Trafikksikkerhet

Det er ingen elever tilhørende skolekretsen til Åkra skole som har rett på ordinær skoleskysse etter oppl § 7-1. Skolen har meldt tilbake om at mange elever blir kjørt til skolen selv om geografisk avstand fra hjemmet til skolen er kort. Skolen opplever også at trafikk til og fra lokal butikk skaper trafikkfarlige situasjoner. Det er fortau langs veien elevene bruker til og fra skolen. Alle ansatte har plass til å parkere ved skolen.

Vurdering

Åkra skole har en bygningsmasse som har vært gjennom flere påbygg/utbedringer for å imøtekomme økt elevtall og krav jmf miljøretta helsevern på offentlige skolebygg. Skolen har en lite funksjonell utforming med tanke på at elever tilhørende fire klasser må benytte samme trapp opp til 2. etasje i det eldste bygget. Det er to dører inn til denne delen av bygget som til sammen rommer ti klasserom. Gangene er smale, og det er trangt i mange elevgarderober. Klasseromskapasiteten på skolen viser at en vil kunne ha enkelte klasser med opp til 24 elever, men at det optimale vil være klasser på ca 20 elever. Ved å justere elevtallet på skolen til en en-parallell skole, vil en få frigjort noen klasserom til praktisk- estetiske fag, øke garderobekapasiteten, minke presset på tilleggsareal og unngå bruk av skolekjøkken og bibliotek til ordinær undervisning. Antall grupperom dekker skolens behov. Skolen har innværende år tatt i bruk den nye idrettshallen som ligger fem minutters gange fra skolen. Kroppsøvingsfaget har dermed gode forutsetninger.

Det er 19 pedagoger (ledelsen er ikke tatt med her) som arbeider ved Åkra skole. En samlet vurdering tilsier at det er for lite personalareal på Åkra skole ut ifra bemanningen slik den er i dag. Da har en vurdert ut ifra normkravet på nye skolebygg. Det vil bli mer areal per pedagog og gode kontorplasser ved en overgang til en en-parallell skole.

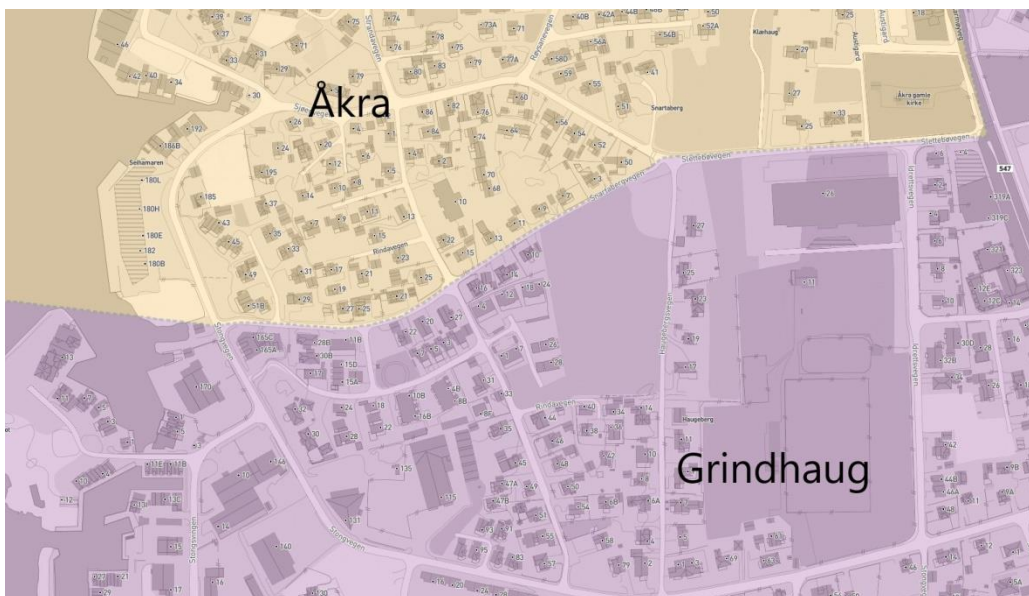
Uteområdet til skolen, ut ifra en beregning etter dagens norm på nye skolebygg, tilsier at uteområdet er for lite i areal. Det siste året er det som nevnt gjort en total oppgradering av hele uteområdet ved skolen. I tettbygde strøk og byer vil ofte normkravet til skolens uteområde for elevene ikke kunne

innfris. Tilleggsareal i rimelig nærhet vil kunne regnes inn som støtteareal til bruk for elevene. Åkra skole har en umiddelbar nærhet til Åkraparken som blir regelmessig brukt av skolen. Andre relevante tilleggsareal i nærheten er Åkrasanden (900 m), ny idrettshall (350 m) og friområdet ved Tjøsvollvatnet (800 m). En samlet vurdering av elevenes uteområde ved en justering av elevtallet, tilsier at det er et noe lite i areal, men optimalisert med oppgraderingen sist år. Ved utnyttelse av tilleggsareal i umiddelbar nærhet er vurderingen at skolen har et godt uteområde ved en nedjustering av elevtallet på skolen.

Trafikksikkerheten på og rundt skolen er i stor grad avhengig av at foreldre ikke kjører barna sine til skolen. Dersom alle elever ved skolen hadde gått eller syklet, ville trafikksikkerheten på skolen vært mye bedre. Holdningsarbeid tar tid og må holdes vedlike. En nedjustering av elevtallet vil bidra til at færre biler stopper utenfor skolens område, men den store endringen oppnår man ved at elevene går eller sykler til skolen.

	20/21	21/22	22/23	23/24	24/25	25/26		20/21	21/22	22/23	23/24	24/25	25/26
1.trinn	26	19	22	12	14	16	1.trinn	26	27	27	17	21	25
2.trinn	26	19	19	22	12	14	2.trinn	26	26	27	27	17	21
3.trinn	19	23	19	19	22	12	3.trinn	19	26	26	27	27	17
4.trinn	28	16	23	19	19	22	4.trinn	28	19	26	26	27	27
5.trinn	30	21	16	23	19	19	5.trinn	30	28	19	26	26	27
6.trinn	34	23	21	16	23	19	6.trinn	34	30	28	19	26	26
7.trinn	40	31	23	21	16	23	7.trinn	40	34	30	28	19	26
Sum skole	203	152	143	132	125	125	Sum skole	203	190	183	170	163	169

Tabellen til venstre viser elevtallsutviklingen ved rådmannens forslag til nye skolekretsgrenser. Tabellen til høyre viser elevtallsutviklingen ved en videreføring av gjeldende skolekretsgrenser. Begge tabellene viser faktisk elevtall ved Åkra skole inneværende skoleår. Fra skoleåret 21/22 til 25/26 viser tabellen elevtall basert på barn født i den nye skolekretsen til og med 2019.



Kartutsnitt ny grense mellom Åkra skole og Grindhaug skole. Grensen vil gå fra kryss hvor Stongvegen møter Snartbergvegen, østover langs Snartbergvegen og Slettebøvegen ut til Fv. 547.

Grindhaug skole

I avsnittet tidligere i saken er det gjort rede for beregning av netto generelt læringsareal. Denne måten å beregne areal på inkluderer alt areal som er disponibelt for elevene, noe som innebærer at skolene får et høyere kapasitetstall enn det som er reelt. Grindhaug skole sitt netto læringsareal utgjør en estimert kapasitet på 424 elever.

Klasseromskapasitet

Grindhaug skole har 16 klasserom. Det er forholdsvis stor variasjon i størrelse på klasserommene. I det nyeste bygget er det tre store klasserom på ca 110 m². De andre klasserommene er i underkant

av 50 m². Skolen har seks grupperom. Det tidligere 1. klassebygget har to klasserom og to grupperom. Disse lokalene brukes av SFO, men kan benyttes som undervisningsrom på dagtid. Skolen har forholdsvis godt med støtteareal. Utfordringen er at de aller fleste klasserommene ikke bør ha flere enn 24 elever på bakgrunn av størrelse og utforming. Skolen har relativt mye støtteareal i 1. klassebygget og ved bruk av rom tiltenkt praktisk estetiske fag, mediatek og bibliotek. Etter en samlet vurdering vil beregning av klasseromskapasitet på Grindhaug skole være: 2,2 m² × 24 elever = 52,8 m². Skolen vil kunne ha enkelte klasser med flere enn 24 elever, men det optimale vil være klasser på ca. 20 elever i gjennomsnitt.

Spesialromkapasitet

Skolen har skolekjøkken, sløydsal, bibliotek, mediatek, musikkrom og gymsal. SFO bygget er tilgjengelig for skolen på dagtid og kan benyttes til undervisning ved behov.

Personalareal

Alle pedagoger som er ansatt ved skolen per i dag har arbeidsplass på 4,1 m² i gjennomsnitt. I tillegg kommer kontorlokaler til administrasjonen. Dette er under normkravet for nye skolebygg. Helseyskepleier har kontortid på skolen hver dag og har eget rom. Det er fire toaletter til de ansatte og to garderober.

Skolens uteområde

Skolens uteområde er ganske oversiktlig. Standarden på anlegget er bra etter at det er gjort en del oppgraderinger på uteområdet de siste årene. Skolen har et aktivt FAU og elevråd som i samarbeid med skolen har fått på plass klatrejungel, ballbane og en del annet utstyr til bruk i friminutt. Uteområdet er målt til 8668 m². Etter dagens norm med 50 m² for nye skolebygg vil uteområdet på skolen være optimalt med 174 elever.

Trafikksikkerhet

Det er ingen elever tilhørende skolekretsen til Grindhaug skole som har rett på ordinær skoleskyss etter oppl § 7-1. Skolen har meldt tilbake om at mange elever blir kjørt til skolen selv om geografisk avstand fra hjemmet til skolen er kort. I de perioder hvor skolen deltar i *Beintøft-aksjonen* er det færre elever som blir kjørt. Grensen mellom skolens område og veien oppleves åpen slik at det er lett for elevene å komme ut i veibanen som omkranser skolen. Alle ansatte har plass til å parkere ved skolen.

Vurdering

Grindhaug skole har blitt utvidet i flere omganger. Skolen har forholdsvis mye areal til praktisk estetiske fag, men får likevel en klasseromskapasitet med et optimalt gjennomsnitt på ca. 20 elever per gruppe. Dette skyldes at utforming og størrelse på de aller fleste klasserommene er på ca. 45 m² – 49 m². Skolen har seks grupperom. Skolen har tre store klasserom som kan ha store klasser. Utformingen på disse store klasserommene er slik at det er vanskelig å gjøre dem om til to funksjonelle klasserom.

Det er 34 pedagoger som arbeider ved Grindhaug skole (ledelsen kommer utenom dette). En samlet vurdering tilsier at det er for lite personalareal på Grindhaug skole ut ifra bemanningen slik den er i dag. Da har en vurdert ut ifra normkravet på nye skolebygg. Det vil bli mer areal per pedagog og gode kontorplasser ved en nedjustering av elevtallet ved skolen.

Uteområdet til skolen er lite om vi tar utgangspunkt i gjeldende normkrav til nye skolebygg. Det er imidlertid gjort en oppgradering av uteområdet til elevene de siste årene. Skolen har et aktivt FAU som har jobbet målrettet for å få på plass ny klatrejungel og en fotballbane på kunstgress. Elevrådet ved skolen har også engasjert seg sterkt i uteområdet, noe som har resultert i nytt utstyr til lek og aktivitet i friminuttene. I tettbygde strøk og byer vil ofte normkravet til skolens uteområde ikke kunne innfris. Tilleggsareal i rimelig nærhet vil kunne regnes inn som støtteareal til bruk for elevene. Grindhaug skole har umiddelbar nærhet til Åkramarka, som ligger under 1 kilometer fra skolen. En

samlet vurdering av elevene sitt uteområde ved en justering av elevtallet, tilsier at det er noe lite i areal, men optimalisert med oppgradering siste år. Ved utnyttelse av tilleggsareal i umiddelbar nærhet er vurderingen at skolen har et godt uteområde ved en nedjustering av elevtallet på skolen.

Trafikksikkerheten på og rundt skolen er i stor grad avhengig av at foreldre ikke kjører barna sine til skolen. Dersom alle elever ved skolen hadde gått eller syklet, ville trafikksikkerheten ved skolen vært mye bedre. Holdningsarbeid tar tid og må holdes vedlike. Skolen forteller at i de perioder hvor elevene deltar i *aksjon Beintøft* merker en stor endring i trafikkbildet utenfor skolens område. Grindhaug skole er en hjertesone skole. Sammen med en nedjustering av elevtallet vil dette bidra til at færre biler stopper utenfor skolens område, men den store endringen oppnår man ved at elevene går eller sykler til skolen. Ved en eventuell justering av skolekretsgrensene vil elevene vest for Fv. 547 få ny skolevei. Fv. 547 har flere tilrettelagte krysningspunkt med gatebelysning, god oversikt og 40 km/t fartsgrense for kjøretøy. Utvalgte krysningspunkt på Fv. 547 er vurdert som trygg skoleveg. I vurderingen har en blant annet sett på Trygg Trafikk sin veileder for trygg skoleveg og veien sin beskaffenhet som for eksempel: oversiktighet, fart, belysning og fortau.

	20/21	21/22	22/23	23/24	24/25	25/26		20/21	21/22	22/23	23/24	24/25	25/26
1.trinn	67	35	29	34	34	32	1.trinn	67	47	34	42	40	32
2.trinn	52	42	35	29	34	34	2.trinn	52	67	47	34	42	40
3.trinn	36	42	42	35	29	34	3.trinn	36	52	67	47	34	42
4.trinn	43	28	42	42	35	29	4.trinn	43	36	52	67	47	34
5.trinn	43	35	28	42	42	35	5.trinn	43	43	36	52	67	47
6.trinn	40	43	35	28	42	42	6.trinn	40	43	43	36	52	67
7.trinn	44	30	43	35	28	42	7.trinn	44	40	43	43	36	52
Sum skole	325	255	254	245	244	248	Sum skole	325	328	322	321	318	314

Tabellen til venstre viser elevtallsutviklingen ved rådmannens forslag til nye skolekretsgrenser. Tabellen til høyre viser elevtallsutviklingen ved en videreføring av gjeldende skolekretsgrenser. Begge tabellene viser faktisk elevtall ved Grindhaug skole inneværende skoleår. Fra skoleåret 21/22 til 25/26 viser tabellen elevtall basert på barn født i den nye skolekretsen til og med 2019.



Kartutsnitt ny grense mellom Sevland skole og Grindhaug skole. Grensen vil gå fra kryss hvor Tostemvegen møter Fv. 547 og østover Tostemvegen over i Sandskeivegen til kryss med Stovevegen. Videre følger grensen Stovevegen over i Smalavegen ut til kryss Sandskeivegen. Grensen følger så Sandskeivegen sørover, før den går østover der hvor Sandskeivegen svinger mot vest. Ny grense for Grindhaug skole i sør vises under avsnitt om Ådland skole, mens ny grense for Grindhaug skole mot Åkra skole vises under avsnittet for Åkra skole.

Sevland skole

I avsnittet tidligere i saken er det gjort rede for beregning av netto generelt læringsareal. Denne måten å beregne areal på inkluderer alt areal som er disponibelt for elevene, noe som innebærer at skolene får et høyere kapasitetstall enn det som er reelt. Sevland skole sitt netto læringsareal utgjør en estimert kapasitet på 430 elever.

Klasseromskapasitet

Sevland skole har fjorten klasserom dersom det settes opp en foldedørsvegg i rommet som 1. klasse bruker. Dette rommet er 108 m² og laget med tanke på å dele det opp i to klasserom. I tillegg har skolen et klasserom på 122 m² som også er laget med tanke på å sette inn fleksibel vegg. Videre har skolen et klasserom på 63 m². Disse klasserommene ligger i den nyeste delen av skolen. De andre klasserommene på skolen er alle i underkant av 50 m².

Skolen har forholdsvis godt med støtteareal. Det er to torg på skolen på henholdsvis 80 m² og 45 m². Skolen har syv grupperom. Skolen har en hems på 35 m² i tilknytning til biblioteket. Utfordringen er at de aller fleste klasserommene ikke bør ha flere enn 24 elever på bakgrunn av størrelse og utforming. Etter en samlet vurdering vil beregning av klasseromskapasitet på Sevland skole være: 2,2 m² × 24 elever = 52,8 m².

Spesialromkapasitet

Skolen har skolekjøkken, bibliotek, gymsal og to mindre rom under administrasjonsbygget til keramikk og sløyd undervisning.

Personalareal

Alle pedagoger som er ansatt ved skolen per i dag har arbeidsplass på 8,5 m² i gjennomsnitt. I tillegg kommer kontorlokaler til administrasjonen. Dette er over normkravet for nye skolebygg. Helsepsykeleier er på skolen en dag i uken og bruker ett av grupperommene. Det er seks toaletter til de ansatte og godt med garderober.

Skolens uteområde

Skolens uteområde er ganske oversiktlig med unntak av en liten gressplen i vest. Standarden på anlegget er bra. Uteområdet inneholder blant annet klatrejungel, turnbasseng, kunstgressbane, basketbane, scene og grønt areal. Uteområdet er målt til 10.120 m². Etter dagens norm med 50 m² for nye skolebygg vil uteområdet på skolen være optimalt med 202 elever.

Trafikksikkerhet

Det er ingen elever tilhørende skolekretsen til Sevland skole som har rett på ordinær skoleskyss etter oppl § 7-1. Det er noen elever som bor langs Fv. 547 på Heiå som har rett på skoleskyss på grunn av særlig farlig skoleveg etter oppl § 7-2. Skolen har meldt tilbake om at relativt få elever blir kjørt til skolen. Geografisk avstand fra hjemmet til skolen er kort. Ved dårlig vær øker trafikken rundt skolens område. I de perioder hvor skolen deltar i *Beintøft-aksjonen* er det færre elever som blir kjørt. Alle ansatte har plass til å parkere ved skolen. Det er lite ekstra parkering til gjester og ved en eventuell oppjustering til en to- parallell skole. I forbindelse med prosjektering av utvidelsen av skolen var det tiltenkt en utvidelse av parkeringsplassen i sørvest bak det såkalte 74- bygget. Dette ble i sin tid ikke gjennomført da prognose om stigning i elevtallet ikke ble en realitet.

Vurdering

Sevland skole har blitt utvidet i flere omganger. Den siste utvidelsen ble gjort i 2002. Den gang ble skolen utvidet med tanke på en estimert kapasitet opp mot 240 elever. Skolen har forholdsvis mye tilleggsareal, men får likevel en klasseromskapasitet med et optimalt gjennomsnitt på ca 20 elever per gruppe. Dette skyldes at utforming og størrelse på de fleste klasserommene er i underkant av 50 m². Skolen har syv grupperom. Den har tre store klasserom hvor to av dem egentlig er bygget for å deles av. Dersom en setter inn en foldedør i det største klasserommet på 122 m² har Sevland skole 14 klasserom. Skolen kan ha noen store klasser, men de fleste klassene bør ligge på ca 20 elever i gjennomsnitt.

Det er 17 pedagoger som arbeider på Sevland skole (ledelsen kommer utenom dette). Skolen har god kapasitet på personalareal og vil kunne håndtere en overgang til en to parallell skole ved en oppjustering av elevtallet.

Uteområdet til skolen er innenfor normkravet til nye skolebygg ved en oppjustering av elevtallet. Uteområdet er oversiktlig om en ser bort fra en liten gressplen i sørvest. Området er variert og inneholder blant annet en kunstgressbane, turnbasseng, jungel, føyseanlegg, basketballbane, scene og grøntarealer.

Trafikksikkerheten på og rundt skolen er i stor grad avhengig av at foreldre ikke kjører barna sine til skolen. Det er noen få elever som har rett på skoleskyss på grunn av trafikkfarlig skoleveg. Dette er elever som må krysse Fv 547 på Heiå. Alle andre elever vil kunne gå eller sykle til skolen. Det er laget en avslipp sone som er stengt i skoletiden. Mange elever ved skolen deltar i *aksjon Beintøft*. I denne perioden blir færre elever kjørt til og fra skolen. Ved en justering av skolekretsgrensen mellom Sevland skole og Grindhaug skole vil en del elever fra Tjøsvoll øst få ny skoleveg. Anbefalt trygg skoleveg er å gå/sykle gjennom byggefeltet og følge Nylandvegen frem til undergang ved Fv 547 og videre inn på Vestre Veaveg opp til skolen. Alternativet er å gå/sykle gjennom byggefeltet og følge Tostemvegen til de kommer til Fv 547. Elevene krysser ved fotgjengerovergang ved Amfisenteret og følger fortau langs Fv 547 frem til kryss hvor elevene går videre på fortau langs Vestre Veaveg helt frem til skolen. En nærmere forklaring på vurderingen som er gjort av skolevegen for elevene på Tjøsvoll øst er omtalt under kapittel: *Rådmannens vurdering av høringer til saken*. I vurderingen har en blant annet sett på Trygg Trafikk sin veileder for trygg skoleveg og veiene sin beskaffenhet som for eksempel: oversiktighet, fart, belysning og vegskulder.

	20/21	21/22	22/23	23/24	24/25	25/26		20/21	21/22	22/23	23/24	24/25	25/26
1.trinn	16	34	23	27	31	21	1.trinn	16	19	13	16	19	14
2.trinn	13	43	34	23	27	31	2.trinn	13	16	19	13	16	19
3.trinn	20	21	43	34	23	27	3.trinn	20	13	16	19	13	16
4.trinn	23	34	21	43	34	23	4.trinn	23	20	13	16	19	13
5.trinn	16	32	34	21	43	34	5.trinn	16	23	20	13	16	19
6.trinn	20	21	32	34	21	43	6.trinn	20	16	23	20	13	16
7.trinn	17	31	21	32	34	21	7.trinn	17	20	16	23	20	13
Sum skole	125	216	208	214	213	200	Sum skole	125	127	120	120	116	110

Tabellen til venstre viser elevtallsutviklingen ved rådmannens forslag til nye skolekretsgrenser. Tabellen til høyre viser elevtallsutviklingen ved en videreføring av gjeldende skolekretsgrenser. Begge tabellene viser faktisk elevtall ved Sevland skole inneværende skoleår. Fra skoleåret 21/22 til 25/26 viser tabellen elevtall basert på barn **født i den nye skolekretsen** til og med 2019.



Kartutsnitt ny grense mellom Sevland skole og Grindhaug skole. Grensen vil gå fra kryss hvor Tostemvegen møter Fv. 547 og østover Tostemvegen over i Sandskeivegen til kryss med Stovevegen. Videre følger grensen Stovevegen over i Smalavegen ut til kryss Sandskeivegen. Grensen følger så Sandskeivegen sørover, før den går østover der hvor Sandskeivegen svinger mot vest.

Ådland skole

I avsnittet tidligere i saken er det gjort rede for beregning av netto generelt læringsareal. Denne måten å beregne areal på inkluderer alt areal som er disponibelt for elevene, noe som innebærer at

skolene får et høyere kapasitetstall enn det som er reelt. Ådland skole sitt netto læringsareal utgjør en estimert kapasitet på 176 elever.

Klasseromskapasitet

Ådland skole har syv klasserom. I tillegg har skolen et klasserom i kjeller på administrasjonsbygget som i dag brukes til SFO. Skolen har 4 store klasserom på ca. 60 m² og tre klasserom på ca. 50 m². Skolen har fire grupperom og et stort rom som blant annet inneholder skolekjøkken. Dette rommet blir brukt i undervisning ut over mat og helse faget. Helsepsykepleier er på skolen to dager i uken og bruker ett av grupperommene. To og to klasser deler garderobe og gang som er relativt store. Skolen har skolebibliotek.

Skolen har forholdsvis lite støtteareal. Utfordringen er at tre klasser ikke bør ha flere enn 24 elever på bakgrunn av størrelse og utforming av de minste klasserommene. Etter en samlet vurdering vil gjennomsnittlig klasseromskapasitet på Ådland skole være: 2,3 m² × 24 elever = 55,2 m². Skolen vil kunne ha inntil tre klasser med flere enn 24 elever, men det optimale vil være klasser på ca. 20 elever i gjennomsnitt.

Spesialromkapasitet

Skolen har skolekjøkken, bibliotek og gymsal.

Personalareal

Det arbeider 16 pedagoger på skolen (administrasjonen kommer i tillegg). De har ca. 3,9 m² personalareal. Det er mulig å utvide dette arealet da det ene arbeidsrommet ligger vegg i vegg med ett lager som kan brukes/ slås sammen til personalareal. Dette rommet er på ca. 14 m². I tillegg kommer kontorlokaler til administrasjonen. Dette er under normkravet for nye skolebygg. Helsepsykepleier er på skolen to dager i uken og bruker ett av grupperommene. Det er to toaletter til de ansatte og garderober.

Skolens uteområde

Skolens uteområde er oversiktlig og stort. Standarden på anlegget er bra. Uteområdet inneholder blant annet en trelavvo, ballbinge, et lekeområde med diverse apparater, fotballbane, basketbane og grøntareal. Uteområdet er målt til 8.833 m². Etter dagens norm med 50 m² for nye skolebygg vil uteområdet på skolen være optimalt med 176 elever.

Trafikksikkerhet

Det er ingen elever tilhørende skolekretsen til Ådland skole som har rett på ordinær skoleskys etter oppl § 7-1. Skolen har meldt tilbake om at relativt få elever blir kjørt til skolen. Geografisk avstand fra hjemmet til skolen er kort. Ved dårlig vær øker trafikken rundt skolens område. I de perioder hvor skolen deltar i *Beintøft-aksjonen* er det færre elever som blir kjørt. Det er lite areal til parkering for de ansatte og for gjester som trenger å parkere ved skolen. Når foreldre kjører elever til skolen, er det ikke et egnet sted for av- og påstigning. Dette skaper en uoversiktlig situasjon.

Vurdering

Ådland skole ble rehabilitert og utvidet for å få plass kontor til administrasjonen og arbeidsplasser til pedagogene ved skolen. Skolen fikk også flere klasserom. Arbeidet begynte i 2005 og var ferdig til skolestart høsten 2006. Skolen er bygget for å være en en-parallell skole, også etter utvidelsen. Skolen er i god stand. Den har et stort og flott uteområde. Klasseromskapasiteten er imidlertid noe begrenset på grunn av at enkelte klasserom er små. Antall klasserom og tilleggsareal er også med på å dra ned klasseromskapasiteten på Ådland skole.

Det er 16 pedagoger som arbeider på Ådland skole (ledelsen kommer utenom dette). En samlet vurdering tilsier at det er for lite personalareal på Ådland skole ut ifra bemanningen slik den er i dag. Da har en vurdert ut ifra normkravet på nye skolebygg. Det vil bli mer areal per pedagog og gode

kontorplasser dersom en tar i bruk lageret som ligger vegg i vegg med det ene rommet som i dag blir brukt til kontorplasser for pedagogene.

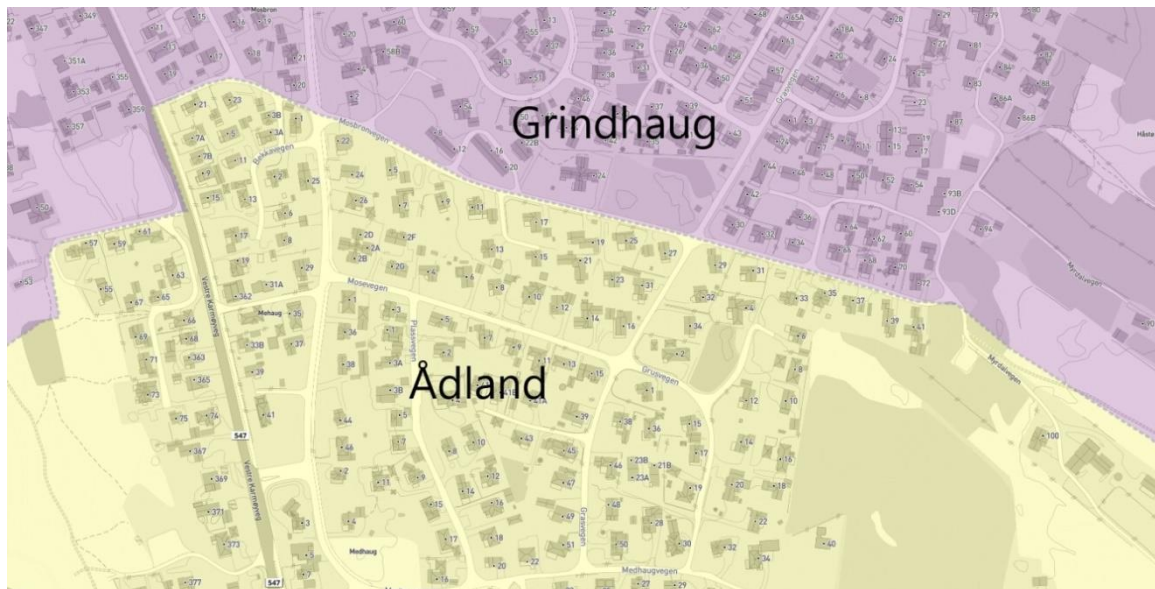
Uteområdet til skolen er stort og godkjent etter gjeldende normkrav til nye skolebygg. Det er oversiktlig og variert.

Trafikksikkerheten på og rundt skolen er i stor grad avhengig av at foreldre ikke kjører barna sine til skolen. Dersom alle elever ved skolen hadde gått eller syklet, ville trafikksikkerheten ved skolen vært mye bedre. På lik linje med de andre skolene, deltar også Ådland skole i *Aksjon beintøft*. I denne perioden øker andelen elever som sykler eller går til skolen. En eventuell justering av skolekretsgrensene vil ikke få endringer av betydning for skolevegen. Den geografiske avstanden fra hjemmet til skolen vil fremdeles være kort. Noen elever krysser Fv. 547. Dette krysset er utbedret med intensiv belysing, fortau på vestsiden, opphøyd gangfelt, etablert busslomme og fartsgrense på strekningen er 50 km/t. En samlet vurdering tilsier at alle elever ved Ådland skole ved en justering av skolekretsgrensen mot Grindhaug skole, vil ha en trygg skoleveg.

Ådland

	20/21	21/22	22/23	23/24	24/25	25/26		20/21	21/22	22/23	23/24	24/25	25/26
1.trinn	19	10	13	10	13	8	1.trinn	19	6	13	9	13	8
2.trinn	16	25	10	13	10	13	2.trinn	16	19	6	13	9	13
3.trinn	21	24	25	10	13	10	3.trinn	21	16	19	6	13	9
4.trinn	21	21	24	25	10	13	4.trinn	21	21	16	19	6	13
5.trinn	14	21	21	24	25	10	5.trinn	14	21	21	16	19	6
6.trinn	22	17	21	21	24	25	6.trinn	22	14	21	21	16	19
7.trinn	18	25	17	21	21	24	7.trinn	18	22	14	21	21	16
Sum skole	131	143	131	124	116	103	Sum skole	131	119	110	105	97	84

Tabellen til venstre viser elevtallsutviklingen ved rådmannens forslag til nye skolekretsgrenser. Tabellen til høyre viser elevtallsutviklingen ved en videreføring av gjeldende skolekretsgrenser. Begge tabellene viser faktisk elevtall ved Ådland skole inneværende skoleår. Fra skoleåret 21/22 til 25/26 viser tabellen elevtall basert på barn født i den nye skolekretsen til og med 2019.



Kartutsnitt ny grense mellom Ådland skole og Grindhaug skole. Grensen vil gå fra krysset Fv. 547 og Mosbronvegen og følger Mosbronvegen østover før den går ut i marka mellom Myrdalvegen 90 og 100.

Rådmannens vurdering av høringene som er sendt inn

Barnets beste

Mange av høringene som er sendt inn tar opp bekymring knyttet til om det er barnets beste å måtte bytte skole, forlate venner og trygge voksne. I alle handlinger som berører barn direkte eller indirekte, skal barnets beste være et grunnleggende hensyn, jf Barnekonvensjonen, art 3 nr.1 og

Grunnlovens § 104. Opplæringsloven med forskrifter er avstemt mot hensynet til en vurdering av barnets beste. Konkret vil dette for eksempel være retten knyttet til en trygg skoleveg etter oppl § 7-1, retten til et trygt og godt skolemiljø etter kapittel 9A i oppl og retten knyttet til målformer i skolen etter oppl § 2-5. I en sak hvor en vurderer å justere skolekretsgrensene vil det være viktig å høre hva elevene som blir berørt i saken mener. Det er mange elever som skal høres og ulike momenter som skal vurderes og vektas både på kort og lang sikt. Alle elevråd har fått anledning til å uttale seg i saken.

Rådmannen har forsøkt å finne frem til en løsning som i størst mulig grad ivaretar hensynet til alle elevene i sone 2 (unntatt Veia). Åkra-området har mange skoler innenfor et begrenset geografisk område. Barna på de fire skolene tilhører samme idrettslag, har felles kulturhus og tilhører samme kirkesogn. En endring i skolekretsgrensene vil derfor ha en mindre betydning for tilknytning til aktiviteter i lokalmiljøet. Det kommer frem av høringsinnspillene at Åkra idrettslag deler inn lag etter skoletilhørighet og at elever som eventuelt må bytte skole, må forholde seg til nye fotballag og håndballag innenfor samme klubb. Andre idrettslag i kommunen klarer å inkludere alle barn i sitt idrettslag på tvers av skoletilhørighet. Dette skaper større fleksibilitet for de aldersbestemte lagene og et åpnere og mer inkluderende nærmiljø.

Rådmannen ser at en endring i skolekretsgrensene kan være vanskelig for noen. Det uttrykkes bekymring for at barn må bytte skole, forlate venner og trygge voksne. For de elevene som berøres av saken vil dette være en situasjon som kan skape bekymring, men også nye muligheter for andre. Alle fire skoler som er involvert i denne saken, har trygge og omsorgsfulle voksne som vil sørge for at alle elever har det trygt og godt på skolen. Elever opplever innimellom lærerbytter på skolen. Forandringen vil selvsagt bli større når en også bytter skole, men prinsippet er det samme. Karmøy kommune har gode rutiner knyttet til overganger mellom skoler. Alle voksne som jobber i Karmøyskolen skal sørge for at elevene har det trygt og godt på skolen. Det er også bekymring hos foresatte tilhørende Ådland skole som uten en endring av skolekretsgrensene, vil få svært små elevgrupper de neste årene. Elever i små grupper er mer sårbare med tanke på å etablere vennskap og ha medelever å samarbeide med i læringsprosesser.

Rådmannen har gjort en faglig vurdering av de berørte områdene knyttet til saken og sjekket dette opp mot opplæringslova med forskrifter og relevante rundskriv. Høringene som er sendt inn i saken er med i en helhetsvurdering. I enkeltsaker som omhandler en elev i en konkret sak, vil barns beste vurdering være lik den som er beskrevet ovenfor for en hel gruppe, men vil i tillegg ta inn de behovene og forutsetningene som den aktuelle eleven har.

Trygg skoleveg

Rådmannens forslag til nye skolekretsgrensene vil ikke utløse rett til skoleskyss for elevene som blir berørt av endringen. Elevene vil imidlertid få en ny skoleveg. Mange av høringene som er sendt inn til saken tar opp problemstillinger knyttet til en eventuell ny skoleveg. Rådmannen vil derfor klargjøre mer konkret hvor kommunen legger til grunn at skolevegen er tiltenkt.

Sentrum i Åkrehamn kan defineres med en indre og ytre sone. I nord starter den ytre sonen ved rundkjøringen ved Amfisenteret. I sør starter den ved rundkjøringen i Stongkrysset. Langs denne strekningen er det totalt ti gangfelt. Dette er en sterkt trafikkert fylkesveg med flere fotgjengerkryssinger i plan (ikke undergang eller overgang). Fotgjengerkryssingene som er etablert i sentrum har noe ulik utforming. Noen er opparbeidet som opphøyde gangfelt med intensivbelysning, noen oppmerket med gangfeltsymbol i asfalten, øvrige er signalregulerte med trafikklys. Gangfelt ved Amfisenteret er opphøyd med intensivbelysning. Her er fartsgrensen 50 km/t. Det er lysregulert gangfelt ved Rådhusvegen og i «Krossen». Fartsgrensen er 40 km/t ved lyskryssene og sørover til og med etter rundkjøring ved Stongkrysset.

Det ble foretatt en trafikkmåling i krysset Fv 547- Slettebøvegen i 2017 av Statens Vegvesen. Denne viste at farten er for høy og at det er behov for fartsreducerende tiltak. En viktig parameter for

vurdering av gangfelt er fartsnivået (85 % -fraktilen) på det aktuelle stedet. Dette begrepet er definert som den hastigheten som 85 % av de registrerte kjøretøyene ikke overstiger. Ifølge Statens Vegvesen sin håndbok anbefales det fartsreducerende tiltak dersom 85 fraktilen er 40 eller høyere når fartsgrensen er 40 km/t. Undersøkelsen i 2017 viste at 85 fraktilen var på 49. I området fra Elkjøp i nord til ungdomsskolen i sør, er det fire gangfelt uten spesielle tiltak. Her mangler det god belysning og gangfeltene er ikke opphøyd. Dette betraktes som en trafikkert sone med mange kryssinger av barn og unge til og fra ungdomsskole, videregående skole, kirke, idrettshall og butikker. Disse kryssningene vurderes til å være mørke uten fartsreducerende tiltak. Karmøy kommune har vært i kontakt med fylkeskommunen og bedt om en vurdering av aktuelle tiltak i dette område. Tilbakemeldingen fra fylkeskommunen er at belysning av gangfelt gjennom Åkrehamn sentrum står øverst på prioriteringslisten for tiltak i 2021. Etter en befaringsammenkomst med representanter fra Karmøy kommune vil fylkeskommunen ta stilling til om det bør etableres intensivbelysning på flere av gangfeltene og eventuelt om de skal være opphøyd eller om det beste vil være å redusere antall gangfelt. Et annet alternativ kan være å sette opp ledegjerder som det for eksempel er gjort i Karmsundsgaten i Haugesund kommune. Mer langsiktige tiltak vil være miljøgate utformet for å ivareta sårbare trafikanter.

Tett opp til Stongkrysset er det etablert opphøyd gangfelt med intensivbelysning både sør for og nord for rundkjøringen. Elever som blir flyttet fra Åkra barneskole til Grindhaug skole vil måtte krysse Fv. 547 som går gjennom Åkra sentrum. Elevene bor sør i Åkrehamn og den anbefalte trygge skolevegen vil være å krysse Fv. 547 sør eller nord for rundkjøring ved Stongkrysset. En alternativ skoleveg vil være å gå gjennom boligområdet og krysset Fv. 547 ved lysregulert gangfelt ved «krossen».

Nylandsvegen er en smal kommunal veg med svært lite trafikk. Det er spredt belysning på strekningen. Lengst øst er det planlagt et boligfelt. Det er satt krav om å stenge Nylandsvegen vest for nytt boligfelt med en bom. Det betyr at trafikken fra nytt boligfelt skal ut via Tostemvegen og ikke Nylandsvegen. Dersom feltet bygges ut, vil vegen bli oppgradert i henhold til kommunal norm langs den aktuelle strekningen. Det vil si fire meter asfaltert veg med lys og grøft på hver side, en strekning som forøvrig berører den mest smale delen av vegen. I overgangen mellom Tostemvegen og Nylandsvegen går det i dag en smal gangpassasje mellom to boligeiendommer. Gangvegen driftes og vedlikeholdes som en kommunal veg, men passasjen er ikke regulert eller eiendomsmessig ervervet som en offentlig passasje. Dersom det skulle bli utfordringer med at denne benyttes inntil ny veg er opparbeidet, kan alternativet være å opparbeide ny gangsti der ny veg er regulert inn på reguleringsplanen, en strekning på ca. 40 meter. Uavhengig av et nytt boligfelt, vil det være svært lite trafikk på Nylandsvegen. Vegen bør imidlertid suppleres med jevn og sammenhengende belysning.

Målform

I oppl § 2 -5 finner vi unntak fra hovedreglene om at kommunen avgjør hvilken målform som skal være hovedmålet ved den enkelte skole. Dette unntaket får bare anvendelse på elever som overføres fra en skole til en annen på grunn av skolestrukturen i kommunen. Dersom en elev overføres til en ny skole med et annet hovedmål enn det eleven har hatt tidligere, har eleven rett til skriftlig opplæring på det opprinnelige hovedmålet. I tillegg har elevene rett til norskundervisning i egen gruppe, uavhengig av hvor mange de er. Dette unntaket gjelder kun for elever som har hatt en annen målform de fire første årene i grunnskolen, og som derfor har tilegnet seg lese- og skriveferdigheter i denne målformen. Elever som blir overført til ny skole i løpet av 1. -4. års trinn, kan ikke kreve slik opplæring. Ved en eventuell grensejustering vil elevene få den målformen de har krav på. I utregning av antall elever og grupper ved skolene har rådmannen tatt høyde for denne rettigheten. Rådmannen vil sørge for at en finner gode løsninger i samarbeid med elev, foreldre og skole for de elevene som går i 2. - 4. klasse som ikke kommer inn under dette regelverket.

Lovlighetskontroll

I saksutredningen har rådmannen lagt vekt på at saken er lagt frem etter gjeldende regler og med riktige saksopplysninger. Rådmannen har fått spørsmål om det er gjort en lovlighetskontroll av saken

og om dokumentene er fremlagt for Fylkesmannen i Rogaland. En eventuell lovlighetskontroll må etterspørres av representanter fra kommunestyret i etterkant av et eventuelt vedtak gjort av kommunestyret.

Elevprognoser ved skolene

Det er flere høringer til saken som etterspør en oversikt over elevprognoser for skolene dersom en ikke foretar en justering av skolekretsgrensene i sone 2 (unntatt Vea). Noen av høringsinnspillene har alternative elevtabeller som viser andre tall enn de rådmannen her legger frem. Det vil alltid være små endringer i en elevgruppe over en viss tid. Familier flytter og noen elever som tidligere bodde med begge foreldrene går over til delt bosted mellom foreldrene sine. Dette påvirker tallene, men i så liten grad at det ikke gir utslag i beregningen av om kapasiteten på en skole er full. Alle skolene i sone 2 (unntatt Vea) har nynorsk som målform. Grindhaug skole har de siste årene hatt noen små klasser hvor elevene ønsker opplæring på bokmål. Åkra skole har tradisjonelt sett hatt to klasser per parallell med henholdsvis bokmål og nynorsk målføre i flere av klassene. Det er fremmet forslag i høringer til saken og i innspillsmøter med administrasjonen om å veilede elever og foresatte som ønsker bokmål tilhørende Åkra skole, om å søke seg over til Grindhaug skole. Opplæringsloven gir ikke anledning til å veilede elever og foreldre bort fra en skole. Dersom det er ti elever eller flere i en gruppe som ønsker et annet målføre enn det som er målform på nærskolen, så har elevene rett til opplæring i en egen gruppe på den nærskolen de tilhører. Elever og foreldres rett til å velge målføre er det derfor tatt høyde for i justeringen av skolekretsgrensene.

Bakgrunn for saken var en bestilling fra kommunestyret tilbake i 2018 hvor en tok utgangspunkt i elevprognoser fra Norconsult utarbeidet i 2017. Rådmannen har ikke vektlagt disse tallene i saken da prognosen fra Norconsult fraviker oppdaterte årlige elevtallsprognoser fra Statistisk Sentralbyrå. Ved å bruke tall på barn folkeregistret i sonen og elever i skolepliktig alder, treffer tallene bedre i denne saken hvor målet er bruk av ledig kapasitet ved nærliggende skoler og en justering av skolekretsgrensene i påvente av ny skole på Åkra.

Rådmannens konklusjon

Rådmannen har i denne saken lagt frem forslag til løsning på en justering av skolekretsgrensene i sone 2 (unntatt Vea). Løsningen som er beskrevet ivaretar behovet for gode læringsmiljø i egnede lokaler for alle elevene i sone 2 (unntatt Vea). Etter en slik justering vil Åkra og Ådland skoler være en-parallell skoler, mens Grindhaug og Sevland skoler vil ha to paralleller. Ved en slik løsning har alle skolene god kapasitet både med tanke på antall klasser og elevtall i den enkelte klasse. Gjennomsnittlig vil de fleste klassene være på rundt 20 elever, noe som er en gunstig pedagogisk gruppestørrelse.

Rådmannen legger opp til nye skolekretsgrenser som gir gode rammer for elevene på Åkra skole i årene fremover. Det vil være tilstrekkelig med undervisnings- og støtteareal, og behovet for spesialrom vil også være dekket. Kapasiteten ved skolen vil ikke være utnyttet maksimalt, det vil ikke være behov for å bruke hverken skolekjøkken eller bibliotek til undervisning. Med et lavere elevtall enn i dag vil både arealet i ganger og garderober ha god kapasitet, og skolen vil kunne opprettholde nåværende løsning med lokaler for SFO. Det vil også være ledig klasserom når det er behov for å dele elevene i mindre grupper. Uteområdet til skolen har vært gjennom en total fornying det siste året. Etter en justering av skolekretsgrensene vil Åkra skole ha gode forutsetninger både når det gjelder lokaler, uteområder og plass til de ansatte.

Grindhaug skole har i dag omtrent 325 elever. Rådmannens forslag om å justere grensene vil gi et gjennomsnittlig elevtall på rundt 250 elever de neste årene. Skolen vil få to klasser per trinn med et pedagogisk gunstig antall elever i klassene. Skolen vil fremdeles ha spesialrom, egne lokaler til SFO og kapasiteten i ganger og garderober vil bli bedre. Med færre elever ved skolen vil størrelsen på uteområdet i mindre grad være en begrensning for elevenes uteaktivitet, og det vil samtidig være enklere å ha oversikt over og følge med på at alle elevene har det trygt og godt i friminuttene.

Sevland skole vil få en økning fra 125 elever til et gjennomsnittlig elevtall på 210 elever. Rådmannens forslag vil gi en god utnyttelse av eksisterende skoleanlegg, samtidig som man frigjør plass ved andre skoler i sonen som har hatt kapasitetsutfordringer.

Ådland skole har i rådmannens forslag til nye skolekretsgrenser fått en mindre justering enn de andre skolene. Årsaken ligger i byggets begrensninger og stor variasjon på antall elever i de ulike årskullene. Noen av årskullene er så store at ved en større justering av skolekretsgrensene, vil skolen kunne få en deling i to paralleller på et trinn. Ved denne løsningen sikrer man en god bruk av en skole som rehabilitert og utvidet for 14 år siden.

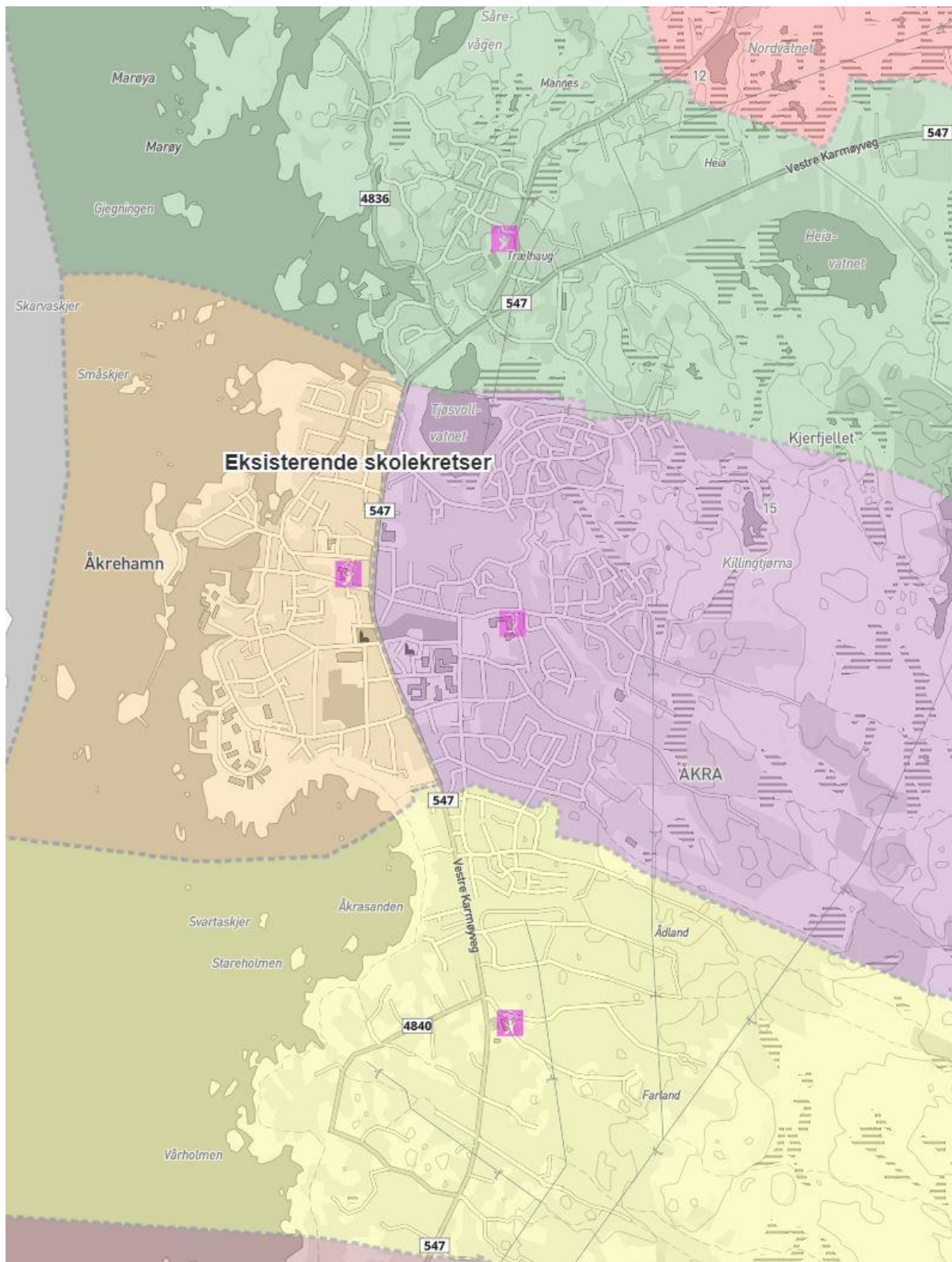
Det totale elevtallet i sone 2 (unntatt Veia) tilsier at vi trenger alle de fire skolene for å kunne gi et godt opplæringstilbud. Med dagens skolekretsgrenser er Åkra skole i realiteten full, mens Grindhaug skole nærmer seg full kapasitet. Samtidig er det mye ledig plass på Sevland skole. De siste årene har noen elever tilhørende Åkra skole måttet begynne på henholdsvis Grindhaug skole og Sevland skole på grunn av at skolen er full. Dette skaper utrygghet og lite forutsigbarhet for kommende elever og foreldre. Med en justering av skolekretsgrensene i sone 2 (unntatt Veia) vil alle elevene i de nye skolekretsgrensene være trygge på at de får plass på den skolen de tilhører. Dersom kommunestyret ikke vedtar å endre skolekretsgrensene i sone 2 (unntatt Veia), vil rådmannen understreke at vi vil få kapasitetsutfordringer på Grindhaug skole og Åkra skole de kommende årene. Rådmannen legger opp til at de nye skolekretsgrenser vil gjelde fra og med skoleåret 2021/ 2022.

Kort oppsummert vil de nye skolekretsgrensene gi fire skoler med en god utnyttelse av eksisterende skoleanlegg og legger til rette for gode klassestørrelser til det beste for elevene og deres læringsmiljø.

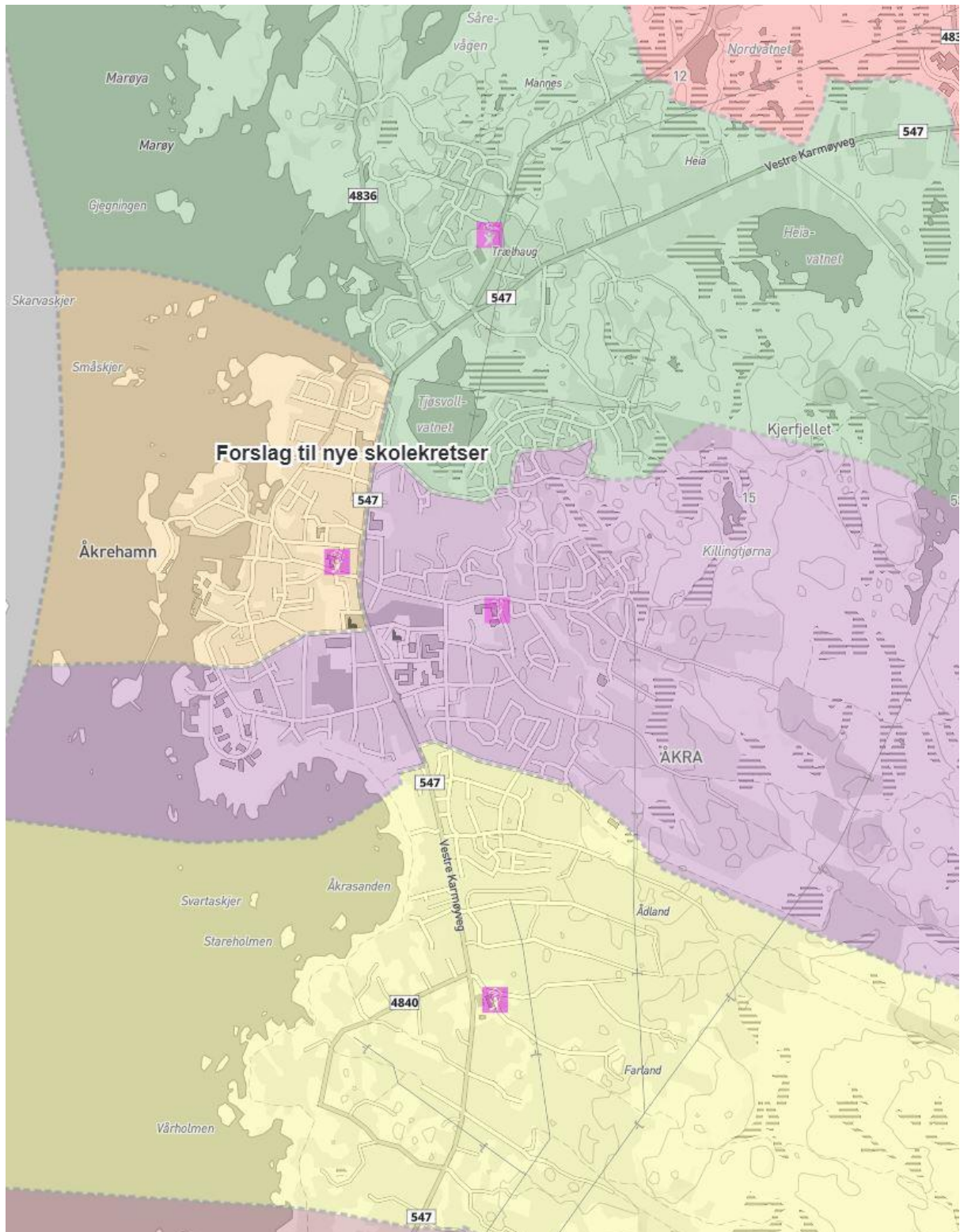
Vibeke Vikse Johnsen
Rådmann

19.11.2020

Eksisterende skolekretsgrenser sone 2 (unntatt Veia)



Nye skolekretsgrenser sone 2 (unntatt Veia)



Vedlegg:

- Høringssvar fra klasse 3A ved Åkra skole
- Høringssvar fra elevrådet ved Grindhaug skole
- Høringssvar fra Kristin og Karl Ludvig Kristoffersen
- Høringssvar fra Samarbeidsutvalet og skole- og miljøutvalet ved Åkra skole
- Høringssvar fra 3. klasse ved Åkra skole
- Høringssvar fra 6. klasse ved Åkra skole
- Vedlegg til høringssvar fra 6. klasse ved Åkra skole

Høringssvar fra Marianne Fagerland II
Høringssvar fra 1 klasse ved Åkra skole
Høringssvar fra 4. klasse ved Åkra skole
Høringssvar fra 2. klasse ved Åkra skole
Høringssvar fra Kari-Anne Medhaug
Høringssvar fra Kjetil Rogde
Høringssvar fra Åkra Skolekorps
Høringssvar fra Kristine Torgrimsen
Vedlegg til høringssvar fra Kristine Torgrimsen
Høringssvar fra Catherine B. Hauge
Høringssvar fra utdanningsforbundet Karmøy
Høringssvar fra elevrådet Sevland skole
Vedlegg til høringssvar fra elevrådet Sevland skole
Høringssvar fra Fau Åkra skole
Høringssvar fra Skolenes Landsforbund og Utdanningsforbundet ved Åkra skole
Høringssvar fra elevrådet ved Åkra skole
Vedlegg til høringssvar fra elevrådet ved Åkra skole
Høringssvar fra Marianne Fagerland I
Høringssvar fra Skolenes Landsforbund v/Sevland skole
Høringssvar fra SU og SMU på Grindhaug skole
Høringssvar fra Ann Elisabeth Aslaksen
Høringssvar fra Vidar Vea
Høringssvar fra Utdanningsforbundet v/Grindhaug skole
Høringssvar fra Fau ved Grindhaug skole
vedlegg til høringssvar fra Fau ved Grindhaug skole
Høringssvar fra Hege Alfsvåg
Høringssvar fra Utdanningsforbundet v/Sevland skole
Høringssvar fra Kristina Johannesen
Høringssvar fra Sigurd Eikemo Vikra
Høringssvar fra Arne Ferkingstad
vedlegg til høringssvar fra Arne Ferkingstad
Høringssvar fra FAU v/ Sevland skole
Høringssvar fra Maja Woida
Høringssvar fra Skolenes Landsforbund Karmøy
Høringssvar fra Kari-Anne Blikra Madsen
vedlegg til høringssvar fra Kari-Anne Blikra Madsen
Høringssvar fra Nina Kristin Sellikken
Kommentarer fra Arne Ferkingstad, viser til reguleringsbestemmelser
Kommentarer fra Arne Ferkingstad
Høringssvar fra Paul Arthur Aanensen
Høringssvar fra FAU-representant Geir Sigurd Ådland
Høringssvar fra Olaug Therese Josephsen
Høringssvar fra Merethe Cecilie Tjøsvoll
Høringssvar fra Heidi Simonsen
Høringssvar fra Trine Tjøsvoll
Høringssvar fra Linn Veronica Sjursen
Høringssvar fra Bjarne Nes
Høringssvar fra Mangor Kristoffersen
Høringssvar fra Roy Arne Krakevik
Høringssvar fra Renate Lund
Merknader fra Mangor Kristoffersen