

# GJENNOMFØRINGSPLAN VA HEIÅ

## 1. Generelt

Gjennom dette dokumentet vil vi beskrive våre ressurser, hvilke ressurser som skal benyttes på anlegget, og beskrive hvordan vi skal gjennomføre kontraktsarbeidene på en trygg og faglig god kvalitetsmessig måte.

### 1.1 RESSURSER

Per dags dato har Vassbakk & Stol (VS) omlag 600 ansatte. Dette inkluderer grunnarbeidere, sjåfører, operatører, Bergsprengere, betongarbeidere, anleggsgartnere, geologer, geotekniker, prosjekteringsleder, HMS-personell, kvalitets- og kontraktsmedarbeidere, kalkulatører, samt ledelse og støttefunksjoner.

Til prosjekt Åkrehamn Nord har vi satt sammen en prosjektorganisasjon som tilfører prosjektet den beste kompetansen innenfor de fagområder som skal gjennomføres, samtidig med å trygge ressurstilgang. VS har god tilgang til kapasitet og kompetanse for best mulig gjennomføring av kontraktsarbeidet.

Vassbakk & Stol kan vise til god gjennomføringsevne i en rekke prosjekter gjennom flere år, nå senest på prosjektene VA sanering i Vågen Kopervik «Sandane» og «Sandane – Slettebøvegen».

Vassbakk & Stol vil gjennomføre prosjektet med ressurser fra egen maskinpark. Maskinparken er ny og svært moderne. Det benyttes kun sertifiserte maskiner, som gjennomgår kontinuerlige vedlikeholdsprogrammer.

Underentreprenører og leverandører som er tenkt benyttet på prosjektet, blant annet innen asfalt, rør, kummer, vil alle være aktører som vi har arbeidet med tidligere. Disse tilfredsstiller kravene vi i Vassbakk & Stol, som heleid datterselskap av Skanska Norge AS, setter til leverandører på våre anlegg. Dette gjelder blant annet HMS, økonomisk soliditet, arbeidsvilkår, etikk, m.m. og vi foretar også revisjoner som en del av vårt kvalitetsstyringssystem.

### 1.2 KOMPLEMENTÆRE KOMPETANSER

I Vassbakk & Stol har vi tro på at komplementære kompetanser med mangfold og forskjellighet øker sannsynligheten for gode beslutninger, og gjør at man rår over egnede virkemidler for å møte ulike problemstillinger.

Derfor har vi til prosjekt VA Heiå satt sammen personer med ulik bakgrunn, både når det gjelder utdanning og jobberfaring, men som alle likevel har kvaliteter som er viktige i gjennomføringen av et komplisert anleggsarbeid. Dette kommer frem av organisasjonsplan og vedlagte CV.

Basert på ovennevnte mener vi at de kompetanser vi spiller på i tilbuds- og gjennomføringsfasen vil være med på å redusere byggherrens risiko. Det vil gi et sluttresultat som er i henhold til byggherrens og sluttbrukers forventning.

### 1.3 ORGANISERING AV OPPSTARTSPROESSEN

#### 1.3.1 Innledning

Vår oppstartsprosess er definert ved å starte den dagen vi eventuelt blir informert om at Vassbakk & Stol er foretrukket leverandør. De tidligste aktivitetene vil omfatte mobilisering av prosjektledelse og fagarbeidere/maskinpark for å igangsette tidskritiske aktiviteter.

#### 1.3.3 Administrative forberedelser

Før «fysiske» arbeider kan starte må oppstartsdokumentasjon i henhold til kontrakt utarbeides.

HMS-leder og KS-leder vil starte arbeidet med å utarbeide prosjektspesifikke HMS- og kvalitetsplaner, med tilhørende prosedyrer. Dette samlet danner grunnlaget for hva vi benevner for Prosjektplanen.

# GJENNOMFØRINGSPLAN VA HEIÅ

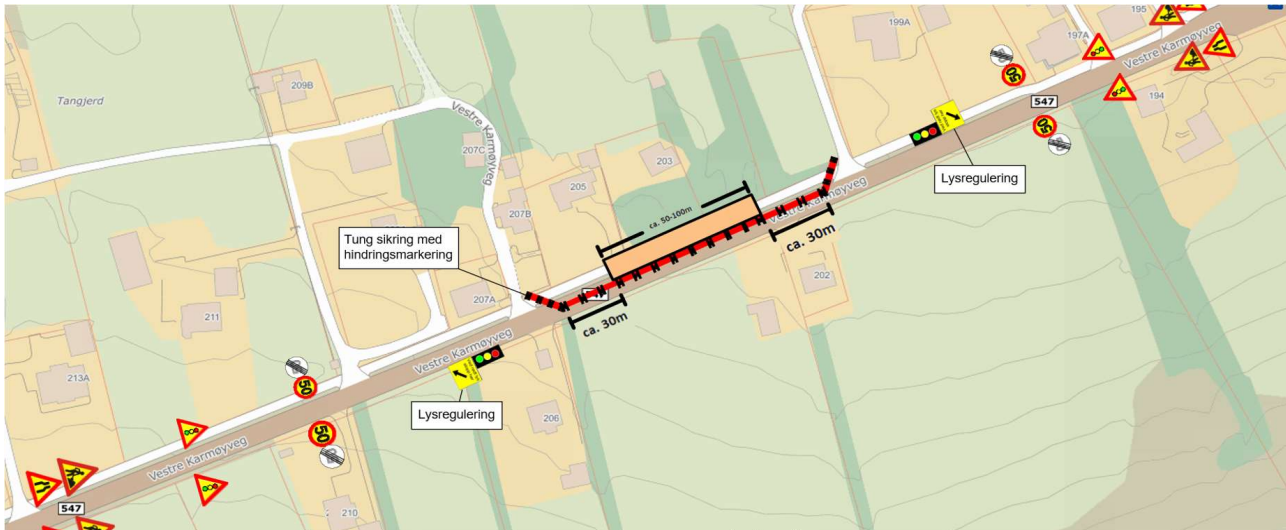
## 2. Oppgaver, utfordringer og avbøtende tiltak

OPPGAVE	UTFORDRING	AVBØTENDE TILTAK
Etablering av rigg og forberedelser til oppstart	At alle forstår oppgavene, risikoene og risikoreduserende tiltak for prosjektet	Samhandling med byggherren før oppstart Prosedyrene for Samordning, PSI (Prosjektspesifikk Personlig sikkerhetsinstruks) gjennomgang med alle i prosjektet før oppstart og etterhvert for nye som kommer til prosjektet. Informasjonsskriv til naboer før oppstart av prosjektet. Informasjon til trafikksentral Politi, AMK og busselskap.
Arbeidsområde	tredjepart kommer inn i arbeidsområdet	Skilting og sikring
Håndtering av myke trafikanter	Myke trafikanter kommer ut i Fylkesveien. Påkjørsel myke trafikanter. Konflikt mellom anleggsarbeider og myke trafikanter	Korrekt skilting og sikring. Etablere midlertidige løsninger for myke trafikanter. Se skisse vedlagt til tilbudet!
Trafikkavvikling	Kødannelse, utfordringer med passering for utrykningskjøretøy. Kan oppstå farlige situasjoner	6.2.226 PROSEDYRE FOR ARBEID I OFFENTLIG VEG (EV, RV OG FV) Utarbeide og få godkjent arbeidsvarslingsplan. Korrekt skilting og sikring. Dele arbeidet opp i etapper slik at arbeidsområdene ikke blir for lange og skaper unødvendig kødannelse Se skisse vedlagt til tilbudet!
Graving av grøft	Grøft tett på vei, grøftesider kan bryte sammen, grunnbrudd	6.2.230 PROSEDYRE/PLAN GRAVING AVSTIVING GRØFTER. Bruke avstiving/grøfteskaller der massene er av slik art at massene er ustabile / dypere en 2 meter
Kryssing av kabler og rør i bakken	Varig skade på kritisk infrastruktur	Påvisning, merking, legges inn i gravemaskinenes bakgrunns kart på GPS. 6.2.229 PROSEDYRE FOR GRAVING VED OG EVENTUELL KRYSSING AV SENSITIVE KABLER
Kryssing av Fylkesvei	Kødannelse, utfordringer med passering for utrykningskjøretøy. Kan oppstå farlige situasjoner	Vi ser for oss at kryssing blir utført som nattarbeid, etablere midlertidig omkjøring der dette lar seg gjøre. Skilting på strategiske steder slik at trafikanter kan velge alternative ruter
Sprengningsarbeider nær inntil vei og bebyggelse	Kan oppstå sprut fra sprengningsarbeider, kan oppstå rystelser	Sikring, boremønster, spesifikk sprengladning, tung dekning, vaktposter, stenge trafikk, nabovarsling via SMS (evakuering om aktuelt)
Håndtering av overskuddsmasser	Unødig lang transport, tur-retur kjøring	Vi har tilgang til tipp lokalt. Der vi får tur – retur last, vil vi utnytte muligheten til levere overskuddsmasser på Fiskå tipp og retur med steinmasser fra vårt produksjonsverk på Kvigefjell
Håndtering av asbestholdig materiale	Risiko for eksponering av asbest støv	Følge prosedyre 6.2.281 PROSEDYRE FOR ARBEID MED SANERING AV ASBESTHOLDIG MATERIALE
Dele leveranser til prosjektet	Unødig tomkjøring, unødig henting av deler	Sette opp containere med nødvendige rørdeler slik at behovet for dele henting og bytting reduseres til ett minimum

## 3. Arbeidsvarslingsplan

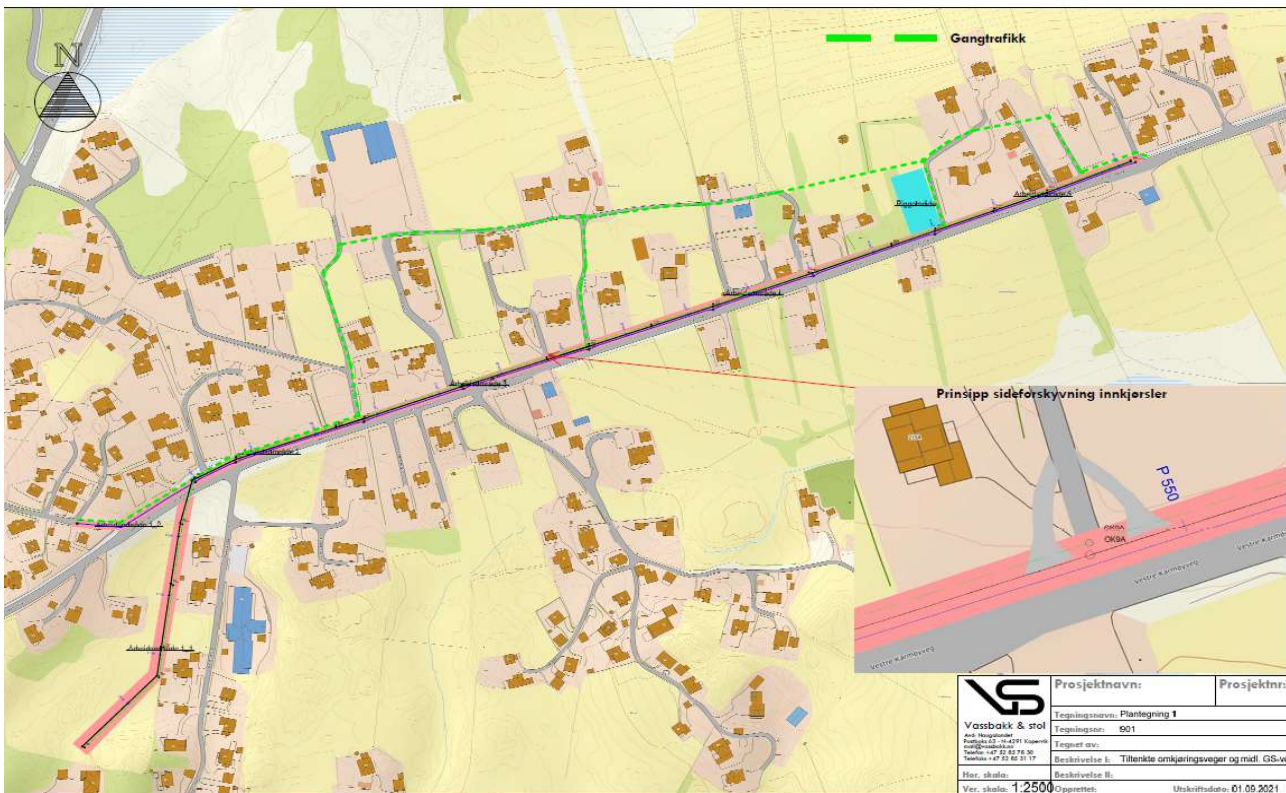
Vi har lagt ved ett utkast / eksempel på arbeidsvarslingsplan slik vi ser det som gjennomførbart.

# GJENNOMFØRINGSPLAN VA HEIÅ



Som utkastet/eksempelet over viser, legger vår produksjonsplan opp til korte etapper slik at de trafikale utfordringene reduseres så mye som mulig.

Nedenfor viser vi hvordan vi ser for oss å håndtere myke trafikanter i prosjekt gjennomføringen



Grønmarkerte linjene viser hvordan vi ser for oss å etablere midlertidige løsninger for myke trafikanter.

## 4. Kryssinger

Vi må krysse fylkesveien flere steder i dette prosjektet. Kryssingene ser vi for oss å utføre som nattarbeid.

Vi vil utføre kryssingene på en slik måte at utrykningskjøretøy vil kunne passere. Vi vil skille på strategiske steder slik at tungtrafikk vil kunne velge alternativ rute i perioden vegen krysses.

## 5. Vedlegg til gjennomføringsplan

2.2 Risikovurdering, midlertidig omkjøringsvei, Skisse arbeidsvarslingsplan, Utkast fremdriftsplan